

# 자산운용보고서

## 유리MKF웰스토탈인덱스증권투자신탁[주식]

(운용기간 : 2023년11월14일 ~ 2024년02월13일)

○ 자산운용보고서는 자본시장과금융투자업에관한법률(이하 '자본시장법')에 의거 자산운용회사가 작성하며, 투자자가 가입한 상품의 특정기간(3개월) 동안의 자산운용에 대한 결과를 요약하여 제공하는 보고서입니다.

### 유리자산운용

서울시 영등포구 국제금융로6길 17 부국증권빌딩 9층  
(전화 02-2168-7900, [www.yurieasset.co.kr](http://www.yurieasset.co.kr))

## 목 차

---

1	공지사항
2	펀드의 개요 <ul style="list-style-type: none"><li>▶ 기본정보</li><li>▶ 자산현황</li><li>▶ 펀드의 투자전략</li></ul>
3	운용경과 및 수익률현황 <ul style="list-style-type: none"><li>▶ 운용경과</li><li>▶ 투자환경 및 운용계획</li><li>▶ 기간(누적) 수익률</li><li>▶ 손익현황</li></ul>
4	자산현황 <ul style="list-style-type: none"><li>▶ 자산구성현황</li><li>▶ 투자대상 상위 10종목</li><li>▶ 각 자산별 보유종목 내역</li></ul>
5	투자운용전문인력 현황 <ul style="list-style-type: none"><li>▶ 투자운용인력(펀드매니저)</li><li>▶ 해외 운용 수탁회사</li></ul>
6	비용현황 <ul style="list-style-type: none"><li>▶ 업자별 보수 지급현황</li><li>▶ 총보수비용 비율</li></ul>
7	투자자산매매내역 <ul style="list-style-type: none"><li>▶ 매매주식규모 및 회전율</li><li>▶ 최근 3분기 주식 매매회전율 추이</li></ul>
8	동일 집합투자기구에 대한 투자현황 <ul style="list-style-type: none"><li>▶ 투자현황</li></ul>
9	위험현황 및 관리방안 <ul style="list-style-type: none"><li>▶ 가. 유동성위험 등 운용관련 주요 위험현황</li><li>▶ 나. 주요 위험 관리방안</li><li>▶ 다. 자전거래 현황</li><li>▶ 라. 주요 비상대응 계획</li></ul>
10	자산운용사의 고유재산 투자 및 회수에 관한 사항

※ 자펀드 자산현황을 100으로 가정하였을대 각 모펀드의 집합투자증권을 얼마만큼 투자하고 있는지를 보여줍니다.

▶ **재산현황**

재산현황 표를 통해 당기말과 전기말 간의 자산총액, 부채총액, 순자산 총액 및 기준가격의 추이를 비교할 수 있습니다.

(단위: 백만원, 백만좌, %)

펀드명칭	항목	전기말	당기말	증감률
유리MKF웰스토탈인덱스자[주식]_운용	자산 총액(A)	3,239	3,742	15.52
	부채총액(B)	0	6	2885.17
	순자산총액(C=A-B)	3,239	3,736	15.35
	발행 수익증권 총 수(D)	2,326	2,344	0.78
	기준가격 (E=C/Dx1000)	1,392.66	1,594.08	14.46
종류(Class)별 기준가격 현황				
C/A	기준가격	1,388.43	1,587.20	14.32
C/A-e	기준가격	1,388.83	1,587.84	14.33
C/C	기준가격	1,385.76	1,582.28	14.18
C/C-P2	기준가격	1,388.98	1,586.34	14.21
C/C-P2e	기준가격	1,002.69	1,147.72	14.46
C/C-e	기준가격	1,386.38	1,583.74	14.24
C/S	기준가격	1,388.66	1,586.91	14.28

주) 기준가격이란 투자자가 집합투자증권을 입금(매입), 출금(환매)하는 경우 또는 분배금(상환금포함) 수령 시에 적용되는 가격으로 펀드의 순자산총액을 발행된 수익 증권 총좌수로 나눈 가격을 말합니다.

▶ **펀드의 투자전략**

투자전략
<p>이 투자신탁은 장기 자본이득 등의 획득을 목적으로 투자신탁 재산의 대부분을 국내 주식에 투자하여 주요재무지표를 가중하는 방식의 웰스인덱싱(펀더멘털인덱싱) 기법에 기반한 포트폴리오 구성 및 퀀트액티브 전략을 통해 자본이득 등을 추구하는 ‘유리MKF웰스토탈인덱스증권모투자신탁[주식]’에 투자신탁 자산총액의 80% 이상을 투자하는 자투자신탁입니다.</p> <p>&lt;유리MKF웰스토탈인덱스증권모투자신탁[주식]&gt;</p> <p>이 투자신탁은 국내주식에 투자신탁 자산총액의 60% 이상, 채권에 투자신탁 자산총액의 40% 이하로 투자합니다. 이 투자신탁은 비교지수인 “MKF웰스토탈지수”의 변동률에 근접한 성과의 달성을 위해 “MKF웰스토탈지수”를 구성하고 있는 구성하고 있는 주식 종목에 주로 투자하되 관련 장내파생상품에도 신탁재산의 일부를 투자할 수 있습니다. 다만, 추적오차의 최소화 등을 위하여 필요하다고 판단하는 경우 “MKF웰스토탈지수” 구성 종목 이외의 종목에도 투자할 수 있습니다.</p> <p>[지수추종전략]</p> <ul style="list-style-type: none"><li>- 이 집합투자기구는 부분복제기법을 적용하여 비교지수의 성과를 추적하는 방식으로 운용됩니다. 부분복제기법이란 추적오차를 감안하여 비교지수 구성종목의 일부를 추출하고 추출된 종목을 대상으로 투자비중을 결정하여 포트폴리오를 구성하는 지수추종기법을 의미합니다.</li><li>- 시장상황의 변화에 따른 종목별 구성비중 등을 고려하여 정기적으로 재조정을 기본으로 하여 시장상황에 따라 포트폴리오를 재조정합니다.</li></ul> <p>[초과수익 추구 전략]</p> <ul style="list-style-type: none"><li>- 시장상황에 따라 포트폴리오를 일정 수준 비교지수와 다르게 구성하여 초과수익을 추구합니다.</li><li>- 기업의 인수, 합병, 실적 모멘텀 등 이벤트를 활용한 종목별 대응으로 초과수익을 추구합니다.</li><li>- 주식 및 파생상품간 스왑 거래 및 파생상품간의 스왑거래를 활용하여 초과수익을 추구합니다.</li><li>- 스프레드 매매 및 장단기 시장흐름에 따른 비중조절을 통해 초과수익을 추구합니다.</li></ul> <p>[추적오차 관리 전략]</p> <ul style="list-style-type: none"><li>- 비교지수의 특성을 고려하여 추적오차를 가급적 줄일 수 있도록 포트폴리오를 구성합니다. 추적오차가 주어진 허용범위(1일 기준 ± 0.5%)를 초과하는 경우 원인 분석 후 수시로 포트폴리오를 재조정 합니다.</li></ul>

위험관리
<p>- 운용역 개인의 독단의 의한 의사결정을 지양하기 위하여 중요한 의사결정 사항은 자산운용전략위원회, 위험관리위원회 등에서 결정 합니다.</p> <p>- 이 투자신탁은 일정한 기준에 따라 선정된 여러 주식의 주가수준을 종합한 지수인 비교지수의 성과에 근접한 성과를 추구하는 것을 목표로 하므로 주가 수준 하락에 대한 별도의 위험관리 전략을 구사하지 않습니다. 따라서 주가 수준의 전반적인 하락 시에는 이 투자신탁의 가치 역시 비교지수의 하락에 그대로 노출 된다는 점에 유의하여야 합니다.</p> <p>- 이 투자신탁의 모투자신탁은 “MKF웰스토탈지수”의 성과에 근접한 수준의 수익률을 달성할 것으로 예상되지만 시장상황, 운용여건 등의 다양한 사유로 인하여 비교지수인 “MKF웰스토탈지수”의 수익률과 이 투자신탁의 성과 간의 차이, 즉 추적오차가 발생할 수 있습니다. 이러한 추적오차는 이 투자신탁의 모투자신탁과 같이 지수추종을 목적으로 하는 집합투자기구의 위험요소가 됩니다. 집합투자업자는 추적오차를 최소화하기 위하여 포트폴리오 재조정 등의 다양한 보완방안을 실행할 예정이나, 추적오차 발생 가능성을 완전히 배제할 수 없다는 점에 유의하여야 합니다.</p>

수익구조
<p>이 투자신탁은 '유리MKF웰스토탈인덱스증권모투자신탁[주식]'에 투자신탁 자산총액의 80% 이상을 투자하는 자투자신탁입니다. 이 투자신탁이 투자하는 '유리MKF웰스토탈인덱스증권모투자신탁[주식]'은 국내주식에 투자신탁 자산총액의 60% 이상, 채권에 투자신탁 자산총액의 40% 이하로 투자하여 자본소득을 추구합니다. 따라서, 모투자신탁이 투자한 주식, 채권 등의 가격변동에 따라 이익 또는 손실이 결정됩니다.</p>

3. 운용경과 및 수익률현황

▶ 운용경과

<p>11월 글로벌 증시는 미 연준의 11월 FOMC 안도감과 금리상승 종료 기대감에 따른 시장금리 급락으로 상승 출발하여, 시장금리 하향 안정화, 미 10월 물가상승률의 예상치 하회, 중국 경제지표 호조 및 미 예산안의 하원 통과에 따른 업무정지 우려 완화 등에 따라 상승세를 지속하였습니다. 월 중반 이후 미 엔비디아社の 4분기 실적부진 우려, 11월 미 FOMC 의사록에서 통화정책 변화에 대한 연준의 입장 확인 등에도, 1)시장금리 하락세, 2)인도의 전기차 관세인하 고려, 미 연기금의 미 테슬라社 지분확대에 테슬라社 주가 상승, 3)이스라엘-하마스 전쟁 임시휴전, 4)미 쇼핑시즌 사상 최대매출 경신 및 5)개인소비지출 물가지수 예상치 부합 등에 상승 마감하였습니다. 12월 글로벌 주식시장은 파월 미 연준 의장의 완화적 통화정책 관점 발언에 따른 금리하락에 상승 출발하여, 한 때 미 고용지표 둔화, 미 연준의 과도한 조기 금리인하 기대감 반영 인식 등으로 약세가 나타났으나, 1)미 경제지표 부진에 따른 조기 금리인하 기대감, 2)실제 금리인하 시점관련 논의가 확인된 12월 미 연준의 FOMC 이후 시장금리 하락세 및 3)미 물가상승률 둔화 지속, 4)미 AMD社의 신규 AI용 반도체 공개, 미 마이크론社의 양호한 실적발표 등에 따른 AI/반도체 관련주 주가 강세 등에 월 중 상승 흐름을 나타냈습니다. 다만, 월말 시장금리 반등에 차익실현 매물 출회 영향으로 상승폭을 축소하며 마감하였습니다. 1월 글로벌 주식시장은 월초 아이폰 수요둔화 우려에 미 기술주 급락으로 하락 출발하여, 12월 미 연준의 FOMC 의사록 공개 이후 조기 금리인하 기대감 후퇴, 금리/국제유가 상승, 미 12월 물가지표 예상치 상회 등에도, AI관련 기대감에 미 기술주 반등, 유가 급락 등에 월 중반까지 보험권 흐름을 보였습니다. 다만, 월 후반 예멘/대만/북한 지정학적 리스크 부각, 미 경제지표 호조에 금리인하 기대감 후퇴 등에도, 1)주요 기업들의 양호한 실적발표, 아이폰 수요개선 전망에 미 기술주 주가강세, 2)미 경기선행지수, 4분기 경제성장률 호조 및 3)중국 정부의 대규모 증시부양책 기대감에 중화권 증시 급등 등에 미 증시가 신고가 경신 등 상승세를 재개하며 마감하였습니다.</p>
<p>11월 국내 증시는 월초 미 연준의 11월 FOMC회의 안도감과 금리상승 종료 기대감에 따른 시장금리 급락 등에 상승 출발하여, 시장금리 하향 지속, 미 AMD社 실적 호조와 반도체가격 상승 전환에 반도체 업종 주가상승 및 공모도 전면금지 결정 등에 11/6일(월) 역대급 일간상승률을 기록하는 등 상승세를 지속하였습니다. 다만, 단기폭등에 따른 차익실현 매물 출회, 코스닥 매도 사이드카 발동 등으로 월초 상승폭 일부를 반환하였으나, 월 중반 이후 1)미 10월 CPI의 예상치 하회에 시장금리와 원-달러환율 하락세, 2)미 엔비디아社の 신제품 출시 이후 주가급등에 반도체 업종 주가상승, 3)인도의 전기차 관세인하 고려, 미 연기금의 미 테슬라社 지분확대에 따른 2차전지 업종 주가강세, 4)이스라엘-하마스 전쟁 임시휴전 및 5)미 블랙프라이데이 최대매출 경신 등에 상승 마감하였습니다. 12월 국내 증시는 월초 전월 증시급등에 따른 매물 부담, 기관/외국인의 동반 매도로 하락 출발하였으나, 중국 경기부양책 실망감에 중화권 증시 약세, 대주주 양도세 불확실성 등에도, 1)미 경제지표 부진에 미 연준의 조기 금리인하 기대감 확산, 2)실제 금리인하 시점관련 논의가 확인된 12월 미 연준 FOMC회의 이후 시장금리 하락세 및 3)미 물가상승률 둔화세, 4)미 AMD社의 신규 AI용 반도체 공개, 5)미 마이크론社의 양호한 실적발표 등에 국내외 반도체 관련주 주가 강세, 6)유가/환율 약세, 7)국내 대주주 요건 상향 결정 및 8)기관/외국인의 동반 순매수 등에 월 중 상승세를 지속하였습니다. 1월 국내 증시는 월초 국내 수출지표 호조에 상승 출발하였으나, 1)12월 미 연준의 FOMC회의 의사록 공개 이후 조기 금리인하 기대감 후퇴, 2)금리/국제유가 상승, 3)삼성전자 실적부진과 장외 대량매매 부담, 4)미 12월 CPI 예상치 상회, 5)예멘/대만/북한 지정학적 리스크 부각, 6)테슬라 실적/주가 부진에 2차전지 주가약세 및 7)원-달러환율 급등에 외국인 순매도 출회 등으로 KOSPI지수가 2,450선을 하향돌파하는 약세를 보였습니다. 다만, 월 후반 2차전지 업종 주가약세에도, 미 주요 기업들의 양호한 실적발표에 미 증시 강세, 원-달러 환율 하락에 외국인 순매수 전환, 현대차/LG전자 등 일부 대형주의 양호한 실적발표 및 중국 정부의 대규모 증시부양책 기대감 등에 낙폭을 축소하며 마감하였습니다</p>
<p>동 펀드는 해당 기간 동안 업종 중립을 원칙으로 안정적인 벤치마크 추종을 위한 포트폴리오 관리에 노력했으며, 종목 선택과 매매 전략 등을 통해 초과수익을 내는데 주안점을 두었습니다.</p>

▶ 투자환경 및 운용 계획

다음 분기는 1)미 고용지표, 각종 물가지수 결과, 2)미 중앙은행(이하 연준)의 통화정책회의(이하 FOMC)의사록 내용, 3)주요국의 경제지표 결과, 4)주요국의 국채금리 변화, 5)중동 지정학적 리스크 이슈, 6)국내외 주요 기업들의 '23년 4분기 실적 결과, 7)미국/중국/유럽 등 주요국의 증시 흐름, 8)국제유가/환율의 움직임, 9)국내 주요 경제지표 결과, 10)국내 기업 밸류업 프로그램 이슈 및 11)연기금과 외국인의 수급변화 등의 주요 이슈에 주목하면서, 안정적인 포트폴리오 관리에 최선을 다할 계획입니다.

동 펀드는 주요 재무지표를 기준으로 종목의 투자비중을 결정하는 MKF웰스토탈지수의 수익률을 추종합니다.

500여개의 대중소형 종목에 투자하여 국내 증시에 대한 폭넓은 분산투자 효과를 기대할 수 있습니다. 단기적이고 적극적인 초과수익 추구보다, 장기적이고 안정적인 수익을 위해 노력하겠습니다.

▶ 기간(누적) 수익률

기간(누적)수익률 표를 통해 자산운용보고서 작성 기준일(당기말) 현재 펀드의 기간별 누적수익률을 확인 할 수 있으며, 비교지수(벤치마크) 성과와 펀드의 성과를 비교하여 볼 수 있습니다.

(단위 : %)

구분	최근 3개월	최근 6개월	최근 9개월	최근 12개월
유리MKF웰스토탈인덱스자 [주식]_운용	14.46	11.18	16.57	18.07
(비교지수 대비 성과)	(2.10)	(2.67)	(3.30)	(3.78)
종류(Class)별 현황				
C/A	14.32	10.88	16.10	17.44
(비교지수 대비 성과)	(1.96)	(2.37)	(2.83)	(3.15)
C/A-e	14.33	10.91	16.14	17.49
(비교지수 대비 성과)	(1.97)	(2.40)	(2.87)	(3.20)
C/C	14.18	10.61	15.67	16.86
(비교지수 대비 성과)	(1.82)	(2.10)	(2.40)	(2.57)
C/C-P2	14.21	10.66	15.76	16.98
(비교지수 대비 성과)	(1.85)	(2.15)	(2.49)	(2.69)
C/C-P2e	14.46	11.15	16.54	16.37
(비교지수 대비 성과)	(2.10)	(2.64)	(3.27)	(3.57)
C/C-e	14.24	10.72	15.84	17.09
(비교지수 대비 성과)	(1.88)	(2.21)	(2.57)	(2.80)
C/S	14.28	10.80	15.97	17.27
(비교지수 대비 성과)	(1.92)	(2.29)	(2.70)	(2.98)
비교지수(벤치마크)	12.36	8.51	13.27	14.29

주)비교지수(벤치마크): MKF Wealth Total X 100%

※ 위 투자실적은 과거 성과를 나타낼 뿐 미래의 운용성과를 보장하는 것은 아닙니다.

구분	최근 1년	최근 2년	최근 3년	최근 5년
유리MKF웰스토탈인덱스자 [주식]_운용	18.07	7.90	7.42	54.01
(비교지수 대비 성과)	(3.78)	(5.06)	(8.98)	(19.49)
종류(Class)별 현황				
C/A	17.44	6.75	5.69	49.92
(비교지수 대비 성과)	(3.15)	(3.91)	(7.25)	(15.40)
C/A-e	17.49	6.86	5.84	50.29
(비교지수 대비 성과)	(3.20)	(4.02)	(7.40)	(15.77)
C/C	16.86	5.71	4.13	46.27
(비교지수 대비 성과)	(2.57)	(2.87)	(5.69)	(11.75)
C/C-P2	16.98	5.92	4.45	47.01
(비교지수 대비 성과)	(2.69)	(3.08)	(6.01)	(12.49)
C/C-P2e	16.37	5.69	4.57	49.60
(비교지수 대비 성과)	(3.57)	(4.18)	(7.41)	(16.83)
C/C-e	17.09	6.13	4.75	47.72
(비교지수 대비 성과)	(2.80)	(3.29)	(6.31)	(13.20)

C/S	17.27	6.44	5.22	48.83
(비교지수 대비 성과)	(2.98)	(3.60)	(6.78)	(14.31)
비교지수(벤치마크)	14.29	2.84	-1.56	34.52

주)비교지수(벤치마크): MKF Wealth Total X 100%

※ 위 투자실적은 과거 성과를 나타낼 뿐 미래의 운용성과를 보장하는 것은 아닙니다.

▶추적오차

추적오차 표를 통해 자산운용보고서 작성일 현재(당기말) 각 기간에 대해서 인덱스 펀드가 추종하는 지수의 변동을 얼마나 충실히 따라 갔는지를 확인 할 수 있습니다.

(단위 : %)

구분	최근 3개월	최근 6개월	최근 1년
유리MKF웰스토탈인덱스자 [주식]_운용	2.16	1.61	1.25

주) 추적오차란 일정기간 동안 인덱스펀드가 추종하는 특정 비교지수의 변동을 얼마나 충실히 따라갔는지를 보여주는 지표로서, 비교지수 수익률 대비 해당 인덱스펀드의 일간 수익률 차이의 표준편차로 기재합니다. 추적오차의 수치가 적을수록 해당 기간 동안 인덱스펀드가 비교지수와 유사하게 움직였음을 의미합니다.

▶ 손익현황

(단위:백만원)

구분	증권				파생상품		부동산	특별자산		단기대출 및 예금	기타	손익합계
	주식	채권	어음	집합투자	장내	장외		실물자산	기타			
전기	-88	0	0	-4	-4	0	0	0	0	1	0	-96
당기	439	0	0	23	8	0	0	0	0	1	0	472

4. 자산현황

아래 표시된 자산구성 현황은 고객님의 가입한 자펀드가 모펀드에 투자하고 있는 비율에 따라 안분한 결과를 보여주고 있습니다.

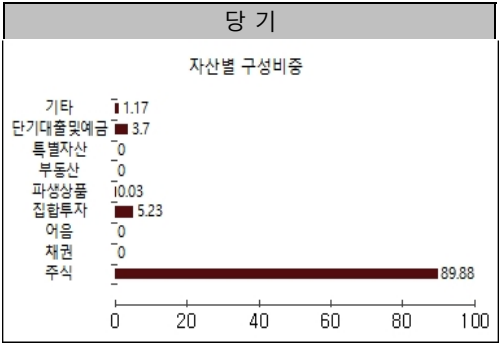
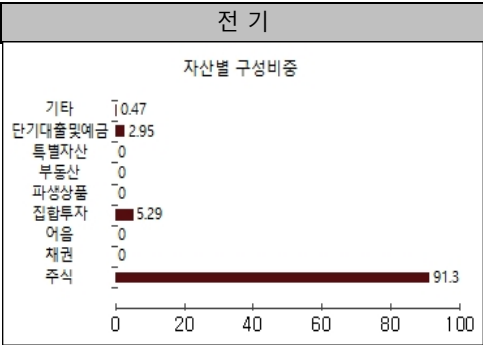
▶ 자산구성현황

자산구성현황 표를 통해 자산운용보고서 작성 기준일(당기말) 현재 펀드가 보유하고 있는 자산의 내역을 각 자산군 및 통화별로 확인할 수 있습니다. 또한 그래프를 통해 당기말과 전기말 간의 자산별 구성비중을 비교할 수 있습니다.

(단위:백만원,%)

통화별 구분	증권				파생상품		부동산	특별자산		단기대출 및 예금	기타	자산총액
	주식	채권	어음	집합투자	장내	장외		실물자산	기타			
KRW	3,363	0	0	196	1	0	0	0	0	138	44	3,742
(1.00)	(89.88)	(0.00)	(0.00)	(5.23)	(0.03)	(0.00)	(0.00)	(0.00)	(0.00)	(3.70)	(1.17)	(100.00)
합계	3,363	0	0	196	1	0	0	0	0	138	44	3,742

\*( ): 구성비중



주) 위의 결과는 해당 자펀드의 실제 자산보유 내역을 투자자에게 보여주기 위해, 모펀드의 자산구성 내역을 해당 자펀드가 각 모펀드에서 차지하고 있는 비율을 가중치로 적용하여 안분한 결과입니다. 실제 수익증권 기준으로 작성한 결과와 비교하여 상이한 결과가 발생할 수 있습니다.

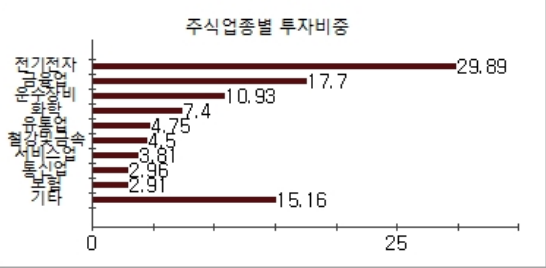
▶ 주식업종별 투자비중

주식업종별 투자비중 표를 통해 자산운용보고서 작성 기준일(당기말) 현재 펀드가 투자하고 있는 주식자산의 업종별 구성 현황을 확인할 수 있습니다. 각 비중은 펀드가 보유한 주식자산 내에서의 비중을 나타냅니다.

(단위 : %)

순위	업종명	비중	순위	업종명	비중
1	전기전자	29.89	6	철강및금속	4.50
2	금융업	17.70	7	서비스업	3.81
3	운수장비	10.93	8	통신업	2.96
4	화학	7.40	9	보험	2.91
5	유통업	4.75	10	기타	15.16

주) 주식종목의 업종 구분은, 국내 주식은 한국거래소의 업종분류기준, 해외 주식은 GICS(국제산업분류기준) 2차 분류를 따릅니다.



▶ 투자대상 상위 10종목

투자대상 상위 10종목 표를 통해 전체 자산군을 대상으로 펀드 자산총액에서 차지하는 상위 10개 보유 종목을 확인할 수 있습니다. 각 비중은 펀드의 자산총액에서 해당 종목이 차지하는 비중을 나타냅니다.

(단위 : %)							
순위	구분	종목명	비중	순위	구분	종목명	비중
1	주식	삼성전자	18.15	6	주식	기아	2.52
2	집합투자증권	TREX 펀더멘탈 200	5.23	7	주식	POSCO홀딩스	2.43
3	주식	현대차	4.71	8	주식	KB금융	2.27
4	주식	SK하이닉스	4.12	9	주식	신한지주	2.16
5	단기상품	은대(기업은행)	3.70	10	주식	SK	2.15

※보다 상세한 투자대상자산 내용은 금융투자협회 전자공시사이트의 펀드 분기영업보고서 및 결산보고서를 참고하실 수 있습니다.(인터넷주소 <http://dis.kofia.or.kr>) 단, 협회 전자공시사이트에서 조회한 분기영업보고서 및 결산보고서는 본 자산운용보고서와 작성기준일이 상이할 수 있습니다.

▼ 각 자산별 보유종목 내역

각 자산별 보유종목 내역을 통해 투자대상 상위 10종목 및 펀드자산총액의 5% 이상을 차지하는 종목, 또는 발행주식 총 수의 1%를 초과한 종목(해외주식은 제외)을 각 자산군별로 구분하여 확인 할 수 있습니다.

▶ 주식

(단위 : 주, 백만원, %)

종목명	보유수량	평가금액	비중	발행국가	통화	업종	비고
삼성전자	9,032	679	18.15	대한민국	KRW	전기전자	
현대차	707	176	4.71	대한민국	KRW	운수장비	
SK하이닉스	1,027	154	4.12	대한민국	KRW	전기전자	
기아	804	94	2.52	대한민국	KRW	운수장비	
POSCO홀딩스	207	91	2.43	대한민국	KRW	철강및금속	
KB금융	1,218	85	2.27	대한민국	KRW	금융업	
신한지주	1,817	81	2.16	대한민국	KRW	금융업	
SK	411	81	2.15	대한민국	KRW	금융업	

주) 투자대상 상위 10종목 및 평가금액이 자산총액의 5%를 초과하는 경우 기재 또는 발행주식 총수의 1% 초과 종목

▶ 집합투자증권

(단위 : 좌수, 백만원, %)

종목명	종류	자산운용사	설정원본	순자산금액	발행국가	통화	비중
TREX 펀더멘탈 200	수익증권	유리자산운용	168	196	대한민국	KRW	5.23

주) 투자대상 상위 10종목 및 평가금액이 자산총액의 5%를 초과하는 경우 기재

▶ 단기대출 및 예금

(단위 : 주, 백만원, %)

종류	금융기관	취득일자	금액	금리	만기일	발행국가	통화
예금	기업은행	2007-08-14	138	2.99	-	대한민국	KRW

주) 투자대상 상위 10종목 및 평가금액이 자산총액의 5%를 초과하는 경우 기재

5. 투자운용전문인력 현황

▶ 투자운용인력(펀드매니저)

(단위 : 개, 억원)

성명	직위	생년	운용중인 펀드 현황		성과보수가 있는 펀드 및 일임계약 운용규모		협회등록번호
			펀드개수	운용규모	펀드개수	운용규모	
박주호 <sup>주)</sup>	퀀트운용본부장	1969	25	7,692	0	0	2109000457

주1) 성명이 굵은 글씨로 표시된 것이 책임운용전문인력이며, '책임 운용전문인력'이란 운용전문인력 중 투자전략 수립 및 투자 의사결정 등에 있어 주도적이고 핵심적인 역할을 수행하는 자를 말함.

주2) 운용중인 다른 집합투자기구 수 및 규모를 산정 할 때 해당 운용팀에서 운용중인 전체 집합투자기구를 대상으로 하며 모자형 구조의 모집합투자기구는 제외합니다.

주3) 펀드의 투자운용인력 변경내역 등은 금융투자협회 전자공시사이트의 수시공시 등을 참고 하실 수 있습니다. (인터넷 주소 <http://dis.kofia.or.kr>) 단, 협회 전자공시사이트가 제공하는 정보와 본 자산운용보고서가 제공하는 정보의 작성기준일이 상이할 수 있습니다.

▶ 운용전문인력 변경내역

기간	운용전문인력
2018.07.09 ~ 현재	박주호(책임)

▶ 해외운용수탁회사

- 해당사항 없음

6. 비용 현황

▶ 업자별 보수 지급 현황

업자별 보수 지급현황 표를 통해 펀드가 펀드의 운용과 관련된 관계회사(자산운용사, 판매회사, 신탁업자, 일반사무관리회사 등)에 지급한 보수와 비용(기타 비용, 매매중계수수료)을 확인할 수 있습니다. 또한 당기와 전기의 보수 및 비용 발생현황을 비교할 수 있습니다.

(단위: 백만원, %)

	구분		전기		당기	
			금액	비율 <sup>주1)</sup>	금액	비율 <sup>주1)</sup>
유리MKF웰스토탈인덱스자[주식]_운용	자산운용사		0.00	0.00	0.00	0.00
	판매회사		0.00	0.00	0.00	0.00
	펀드재산보관회사(신탁업자)		0.00	0.00	0.00	0.00
	일반사무관리회사		0.00	0.00	0.00	0.00
	보수합계		0.00	0.00	0.00	0.00
	기타비용 <sup>주2)</sup>		0.41	0.01	0.44	0.01
	매매 중개 수수 료	단순매매, 중개수수료	0.19	0.01	0.20	0.01
		조사분석업무 등 서비스 수수료	0.03	0.00	0.11	0.00
		합계	0.22	0.01	0.30	0.01
	증권거래세		0.06	0.00	0.70	0.02
C/A	자산운용사		0.58	0.08	0.60	0.08
	판매회사		0.38	0.05	0.40	0.05
	펀드재산보관회사(신탁업자)		0.06	0.01	0.06	0.01
	일반사무관리회사		0.03	0.00	0.03	0.00
	보수합계		1.05	0.14	1.09	0.14
	기타비용 <sup>주2)</sup>		0.10	0.01	0.10	0.01
	매매 중개 수수 료	단순매매, 중개수수료	0.04	0.01	0.05	0.01
		조사분석업무 등 서비스 수수료	0.01	0.00	0.02	0.00
		합계	0.05	0.01	0.07	0.01
	증권거래세		0.01	0.00	0.16	0.02
C/A-e	자산운용사		0.17	0.08	0.18	0.08
	판매회사		0.08	0.04	0.09	0.04
	펀드재산보관회사(신탁업자)		0.02	0.01	0.02	0.01
	일반사무관리회사		0.01	0.00	0.01	0.00
	보수합계		0.28	0.12	0.30	0.12
	기타비용 <sup>주2)</sup>		0.03	0.01	0.03	0.01
	매매 중개 수수 료	단순매매, 중개수수료	0.01	0.01	0.01	0.01
		조사분석업무 등 서비스 수수료	0.00	0.00	0.01	0.00
		합계	0.01	0.01	0.02	0.01
	증권거래세		0.00	0.00	0.05	0.02
	자산운용사		1.37	0.08	1.51	0.08
	판매회사		3.20	0.18	3.53	0.18
	펀드재산보관회사(신탁업자)		0.14	0.01	0.15	0.01
	일반사무관리회사		0.07	0.00	0.08	0.00

C/C	보수합계		4.77	0.26	5.27	0.26
	기타비용 <small>주2)</small>		0.24	0.01	0.26	0.01
	매매 중개 수수 료	단순매매, 중개수수료	0.11	0.01	0.11	0.01
		조사분석업무 등 서비스 수수료	0.02	0.00	0.06	0.00
		합계	0.12	0.01	0.18	0.01
	증권거래세		0.04	0.00	0.40	0.02
C/C-P2	자산운용사		0.03	0.08	0.04	0.08
	판매회사		0.07	0.15	0.08	0.15
	펀드재산보관회사(신탁업자)		0.00	0.01	0.00	0.01
	일반사무관리회사		0.00	0.00	0.00	0.00
	보수합계		0.11	0.24	0.13	0.24
	기타비용 <small>주2)</small>		0.01	0.01	0.01	0.01
	매매 중개 수수 료	단순매매, 중개수수료	0.00	0.01	0.00	0.01
		조사분석업무 등 서비스 수수료	0.00	0.00	0.00	0.00
		합계	0.00	0.01	0.00	0.01
	증권거래세		0.00	0.00	0.01	0.02
C/C-P2e	자산운용사		0.00	0.00	0.00	0.00
	판매회사		0.00	0.00	0.00	0.00
	펀드재산보관회사(신탁업자)		0.00	0.00	0.00	0.00
	일반사무관리회사		0.00	0.00	0.00	0.00
	보수합계		0.00	0.00	0.00	0.00
	기타비용 <small>주2)</small>		0.00	0.01	0.00	0.01
	매매 중개 수수 료	단순매매, 중개수수료	0.00	0.01	0.00	0.01
		조사분석업무 등 서비스 수수료	0.00	0.00	0.00	0.00
		합계	0.00	0.01	0.00	0.01
	증권거래세		0.00	0.00	0.00	0.02
C/C-e	자산운용사		0.25	0.08	0.26	0.08
	판매회사		0.42	0.13	0.43	0.13
	펀드재산보관회사(신탁업자)		0.03	0.01	0.03	0.01
	일반사무관리회사		0.01	0.00	0.01	0.00
	보수합계		0.71	0.21	0.72	0.21
	기타비용 <small>주2)</small>		0.04	0.01	0.04	0.01
	매매 중개 수수 료	단순매매, 중개수수료	0.02	0.01	0.02	0.01
		조사분석업무 등 서비스 수수료	0.00	0.00	0.01	0.00
		합계	0.02	0.01	0.03	0.01
	증권거래세		0.01	0.00	0.07	0.02
C/S	자산운용사		0.03	0.08	0.03	0.08
	판매회사		0.04	0.09	0.03	0.09
	펀드재산보관회사(신탁업자)		0.00	0.01	0.00	0.01
	일반사무관리회사		0.00	0.00	0.00	0.00
	보수합계		0.07	0.17	0.07	0.17
	기타비용 <small>주2)</small>		0.01	0.01	0.00	0.01
	매매 중개 수수 료	단순매매, 중개수수료	0.00	0.01	0.00	0.01
		조사분석업무 등 서비스 수수료	0.00	0.00	0.00	0.00
		합계	0.00	0.01	0.00	0.01
	증권거래세		0.00	0.00	0.01	0.02

\* 펀드의 순자산총액(기간평잔) 대비 비율

\*\* 기타비용이란 회계감사비용, 증권 등의 예약 및 결제비용 등 펀드에서 경상적. 반복적으로 지출된 비용으로서 매매. 중개수수료는 제외한 것입니다.

※ 성과보수내역 : 없음

※ 모자형의 경우 모펀드에서 발생한 비율을 자펀드가 차지하는 비율대로 안분하여 합산한 수치입니다.

▶ 총보수, 비용비율

총보수, 비용비율 표를 통해 투자자가 펀드를 통해 부담한 보수와 비용의 수준을 펀드 순자산 연평균잔액에 대한 비율로 확인 할 수 있습니다. (단위: 연환산,%)

	구분	해당 펀드		상위펀드 비용 합산	
		총보수·비용비율	매매·중개수수료비율	합성총보수·비용비율	매매·중개수수료 비율
유리MKF웰스토탈인덱스자 [주식]_운용	전기	0.0499	0	0.0499	0.0267
	당기	0.0499	0	0.0499	0.0348
종류(Class)별 현황					
C/A	전기	0.5463	0	0.5963	0.0263
	당기	0.5462	0	0.5962	0.0348
C/A-e	전기	0.4963	0	0.5463	0.0265
	당기	0.4962	0	0.5462	0.0348
C/C	전기	1.0466	0	1.0966	0.027
	당기	1.0466	0	1.0966	0.0347
C/C-P2	전기	0.9434	0	0.9934	0.0266
	당기	0.9436	0	0.9936	0.0351
C/C-P2e	전기	0	0	0.0499	0.0265
	당기	0	0	0.0499	0.0347
C/C-e	전기	0.8458	0	0.8958	0.0263
	당기	0.8458	0	0.8958	0.0352
C/S	전기	0.6933	0	0.7433	0.0276
	당기	0.693	0	0.743	0.0387

주1) 총보수·비용비율(Total Expense Ratio)이란 운용보수 등 펀드에서 부담하는 '보수'와 '기타비용' 총액을 순자산 연평균잔액(보수·비용 차감전 기준)으로 나눈 비율로서 해당 운용기간 중 투자자가 부담한 총 보수·비용수준을 나타냅니다.  
주2) 매매·중개수수료 비율이란 매매·중개수수료를 순자산 연평균잔액(보수·비용 차감전 기준)으로 나눈 비율로서 해당 운용기간 중 투자자가 부담한 매매·중개수수료의 수준을 나타냅니다.  
주3) 모자형의 경우 모펀드에서 발생한 비용을 자펀드가 차지하는 비율대로 안분하여 합산한 수치입니다.

7. 투자자산매매내역

매매주식 규모 및 회전을 표와 최근 3분기 매매회전을 추이 표를 통해 당기 및 최근 3분기 동안에 대해 펀드가 수행한 주식거래의 빈도를 확인 할 수 있습니다. 매매회전율이 높을 경우 매매거래수수료(0.1%내외) 및 증권거래세(매도시 0.3%) 발생으로 실제 투자자가 부담하게 되는 펀드의 비용이 증가합니다.

▶ 매매주식규모 및 회전율

(단위:백만원, %)

유리MKF웰스토탈인덱스모[주식]

매수		매도		매매회전율 주)	
수량	금액	수량	금액	해당기간	연환산
12,352	339	16,526	360	11.53	45.73

주) 해당 운용기간 중 매도한 주식가액의 총액을 그 해당 운용기간 중 보유한 주식의 평균가액으로 나눈 비율을 나타냅니다.

▶ 최근 3분기 주식 매매회전을 추이

(단위: %)

유리MKF웰스토탈인덱스모[주식]

2023-05-14 ~ 2023-08-13	2023-08-14 ~ 2023-11-13	2023-11-14 ~ 2024-02-13
13.05	1.07	11.53

※회전을 변동 사유 : 우선주 페어 트레이딩 등의 차익거래 전략 실행, 설정/해지 및 개별주식(IPO 포함) 매수/매도 등과 관련된 매매가 늘어 회전율이 상승하였습니다.

8. 동일한[해당] 집합투자업자가 운용하는 집합투자기구에 대한 투자현황

▶ 투자현황

(단위:주, %)

투자대상 집합투자기구 현황		투자대상 집합투자증권 보유수(B)	보유비중 (=B/A*100(%))
집합투자기구명	발행총수(A)		
유리TREX펀더멘탈200증권상장지수투자신탁[주식]	250,000	4867.87	1.95

9. 펀드 관련 유동성 위험 등 주요 위험현황 및 관리방안

▶ 가. 유동성위험 등 운용관련 주요 위험 현황

1. 운용전략 특성에 따른 잠재 위험요인 등
<p>- 주식가격 변동위험 : 이 투자신탁은 신탁재산의 대부분을 주식에 투자하므로 이 투자신탁의 성과는 경제·사회·자연현상 등의 영향을 받아 가격이 항상 급격히 변화하여 높은 위험을 지니는 투자대상인 주식의 시세 변화에 그대로 노출됩니다. 또한 이 투자신탁은 주식관련파생상품, 주식관련채권(전환사채 등) 등과 같이 그 가격이 주가에 연동되어 결정되는 자산에도 투자할 수 있는 바, 이러한 자산에 투자할 경우에도 이 투자신탁의 성과는 주식의 시세 변화에 직접적으로 노출된다는 점에 유의하시기 바랍니다. 이 투자신탁은 일정한 기준에 따라 선정된 여러 주식의 주가수준을 종합한 지수인 추적대상지수의 성과에 근접한 성과를 추구하는 것을 목표로 하므로 주가 수준 하락에 대한 별도의 위험관리 전략을 구사하지 않습니다. 따라서 주가 수준의 전반적인 하락 시에는 이 투자신탁의 가치 역시 추적대상지수의 하락에 그대로 노출된다는 점에 유의하셔야 합니다.</p> <p>- 지수특성으로 인한 비체계적위험 : 이 투자신탁이 추종하는 비교지수는 구성종목의 범위, 투자비중 결정 등에 있어 코스피 내지는 코스피200과 같은 대표성이 높은 주가지수와는 다른 기준과 방식으로 산출됩니다. 따라서 이 투자신탁의 성과는 코스피200, 코스피 등과 같이 대표성이 높은 주가지수와 크고 작은 괴리를 보이게 되고 주식투자가 수반하는 평균적인 위험 외에 비교지수가 추구하는 특정의 스타일이 수반하는 특유의 위험에 추가로 노출됩니다.</p> <p>- 추적오차위험 : 이 투자신탁은 특정 지수를 추종하되 제한적인 범위 내에서의 초과수익을 추구하는 펀드입니다. 하지만 실제운용여건과 지수산출 조건과의 차이, 시장상황변화, 초과수익추구를 위한 포트폴리오 변경, 부분복제법 실행에 따른 추적대상지수와 실제포트폴리오의 종목 구성 차이 등으로 인해 비교지수에 대한 추종이 적절히 이루어 지지 않고 비교지수의 성과와 이 투자신탁의 성과의 차이가 목표로 하는 수준 이상으로 확대될 수 있습니다.</p> <p>- 유동성 위험 : 투자신탁재산으로 보유하고 있는 종목이 유통주식수 부족, 기업의 횡령, 배임, 분식회계 및 적자 지속 등에 따른 거래정지, 상장폐지 등의 사유로 거래가 시장에서 충분하게 이루어 지지 않을 경우 현금성에 제약이 발생할 수 있으며, 이는 투자신탁재산의 가치하락을 초래하여 손실을 유발합니다.</p>

2. 환매중단 등 위험발생사유 또는 위험발생가능성 판단사유 등
- 대량의 펀드 환매 시 발생 가능한 환매 중단, 상환 연기 등 현금성 제약의 위험이 있을 수 있습니다.

▶ 나. 주요 위험 관리 방안

1. 운용전략 특성에 따른 잠재 위험요인 등
- 법규, 약관 및 규약의 범위 내 유동성 및 포지션 관리, 보유 종목에 대한 재무적 리스크 점검 및 재무, 영업활동 및 신용관련 이슈발생 종목의 사후 관리 등을 통해 신용위험, 유동성 위험 등을 최소화하기 위해 노력하고 있습니다.
2. 환매중단 등 위험발생사유 또는 위험발생가능성 판단사유 등
- 해당사항 없음
3. 환매중단, 상환연기 등과 관련된 환매재개, 투자금상환 등의 방안 및 절차 등
- 법규, 약관 및 규약이 정하는 바에 따라 환매연기 사유의 전부 또는 일부가 해소된 경우 수익자에 대해 환매재개의 뜻을 통지하고 환매대금을 지급하는 절차를 진행할 수 있습니다.

▶ 다. 자전거래 현황

1. 자전거래규모			
최근 3개월	최근 6개월	최근 9개월	최근 12개월
0	0	0	0
2. 최근 1년간 자전거래 발생 시 자전거래 사유, 관련 펀드간 이해상충 등 방지를 위해 실시한 방안, 절차 등			
- 해당사항 없음			

▶ 라. 주요 비상대응계획

<p>○ 대량 환매를 야기하거나 재해·전염병 등으로 인하여 업무 연속성을 확보하기 곤란한 위기상황 발생 시 회사의 '위험관리기준'내 마련된 'CONTINGENCY PLAN 운용지침'에 따라 위기상황별 세부 운영계획을 마련하여 대응합니다.</p> <p>- 주의 단계 발생 Event에 대한 자본시장 영향 분석, 운용전략의 조정</p> <p>- 위기 단계 위험관리위원회 의결(집합투자지구별(또는 유형별) 운용전략 제한, 유동성 확보계획 등 수립), 위기상황 보고체계 가동</p> <p>- 위급 단계 비상대책반 구성하여 위기 상황별 구체적 실행계획의 수립 및 시행, 위험관리위원회 및 집합투자재산평가위원회 결의, 한국금융투자협회 및 금융감독원 등 감독기관과의 대응책 모색</p> <p>○ 부실자산 발생 시 '집합투자재산평가기준'에 따라 집합투자재산평가위원회를 소집하여 관련 규정과 절차에 따라 부실자산 평가방안 등을 결정하여 신탁재산 손실의 최소화를 추구합니다.</p> <p>○ 부실자산에 대해서는 기본적으로 위험관리위원회의 결정에 따라 관리하며 필요시 Task-Force team을 구성하여 운영할 수 있습니다.</p>
--

10. 자산운용사의 고유재산 투자 및 회수에 관한 사항

(단위: 백만원, %)

펀드명	분류	투자일	투자금	회수일	회수금	투자잔액	수익률
- 해당사항 없음							

주) 투자금액 및 수익률은 자산운용사의 운용전략에 따라 추가설정(환매)될 수 있으며, 이에 따라 투자금액 및 수익률이 변동될 수 있습니다.