

자산운용보고서

유리KOSPI200인덱스증권투자신탁[주식-파생형]

(운용기간 : 2022년05월28일 ~ 2022년08월27일)

○ 자산운용보고서는 자본시장과금융투자업에관한법률(이하 '자본시장법')에 의거 자산운용회사가 작성하며, 투자자가 가입한 상품의 특정기간(3개월) 동안의 자산운용에 대한 결과를 요약하여 제공하는 보고서입니다.

유리자산운용

서울시 영등포구 국제금융로6길 17 부국증권빌딩 9층
(전화 02-2168-7900, www.yurieasset.co.kr)

1 **공지사항**

2 **펀드의 개요**

- ▶ 기본정보
- ▶ 재산현황
- ▶ 펀드의 투자전략

3 **운용경과 및 수익률현황**

- ▶ 운용경과
- ▶ 투자환경 및 운용계획
- ▶ 기간(누적) 수익률
- ▶ 손익현황

4 **자산현황**

- ▶ 자산구성현황
- ▶ 투자대상 상위 10종목
- ▶ 각 자산별 보유종목 내역

5 **투자운용전문인력 현황**

- ▶ 투자운용인력(펀드매니저)
- ▶ 해외 운용 수탁회사

6 **비용현황**

- ▶ 업자별 보수 지급현황
- ▶ 총보수비용 비율

7 **투자자산매매내역**

- ▶ 매매주식규모 및 회전율
- ▶ 최근 3분기 주식 매매회전율 추이

8 **동일 집합투자기구에 대한 투자현황**

- ▶ 투자현황

9 **위험현황 및 관리방안**

- ▶ 가. 유동성위험 등 운용관련 주요 위험현황
- ▶ 나. 주요 위험 관리방안
- ▶ 다. 자전거래 현황
- ▶ 라. 주요 비상대응 계획

10 **자산운용사의 고유재산 투자에 관한 사항**

1. 공지 사항

1. 고객님의 가입하신 펀드는 자본시장과 금융투자업에 관한 법률(현행법률)의 적용을 받습니다.
2. 고객님의 가입하신 펀드는 모자형 구조의 펀드로서 이 자산운용보고서에서의 자산구성현황, 보유종목, 보수 및 비용 등의 정보는 고객님의 가입한 자펀드가 해당 모펀드에 투자하고 있는 비율에 따라 안분한 결과를 보여주고 있습니다.
3. 이 보고서는 자본시장법에 의해 유리KOSPI200인덱스증권자투자신탁(주식-파생형)의 자산운용회사인 '유리자산운용'이 작성하여 펀드재산보관회사(신탁업자)인 '국민은행'의 확인을 받아 판매회사인 '국민은행, 대신증권, 미래에셋증권, 유안타증권, 이베스트투자증권, 키움증권, 하나증권, 한국투자증권, 한국포스증권'을 통해 투자자에게 제공됩니다. 다만 일괄 예약된 펀드의 펀드재산보관회사(신탁업자) 확인기간은 일괄 예약된 날 이후 기간에 한합니다.
4. 고객님의 계좌별 수익률 정보는 판매회사의 HTS나 인터넷 뱅킹 등을 조회할 수 있습니다.
- 각종 보고서 확인 :

유리자산운용(주)
금융투자협회

www.yurieasset.co.kr
http://dis.kofia.or.kr

02-2168-7900

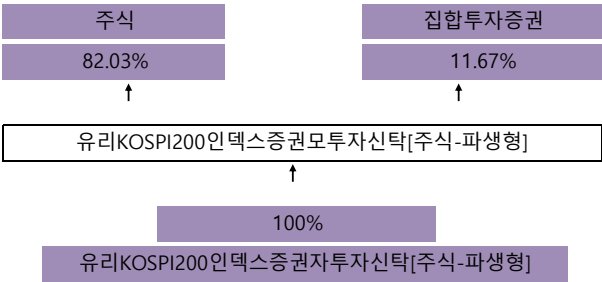
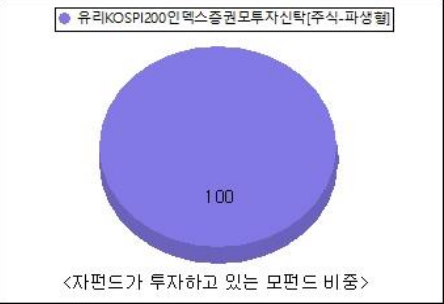
2. 펀드의 개요

▶ 기본정보

자본시장과 금융투자업에 관한 법률

펀드 명칭		투자위험등급	금융투자협회 펀드코드	고난도 펀드
유리KOSPI200인덱스증권자투자신탁[주식-파생형]_운용, 유리KOSPI200인덱스증권모투자신탁[주식-파생형], 유리KOSPI200인덱스증권자투자신탁[주식-파생형]_C/A, 유리KOSPI200인덱스증권자투자신탁[주식-파생형]_C/A-e, 유리KOSPI200인덱스증권자투자신탁[주식-파생형]_C/C, 유리KOSPI200인덱스증권자투자신탁[주식-파생형]_C/C-W, 유리KOSPI200인덱스증권자투자신탁[주식-파생형]_C/C-e, 유리KOSPI200인덱스증권자투자신탁[주식-파생형]_C/S		2등급	81067, AE223, 81107, AP710, 59656, BB151, AP711, AP314	해당하지 않음
펀드의 종류	투자신탁,증권펀드(주식파생형), 개방형, 추가형, 종류형, 모자형	최초설정일	2006.08.28	
운용기간	2022.05.28 ~ 2022.08.27	존속기간	추가형으로 별도의 존속기간이 없음	
레버리지(차입 등) 한도	-			
자산운용회사	유리자산운용	펀드재산보관회사	국민은행	
판매회사	국민은행, 대신증권, 미래에셋증권, 유안타증권, 이베스트투자증권, 키움증권, 하나증권, 한국투자증권, 한국포스증권	일반사무관리회사	하나펀드서비스	
상품의 특징	이 투자신탁은 국내 주식 및 주식관련장내파생상품에 주로 투자하는 유리KOSPI200인덱스증권모투자신탁[주식-파생형]을 주된 투자대상자산으로 하여, 이 투자신탁의 순자산가치의 변동률 이 KOSPI200 지수의 변동률과 유사하도록 운용하되 제한된 범위 내에서 KOSPI200 지수 대비 초과수익을 추구하는 것을 목적으로 합니다.			

▶ 펀드 구성



※ 자펀드 자산현황을 100으로 가정하였을때 각 모펀드의 집합투자증권을 얼마만큼 투자하고 있는지를 보여줍니다.

▶ 재산현황

재산현황 표를 통해 당기말과 전기말 간의 자산총액, 부채총액, 순자산 총액 및 기준가격의 추이를 비교할 수 있습니다.

(단위: 백만원, 백만좌, %)

펀드명칭	항목	전기말	당기말	증감률
유리KOSPI200인덱스자[주식-파생형]_운용	자산 총액(A)	53,010	50,170	-5.36
	부채총액(B)	6	6	4.59
	순자산총액(C=A-B)	53,004	50,164	-5.36
	발행 수익증권 총 수(D)	37,276	37,731	1.22
	기준가격 (E=C/Dx1000)	1,421.93	1,329.53	-6.50
종류(Class)별 기준가격 현황				
C/A	기준가격	1,400.76	1,308.41	-6.59
C/A-e	기준가격	1,404.74	1,312.48	-6.57
C/C	기준가격	1,378.26	1,285.83	-6.71
C/C-W	기준가격	963.97	900.91	-6.54

C/C-e	기준가격	1,394.44	1,302.24	-6.61
C/S	기준가격	1,400.73	1,308.79	-6.56

주) 기준가격이란 투자자가 집합투자증권을 입금(매입), 출금(환매)하는 경우 또는 분배금(상환금포함) 수령 시에 적용되는 가격으로 펀드의 순자산총액을 발행된 수익증권 총좌수로 나눈 가격을 말합니다.

※ 분배금내역 (단위 : 백만원, 백만좌)

구분	분배금지급일	분배금지급금액	분배후수탁고	기준가격(원)		비고
				분배금 지급전	분배금 지급후	
유리KOSPI200인덱스증권자투자신탁 [주식-파생형]_운용	2022. 8.29.	1,199	38,655	1329.53	1297.75	
C/C	2022. 8.29.	41	2,362	1285.83	1268.17	
C/A	2022. 8.29.	43	1,746	1308.41	1283.45	
C/S	2022. 8.29.	1	35	1308.79	1282.04	
C/A-e	2022. 8.29.	83	3,163	1312.48	1285.85	
C/C-e	2022. 8.29.	40	1,722	1302.24	1278.56	
C/C-W	2022. 8.29.	0	42,812	900.91	900.91	

주) 분배후수탁고는 재투자 1076 백만좌 포함입니다.

▶ 펀드의 투자전략

투자전략
<p>이 투자신탁은 모자형 구조의 자투자신탁으로서, 신탁재산의 대부분을 “유리KOSPI200인덱스증권모투자신탁[주식-파생형]”에 투자하여 운용합니다.</p> <p><유리KOSPI200인덱스증권모투자신탁[주식-파생형]></p> <p>장기 자본이득 등의 획득을 목적으로 투자신탁 재산의 대부분을 국내주식 및 국내주식관련 파생상품에 투자하여 이 투자신탁의 순자산가치의 변동률이 한국종합주가지수200(KOSPI200)의 변동률과 유사하도록 운용하되 제한된 범위 내에서 한국종합주가지수200 (KOSPI200) 대비 초과수익을 추구합니다.</p> <p>[기본투자방침]</p> <p>- 이 투자신탁의 비교지수인 한국종합주가지수200(KOSPI200)의 변동률에 근접한 성과의 달성을 위해 한국종합주가지수200(KOSPI200)을 구성하고 있는 종목과 관련 장내파생상품에 주로 투자합니다. 다만, 추적오차의 최소화 등을 위하여 필요하다고 판단하는 경우 KOSPI200 구성 종목 이외의 종목에도 투자할 수 있습니다.</p> <p>[지수추종전략]</p> <p>- 이 집합투자기구는 부분복제기법을 이용하여 비교지수의 성과를 추적하는 방식으로 운용됩니다. 부분복제기법이란 추적오차를 감안하여 비교지수 구성종목의 일부를 추출하고, 추출된 종목을 대상으로 투자비중을 결정하여 포트폴리오를 구성하는 지수추종기법을 의미합니다.</p> <p>- 시장상황의 변화에 따른 종목별 구성비중 등을 고려하여 정기적으로 포트폴리오를 재조정합니다.</p> <p>[초과수익추구전략]</p> <p>- 이 투자신탁은 시장 상황에 따라 포트폴리오를 일정 수준 비교지수와 다르게 구성하여 초과수익을 추구할 수 있으며, 또한 초과 수익 달성을 위해 스왑거래, 이벤트를 활용한 종목별 매매, 스프레드 매매 및 장단기 시장흐름에 따른 비중조절 등 다양한 초과수익 추구 전략으로 운용할 수 있습니다</p> <p>[추적오차관리전략]</p> <p>- 비교지수의 특성을 고려하여 추적오차를 가급적 줄일 수 있도록 포트폴리오를 구성합니다.</p> <p>- 추적오차가 주어진 허용범위(1일 기준 0.5%)를 초과하는 경우 원인 분석 후 수시로 포트폴리오를 재조정 합니다.</p>

위험관리
<p>- 운용역 개인의 독단에 의한 의사결정을 지양하기 위하여 중요한 의사결정 사항은 자산운용전략위원회, 위험관리위원회 등에서 결정 합니다.</p> <p>- 이 투자신탁은 일정한 기준에 따라 선정된 여러 주식의 주가수준을 종합한 지수인 비교지수의 성과에 근접한 성과를 추구하는 것을 목표로 하므로 주가 수준 하락에 대한 별도의 위험관리 전략을 구사하지 않습니다. 따라서 주가 수준의 전반적인 하락 시에는 이 투자신탁의 가치 역시 비교지수의 하락에 그대로 노출 된다는 점에 유의하여야 합니다.</p>

수익구조
<p>신탁재산의 대부분을 주식 및 주식관련파생상품에 투자하는 모펀드에 투자하는 펀드로서, 투자대상 주식 시세의 등락 및 배당으로부터 절대적인 영향을 받습니다. 그 밖에 모펀드에 투자하고 남은 자산에서 발생하는 이자수입 및 평가손익 등이 이 펀드의 성과에 영향을 미치게 됩니다. 주식의 시세는 해당 주식 발행기업의 경영성과 및 주식에 대한 시장의 수급 등의 요인에 의해 결정되며 이러한 요인은 경제, 정치, 자연, 사회, 문화 등 다양한 변수의 영향을 받습니다. 투자대상 주식 발행기업의 경영성고가 우수할수록, 투자대상 주식에 대한 수요가 공급보다 클수록 주식의 시세는 상승하는 경향을 나타내어 펀드의 가치는 상승하고, 반대의 경우에는 펀드의 가치가 하락하는 것이 일반적입니다.</p> <p>펀드의 성과는 비교지수의 성과와 비교지수 대비 추적오차에 의해 결정됩니다. 일반적으로 '비교지수 대비 추적오차'보다는 '비교지수의 성과'로부터 월등히 높은 수준의 영향을 받게 됩니다. 비교지수[KOSPI200]의 성과와 유사한 성과의 달성을 그 투자목적으로 하는 바, 비교지수의 성과로부터 절대적인 영향을 받습니다. 일반적으로 환매시점의 비교지수가 매입시점의 비교지수보다 높으면 높을수록 큰 투자수익이 발생하며, 반대로 환매시점의 비교지수가 매입시점의 비교지수보다 낮으면 낮을수록 투자손실이 커지게 됩니다. 펀드의 성과는 자본이득, 배당수입, 이자수입으로 구분할 수 있으며 일반적으로 자본이득이 성과에 미치는 영향이 절대적인 비중을 차지합니다.</p>

3. 운용경과 및 수익률현황

▶ 운용경과

- 글로벌 주식시장은 6월 월초 미 중앙은행(이하 연준)의 보유자산 축소(양적긴축) 단행 등의 영향으로 하락하여 출발한 가운데, 1) 주요국 통화정책회의의 경계심리, 2) 경제협력개발기구(OECD)의 주요국 경제성장률 전망치 하향조정에 따른 경기둔화 우려, 3) 미 국제금리 연중 최고점 경신, 4) 미 물가지표(CPI) 41년래 최고치 경신 및 5) 6월 미 통화정책회의(이하 FOMC회의)에서 공격적 금리인상 가능성 언급 등의 영향으로 하락세를 지속하였습니다. 월 중반 이후 미 기술/에너지 업종의 주가강세, 미 국제금리 하락전환 및 저가매수세 유입 등에 힘입어 낙폭을 소폭 축소하며 마감하였습니다. 7월은 월초 저가 매수세 유입 등에 힘입어 상승하여 출발하였으나, 미 고용지표 호조에 따른 연준의 긴축기조 강화 우려, 연준 인사들의 매파적 발언 및 미 6월 소비자물가지수(CPI)와 생산자물가지수(PPI)의 예상치 상회 등에 따른 시장금리 상승압력 확대 등의 영향으로 하락세로 전환하였습니다. 월 중반 이후 1) 미 반도체 업종 실적 기대감, 2) 미 소매판매와 소비심리 관련 지표호조에 따른 경기침체 불안감 완화, 3) 미 “반도체지원법” 상하원 통과 소식 4) 미 연준의 7월 FOMC회의 불확실성 해소 및 5) 미 파월 연준의장의 향후 금리인상 속도조절 가능성 언급에 따른 투자심리 완화 등에 힘입어 재차 상승세로 전환하여 마감하였습니다. 8월은 월초 연준위원들의 매파적 정책기조 시사, 차익 실현 매물 출회 등의 영향으로 하락하여 출발하였으나, 미 소비자물가지수(CPI) 예상치 하회 등에 따른 물가상승 정점 확인 안도감, 전반적으로 양호한 2분기 실적 결과 등에 힘입어 상승세를 나타냈습니다. 월 중반 이후 1) 공격적 금리인상 기조 지속에 대한 파월 미 연준의장의 강경한 발언, 2) 미 국제금리 상승에 따른 기술주 중심 추가약세, 3) 주요국 경제지표 부진에 따른 글로벌 경기침체 우려 확대 및 4) 글로벌 반도체 수요전망 악화 전망 등의 영향으로 하락세로 전환하여 월 초반 상승분을 모두 반납하며 약보합권에서 마감하였습니다.

- 국내 증시는 6월 월초 글로벌 증시 부진 등의 영향으로 하락하여 출발한 가운데, 1) 외국인의 순매도 지속, 2) 주요 투자은행들의 미 마이크론社 투자 의견 하향에 따른 반도체 업종 투자심리 악화, 3) OECD의 주요국 경제성장률 전망치 하향조정에 따른 글로벌 경기둔화 우려, 4) 원-달러환율 상승세 지속 부담 및 5) 주요국 중앙은행들의 동반 긴축기조 본격화 등의 영향으로 KOSPI지수가 2,300pt선 부근까지 하락하는 등 큰 폭의 하락세를 나타냈습니다. 월말 들어, 한때 저가매수세 유입 등에 힘입어 상승세로 전환하기도 하였으나, 글로벌 경기침체 우려 재부각, 필라델피아 반도체 지수 하락에 따른 반도체 업황둔화 우려 확대 등의 영향으로 재차 하락세로 전환하며 마감하였습니다. 7월은 월초 미 경제전망 부진, 물가상승 압박 지속 및 국내 무역수지 악화에 따른 경기둔화 우려 등의 영향으로 하락하여 출발한 가운데, 원-달러환율 상승세 확대, 코로나19 재확산 우려 및 미 6월 소비자물가지수(CPI)와 생산자물가지수(PPI)의 예상치 상회 등에 따른 시장금리 상승압력 확대 등의 영향으로 보합권 수준에서 등락을 반복하였습니다. 월 중반 1) 글로벌 증시 상승전환, 2) 국내외 반도체 업종 실적 기대감, 3) 미 소매판매와 소비심리 지표호조에 따른 경기침체 불안감 완화, 4) 원-달러환율 상승세 진정, 5) 미 “반도체지원법” 상하원 통과 소식, 6) 미 연준의 7월 FOMC회의 불확실성 해소 및 7) 미 파월 연준의장의 향후 금리인상 속도조절 가능성 언급에 따른 투자심리 완화 등에 힘입어 상승세로 전환하여 마감하였습니다. 8월은 미 소비자물가지수(CPI) 예상치 하회 등에 따른 물가상승 정점 확인 안도감, 전반적으로 양호한 2분기 실적 결과 및 원-달러환율 상승세 진정에 따른 외국인의 매수세 지속 등에 힘입어 상승세를 지속하였습니다. 월 중반 이후 1) 공격적 금리인상 기조 지속에 대한 파월 미 연준의장의 강경한 발언, 2) 시장금리 상승전환, 3) 원-달러환율의 급등에 따른 외국인의 수급불안 우려 및 4) 반도체 산업에 대한 비관적 전망 등의 영향으로 하락세로 전환하여 월 초반 상승분을 모두 반납하며 약보합권에서 마감하였습니다.

- 동 펀드는 해당 기간 동안 업종 중립을 원칙으로 안정적인 벤치마크 추종을 위한 포트폴리오 관리에 노력했으며, 종목 선택과 매매 전략 등을 통해 초과수익을 내는데 주안점을 두었습니다.

▶ 투자환경 및 운용 계획

- 다음 분기는 대외적으로 1) 국내의 코로나19 신규 확진자 수 추이, 2) 미 연준의 9월 FOMC회의 결과, 3) 미 고용지표, 소비자물가지수의 발표내용, 4) 주요국의 경제지표 결과, 5) 러시아-우크라이나간 전쟁 진행양상, 6) 대규모 경기부양책 이후 중국의 경기회복 여부, 7) 미 국제금리 변화, 8) 국내외 주요 기업들의 3분기 실적 전망치 변화, 9) 미국/중국/유럽 등 주요국의 증시 흐름, 10) 국제유가/환율의 움직임, 11) 국내 사회적 거리두기 해제 이후 내수경기 변화, 12) 국내 주요 경제지표 결과 및 13) 연기금과 외국인의 수급변화 등의 주요 이슈에 주목하면서, 안정적인 포트폴리오 관리에 최선을 다할 계획입니다.

- 동 펀드는 주요 재무지표를 기준으로 종목의 투자비중을 결정하는 KOSPI200지수의 수익률을 추종합니다.

- 약 200여개의 대중소형 종목에 투자하여 국내 증시에 대한 폭넓은 분산투자 효과를 기대할 수 있습니다. 단기적이고 적극적인 초과수익 추구보다, 장기적이고 안정적인 수익을 위해 노력하겠습니다.

▶ 기간(누적) 수익률

기간(누적)수익률 표를 통해 자산운용보고서 작성 기준일(당기말) 현재 펀드의 기간별 누적수익률을 확인 할 수 있으며, 비교지수(벤치마크) 성과와 펀드의 성과를 비교하여 볼 수 있습니다.

(단위 : %)

구분	최근 3개월	최근 6개월	최근 9개월	최근 12개월
유리KOSPI200인덱스자[주식-파생형]_운용	-6.50	-9.09	-13.43	-18.27
(비교지수 대비 성과)	(0.43)	(0.54)	(2.45)	(2.77)
종류(Class)별 현황				
C/A	-6.59	-9.27	-13.71	-18.63
(비교지수 대비 성과)	(0.34)	(0.36)	(2.17)	(2.41)
C/A-e	-6.57	-9.22	-13.64	-18.54
(비교지수 대비 성과)	(0.36)	(0.41)	(2.24)	(2.50)
C/C	-6.71	-9.49	-14.03	-19.03
(비교지수 대비 성과)	(0.22)	(0.14)	(1.85)	(2.01)
C/C-W	-6.54	-	-	-
(비교지수 대비 성과)	(0.39)	-	-	-
C/C-e	-6.61	-9.31	-13.76	-18.69
(비교지수 대비 성과)	(0.32)	(0.32)	(2.12)	(2.35)
C/S	-6.56	-9.22	-13.63	-18.53
(비교지수 대비 성과)	(0.37)	(0.41)	(2.25)	(2.51)
비교지수(벤치마크)	-6.93	-9.63	-15.88	-21.04

주)비교지수(벤치마크): KOSPI200 X 100%

※ 위 투자실적은 과거 성과를 나타낼 뿐 미래의 운용성과를 보장하는 것은 아닙니다.

구분	최근 1년	최근 2년	최근 3년	최근 5년
유리KOSPI200인덱스자[주식-파생형]_운용	-18.27	10.73	40.54	18.99
(비교지수 대비 성과)	(2.77)	(6.71)	(12.76)	(14.91)
종류(Class)별 현황				
C/A	-18.63	9.74	38.58	15.68
(비교지수 대비 성과)	(2.41)	(5.72)	(10.80)	(11.60)
C/A-e	-18.54	9.98	39.03	16.31
(비교지수 대비 성과)	(2.50)	(5.96)	(11.25)	(12.23)
C/C	-19.03	8.69	36.51	12.16
(비교지수 대비 성과)	(2.01)	(4.67)	(8.73)	(8.08)
C/C-W	-	-	-	-
(비교지수 대비 성과)	-	-	-	-
C/C-e	-18.69	9.57	38.18	14.70
(비교지수 대비 성과)	(2.35)	(5.55)	(10.40)	(10.62)
C/S	-18.53	10.01	39.04	15.91
(비교지수 대비 성과)	(2.51)	(5.99)	(11.26)	(11.83)
비교지수(벤치마크)	-21.04	4.02	27.78	4.08

주)비교지수(벤치마크): KOSPI200 X 100%

※ 위 투자실적은 과거 성과를 나타낼 뿐 미래의 운용성과를 보장하는 것은 아닙니다.

▶추적오차

추적오차 표를 통해 자산운용보고서 작성일 현재(당기말) 각 기간에 대해서 인덱스 펀드가 추종하는 지수의 변동을 얼마나 충실히 따라 갔는지를 확인 할 수 있습니다.

(단위 : %)

구분	최근 3개월	최근 6개월	최근 1년
유리KOSPI200인덱스자[주식-파생형]_운용	0.82	0.80	2.25

주) 추적오차란 일정기간 동안 인덱스펀드가 추종하는 특정 비교지수의 변동을 얼마나 충실히 따라갔는지를 보여주는 지표로서, 비교지수 수익률 대비 해당 인덱스펀드의 일간 수익률 차이의 표준편차로 기재합니다. 추적오차의 수치가 적을수록 해당 기간 동안 인덱스펀드가 비교지수와 유사하게 움직였음을 의미합니다.

▶ 손익현황

(단위:백만원)

구분	증권				파생상품		부동산	특별자산		단기대출 및 예금	기타	손익합계
	주식	채권	어음	집합투자	장내	장외		실물자산	기타			
전기	-1,076	0	0	-82	-25	0	0	0	0	9	-1	-1,176
당기	-2,989	0	0	-239	-145	0	0	0	0	13	-2	-3,363

4. 자산현황

아래 표시된 자산구성 현황은 고객님의 가입한 자펀드가 모펀드에 투자하고 있는 비율에 따라 안분한 결과를 보여주고 있습니다.

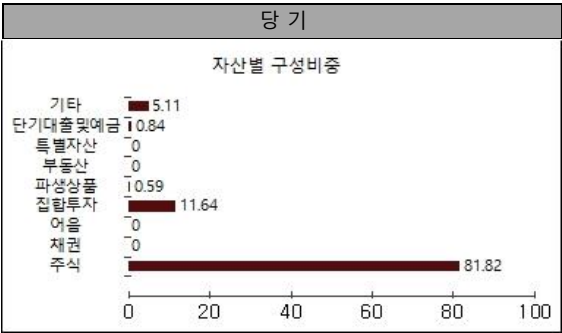
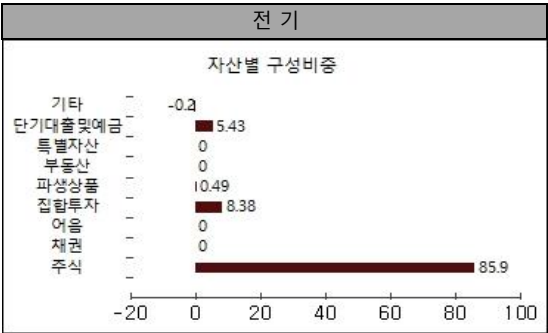
▶ 자산구성현황

자산구성현황 표를 통해 자산운용보고서 작성 기준일(당기말) 현재 펀드가 보유하고 있는 자산의 내역을 각 자산군 및 통화별로 확인할 수 있습니다. 또한 그래프를 통해 당기말과 전기말 간의 자산별 구성비중을 비교할 수 있습니다.

(단위:백만원,%)

통화별 구분	증권				파생상품		부동산	특별자산		단기대출 및 예금	기타	자산총액
	주식	채권	어음	집합투자	장내	장외		실물자산	기타			
KRW	41,048	0	0	5,842	295	0	0	0	0	420	2,566	50,170
(1.00)	(81.82)	(0.00)	(0.00)	(11.64)	(0.59)	(0.00)	(0.00)	(0.00)	(0.00)	(0.84)	(5.11)	(100.00)
합계	41,048	0	0	5,842	295	0	0	0	0	420	2,566	50,170

*㉑: 구성비중



주) 위의 결과는 해당 자펀드의 실제 자산보유 내역을 투자자에게 보여주기 위해, 모펀드의 자산구성 내역을 해당 자펀드가 각 모펀드에서 차지하고 있는 비율을 가중치로 적용하여 안분한 결과입니다. 실제 수익증권 기준으로 작성한 결과와 비교하여 상이한 결과가 발생할 수 있습니다.

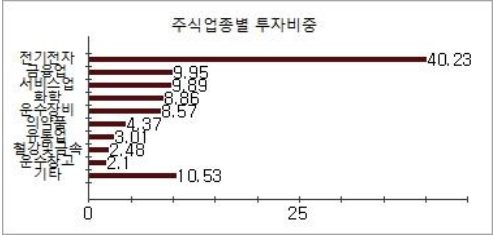
▶ **주식업종별 투자비중**

주식업종별 투자비중 표를 통해 자산운용보고서 작성 기준일(당기말) 현재 펀드가 투자하고 있는 주식자산의 업종별 구성 현황을 확인할 수 있습니다. 각 비중은 펀드가 보유한 주식자산 내에서의 비중을 나타냅니다.

(단위 : %)

순위	업종명	비중	순위	업종명	비중
1	전기전자	40.23	6	의약품	4.37
2	금융업	9.95	7	유통업	3.01
3	서비스업	9.89	8	철강및금속	2.48
4	화학	8.86	9	운수창고	2.10
5	운수장비	8.57	10	기타	10.53

주) 주식종목의 업종 구분은, 국내 주식은 한국거래소의 업종분류기준, 해외 주식은 GICS(국제산업분류기준) 2차 분류를 따릅니다.



▶ **투자대상 상위 10종목**

투자대상 상위 10종목 표를 통해 전체 자산군을 대상으로 펀드 자산총액에서 차지하는 상위 10개 보유 종목을 확인할 수 있습니다. 각 비중은 펀드의 자산총액에서 해당 종목이 차지하는 비중을 나타냅니다.

(단위 : %)

순위	구분	종목명	비중	순위	구분	종목명	비중
1	주식	삼성전자	22.43	6	주식	NAVER	2.59
2	집합투자증권	TIGER 200	7.53	7	주식	삼성SDI	2.41
3	기타	REPO매수(20220826)	5.08	8	주식	LG화학	2.16
4	주식	SK하이닉스	4.22	9	주식	현대차	2.15
5	집합투자증권	TREX 200	4.11	10	주식	카카오	1.82

※보다 상세한 투자대상자산 내용은 금융투자협회 전자공시사이트의 펀드 분기영업보고서 및 결산보고서를 참고하실 수 있습니다.(인터넷주소 <http://dis.kofia.or.kr>) 단, 협회 전자공시사이트에서 조회한 분기영업보고서 및 결산보고서는 본 자산운용보고서와 작성기준일이 상이할 수 있습니다.

▼ **각 자산별 보유종목 내역**

각 자산별 보유종목 내역을 통해 투자대상 상위 10종목 및 펀드자산총액의 5% 이상을 차지하는 종목, 또는 발행주식 총 수의 1%를 초과한 종목(해외주식은 제외)을 각 자산군별로 구분하여 확인 할 수 있습니다.

▶ **주식**

(단위 : 주, 백만원, %)

종목명	보유수량	평가금액	비중	발행국가	통화	업종	비고
삼성전자	187,537	11,252	22.43	대한민국	KRW	전기전자	
SK하이닉스	22,268	2,118	4.22	대한민국	KRW	전기전자	
NAVER	5,369	1,299	2.59	대한민국	KRW	서비스업	
삼성SDI	2,066	1,211	2.41	대한민국	KRW	전기전자	
LG화학	1,758	1,083	2.16	대한민국	KRW	화학	
현대차	5,568	1,077	2.15	대한민국	KRW	운수장비	
카카오	12,000	912	1.82	대한민국	KRW	서비스업	

주) 투자대상 상위 10종목 및 평가금액이 자산총액의 5%를 초과하는 경우 기재 또는 발행주식 총수의 1% 초과 종목

▶ **집합투자증권**

(단위 : 좌수, 백만원, %)

종목명	종류	자산운용사	설정원본	순자산금액	발행국가	통화	비중
TIGER 200	수익증권	미래에셋자산운용	3,725	3,779	대한민국	KRW	7.53
TREX 200	수익증권	유리자산운용	2,442	2,062	대한민국	KRW	4.11

주) 투자대상 상위 10종목 및 평가금액이 자산총액의 5%를 초과하는 경우 기재

▶ **기타**

(단위 : 백만원)

종류	평가금액	비고
REPO매수	2547	

주) 투자대상 상위 10종목 및 평가금액이 자산총액의 5%를 초과하는 경우 기재

5. 투자운용전문인력 현황

▶ **투자운용인력(펀드매니저)**

(단위 : 개, 억원)

성명	직위	생년	운용중인 펀드 현황		성과보수가 있는 펀드 및 일임계약 운용규모		협회등록번호
			펀드개수	운용규모	펀드개수	운용규모	
박주호 주)	퀀트운용본부장	1969	26	7,403	0	0	2109000457

주1) 성명이 굵은 글씨로 표시된 것이 책임운용전문인력이며, '책임 운용전문인력'이란 운용전문인력 중 투자전략 수립 및 투자 의사결정 등에 있어 주도적이고 핵심적인 역할을 수행하는 자를 말함.

주2) 운용중인 다른 집합투자기구 수 및 규모를 산정 할 때 해당 운용팀에서 운용중인 전체 집합투자기구를 대상으로 하며 모자형 구조의 모집합투자기구는 제외합니다.
주3) 펀드의 투자운용인력 변경내역 등은 금융투자협회 전자공시사이트의 수시공시 등을 참고 하실 수 있습니다. (인터넷 주소 <http://dis.kofia.or.kr>) 단, 협회 전자공시사이트가 제공하는 정보와 본 자산운용보고서가 제공하는 정보의 작성기준일이 상이할 수 있습니다.

▶ 운용전문인력 변경내역

기간	운용전문인력
2018.07.09 ~ 현재	박주호

▶ 해외운용수탁회사

- 해당사항 없음

6. 비용 현황

▶ 업자별 보수 지급 현황

업자별 보수 지급현황 표를 통해 펀드가 펀드의 운용과 관련된 관계회사(자산운용사, 판매회사, 신탁업자, 일반사무관리회사 등)에 지급한 보수와 비용(기타 비용, 매매중계수수료)을 확인할 수 있습니다. 또한 당기와 전기의 보수 및 비용 발생현황을 비교할 수 있습니다.

(단위: 백만원, %)

	구분	전기		당기		
		금액	비율 <small>주1)</small>	금액	비율 <small>주1)</small>	
유리KOSPI200인덱스자[주식-파생형]_운용	자산운용사	0.00	0.00	0.00	0.00	
	판매회사	0.00	0.00	0.00	0.00	
	펀드재산보관회사(신탁업자)	0.00	0.00	0.00	0.00	
	일반사무관리회사	0.00	0.00	0.00	0.00	
	보수합계	0.00	0.00	0.00	0.00	
	기타비용 <small>주2)</small>		0.87	0.00	1.86	0.00
	매매 중개 수수료	단순매매, 중개수수료	0.94	0.00	1.48	0.00
		조사분석업무 등 서비스 수수료	12.57	0.04	1.98	0.00
		합계	13.51	0.05	3.46	0.01
	증권거래세		1.30	0.00	10.66	0.02
C/A	자산운용사	0.90	0.04	0.76	0.03	
	판매회사	1.36	0.05	1.24	0.06	
	펀드재산보관회사(신탁업자)	0.19	0.01	0.17	0.01	
	일반사무관리회사	0.09	0.00	0.08	0.00	
	보수합계	2.54	0.10	2.25	0.10	
	기타비용 <small>주2)</small>		0.08	0.00	0.09	0.00
	매매 중개 수수료	단순매매, 중개수수료	0.10	0.00	0.07	0.00
		조사분석업무 등 서비스 수수료	1.20	0.05	0.09	0.00
		합계	1.30	0.05	0.15	0.01
	증권거래세		0.10	0.00	0.46	0.02
C/A-e	자산운용사	1.08	0.04	1.37	0.03	
	판매회사	0.82	0.03	1.12	0.03	
	펀드재산보관회사(신탁업자)	0.22	0.01	0.30	0.01	
	일반사무관리회사	0.11	0.00	0.15	0.00	
	보수합계	2.24	0.07	2.94	0.07	
	기타비용 <small>주2)</small>		0.10	0.00	0.17	0.00
	매매 중개 수수료	단순매매, 중개수수료	0.12	0.00	0.12	0.00
		조사분석업무 등 서비스 수수료	1.28	0.04	0.16	0.00
		합계	1.41	0.05	0.27	0.01
	증권거래세		0.11	0.00	0.83	0.02
	자산운용사	1.10	0.04	1.00	0.03	
	판매회사	5.22	0.17	5.16	0.18	
	펀드재산보관회사(신탁업자)	0.22	0.01	0.22	0.01	
	일반사무관리회사	0.11	0.00	0.11	0.00	
	보수합계	6.65	0.22	6.49	0.22	

C/C	기타비용 <small>주2)</small>		0.10	0.00	0.12	0.00
	매매 중개 수수료	단순매매, 중개수수료	0.13	0.00	0.09	0.00
		조사분석업무 등 서비스 수수료	1.42	0.05	0.11	0.00
		합계	1.55	0.05	0.20	0.01
	증권거래세		0.12	0.00	0.60	0.02
C/C-W	자산운용사		6.03	0.02	13.11	0.03
	판매회사		0.00	0.00	0.00	0.00
	펀드재산보관회사(신탁업자)		1.34	0.00	2.91	0.01
	일반사무관리회사		0.67	0.00	1.46	0.00
	보수합계		8.04	0.03	17.47	0.05
	기타비용 <small>주2)</small>		0.69	0.00	1.71	0.00
	매매 중개 수수료	단순매매, 중개수수료	0.50	0.00	1.15	0.00
		조사분석업무 등 서비스 수수료	7.79	0.02	1.55	0.00
		합계	8.29	0.03	2.70	0.01
	증권거래세		0.90	0.00	8.36	0.02
C/C-e	자산운용사		0.67	0.04	0.67	0.03
	판매회사		1.36	0.07	1.50	0.08
	펀드재산보관회사(신탁업자)		0.14	0.01	0.15	0.01
	일반사무관리회사		0.07	0.00	0.07	0.00
	보수합계		2.23	0.12	2.40	0.12
	기타비용 <small>주2)</small>		0.06	0.00	0.08	0.00
	매매 중개 수수료	단순매매, 중개수수료	0.08	0.00	0.06	0.00
		조사분석업무 등 서비스 수수료	0.86	0.05	0.08	0.00
		합계	0.93	0.05	0.13	0.01
	증권거래세		0.07	0.00	0.40	0.02
C/S	자산운용사		0.02	0.04	0.02	0.03
	판매회사		0.01	0.02	0.01	0.03
	펀드재산보관회사(신탁업자)		0.00	0.01	0.00	0.01
	일반사무관리회사		0.00	0.00	0.00	0.00
	보수합계		0.03	0.07	0.03	0.07
	기타비용 <small>주2)</small>		0.00	0.00	0.00	0.00
	매매 중개 수수료	단순매매, 중개수수료	0.00	0.00	0.00	0.00
		조사분석업무 등 서비스 수수료	0.02	0.05	0.00	0.00
		합계	0.02	0.05	0.00	0.01
	증권거래세		0.00	0.00	0.01	0.02

* 펀드의 순자산총액(기간평균) 대비 비율

** 기타비용이란 회계감사비용, 증권 등의 예탁 및 결제비용 등 펀드에서 경상적. 반복적으로 지출된 비용으로서 매매. 중개수수료는 제외한 것입니다.

※ 성과보수내역 : 없음

※ 모자형의 경우 모펀드에서 발생한 비율을 자펀드가 차지하는 비율대로 안분하여 합산한 수치입니다.

▶ 총보수, 비용비율

총보수, 비용비율 표를 통해 투자자가 펀드를 통해 부담한 보수와 비용의 수준을 펀드 순자산 연평잔액에 대한 비율로 확인 할 수 있습니다.

(단위: 연환산,%)

	구분	해당 펀드		상위펀드 비용 합산	
		총보수·비용비율	매매·중개수수료비율	합성총보수·비용비율	매매·중개수수료 비율
유리KOSPI200인덱스자[주식-파생형]_운용	전기	0.0042	0	0.0122	0.1916
	당기	0.0055	0	0.0148	0.0275
종류(Class)별 현황					
C/A	전기	0.413	0	0.4242	0.2107
	당기	0.4017	0	0.4166	0.0271
C/A-e	전기	0.3013	0	0.313	0.1878
	당기	0.2918	0	0.3067	0.0269
C/C	전기	0.8935	0	0.9048	0.2079
	당기	0.8818	0	0.8967	0.0269
C/C-W	전기	0.1825	0	0.1953	0.1855
	당기	0.1827	0	0.1976	0.0277
C/C-e	전기	0.4931	0	0.5044	0.2056
	당기	0.4817	0	0.4966	0.0265

C/S	전기	0.2901	0	0.3014	0.2062
	당기	0.2781	0	0.293	0.027

주1) 총보수·비용비율(Total Expense Ratio)이란 운용보수 등 펀드에서 부담하는 '보수'와 '기타비용' 총액을 순자산 연평잔액(보수·비용 차감전 기준)으로 나눈 비율로서 해당 운용기간 중 투자자가 부담한 총 보수·비용수준을 나타냅니다.

주2) 매매·중개수수료 비율이란 매매·중개수수료를 순자산 연평잔액(보수·비용 차감전 기준)으로 나눈 비율로서 해당 운용기간 중 투자자가 부담한 매매·중개수수료의 수준을 나타냅니다.

주3) 모자형의 경우 모펀드에서 발생한 비용을 자펀드가 차지하는 비율대로 안분하여 합산한 수치입니다.

7. 투자자산매매내역

매매주식 규모 및 회전을 표와 최근 3분기 매매회전을 추이 표를 통해 당기 및 최근 3분기 동안에 대해 펀드가 수행한 주식거래의 빈도를 확인 할 수 있습니다. 매매회전율이 높을 경우 매매거래수수료(0.1%내외) 및 증권거래세(매도시 0.3%) 발생으로 실제 투자자가 부담하게 되는 펀드의 비용이 증가합니다.

▶ 매매주식규모 및 회전을 (단위:백만원, %)

매수		매도		매매회전율(주)	
수량	금액	수량	금액	해당기간	연환산
39,181	1,754	92,416	4,732	11.08	43.97

주) 해당 운용기간 중 매도한 주식가액의 총액을 그 해당 운용기간 중 보유한 주식의 평균가액으로 나눈 비율을 나타냅니다.

▶ 최근 3분기 주식 매매회전을 추이 (단위: %)

2021-11-28 ~ 2022-02-27	2022-02-28 ~ 2022-05-27	2022-05-28 ~ 2022-08-27
10.73	2.28	11.08

※ 회전을 변동 사유: 리밸런싱 및 벤치마크(KOSPI200지수) 정기변경 등의 이벤트로 인해 회전율이 상승하였습니다.

8. 동일한[해당] 집합투자업자가 운영하는 집합투자기구에 대한 투자현황

▶ 투자현황 (단위: 백만원, %)

투자대상 집합투자기구 현황		투자대상 집합투자증권 보유수(B)	보유비중 (=A/B*100(%))
집합투자기구명	발행총수(A)		
유리TREX200증권상장지수투자신탁[주식]	250,000	61960.41	24.80

9. 펀드 관련 유동성 위험 등 주요 위험현황 및 관리방안

▶ 가. 유동성위험 등 운용관련 주요 위험 현황

<p>1. 운용전략 특성에 따른 잠재 위험요인 등</p> <p>- 원금손실위험 : 이 투자신탁은 예금자보호법에 의한 보호를 받지 않는 실적배당상품으로 투자원금의 손실이 발생할 수 있습니다. 따라서 투자원본의 전부 또는 일부에 대한 손실의 위험이 존재하며 투자금액의 손실 내지 감소의 위험은 전적으로 투자자가 부담하며 위탁회사나 판매회사 등 어떠한 당사자도 투자손실에 대하여 책임을 지지 않습니다.</p> <p>- 주식가격 변동위험 : 이 투자신탁은 신탁재산의 대부분을 국내주식 및 국내주식관련 파생상품에 투자하므로 이 투자신탁의 성과는 시세가 항상 크게 변화하여 높은 위험을 지니는 투자대상인 국내주식 및 국내주식관련 파생상품의 시세 변화에 그대로 노출됩니다. 이 투자신탁은 일정한 기준에 따라 선정된 여러 주식의 주가수준을 종합한 지수인 추적대상지수의 성과에 근접한 성과를 추구하는 것을 목표로 하므로 주가 수준 하락에 대한 별도의 위험관리 전략을 구사하지 않습니다. 따라서 주가 수준의 전반적인 하락 시에는 이 투자신탁의 가치 역시 추적대상지수의 하락에 그대로 노출된다는 점에 유의하여야 합니다.</p> <p>- 추적오차 위험 : 이 투자신탁은 일반적인 시장 상황하에서는 KOSPI200 지수 성과와 유사한 수익을 추종하되 제한적인 범위 내에서 초과수익을 추구하는 펀드입니다. 인덱스 투자시에도 실제운용여건과 지수산출 조건과의 차이, 시장상황변화, 초과수익추구를 위한 포트폴리오 변경, 부분복제법 실행에 따른 추적대상지수와 실제포트폴리오의 종목 구성 차이 등으로 인해 비교지수에 대한 추종이 적절히 이루어지지 않고 비교지수의 성과와 이 투자신탁의 성과의 차이가 목표로 하는 수준 이상으로 확대될 수 있습니다.</p> <p>- 유동성 위험 : 투자신탁재산으로 보유하고 있는 종목이 유통주식수 부족, 기업의 횡령, 배임, 분식회계 및 적자 지속 등에 따른 거래정지, 상장폐지 등의 사유로 거래가 시장에서 충분히 이루어 지지 않을 경우 환금성에 제약이 발생할 수 있으며, 이는 투자신탁재산의 가치하락을 초래하여 손실을 유발합니다.</p>	<p>2. 환매중단 등 위험발생사유 또는 위험발생가능성 판단사유 등</p> <p>- 대량의 펀드 환매 시 발생 가능한 환매 중단, 상환 연기 등 환금성 제약의 위험이 있을 수 있습니다.</p>
---	---

▶ 나. 주요 위험 관리 방안

<p>1. 운용전략 특성에 따른 잠재 위험요인 등</p> <p>- 법규, 약관 및 규약의 범위 내 유동성 및 포지션 관리, 보유 종목에 대한 재무적 리스크 점검 및 재무, 영업활동 및 신용관련 이슈발생 종목의 사후 관리 등을 통해 신용위험, 유동성 위험 등을 최소화하기 위해 노력하고 있습니다.</p>	<p>2. 환매중단 등 위험발생사유 또는 위험발생가능성 판단사유 등</p> <p>- 해당사항 없음</p>
<p>3. 환매중단, 상환연기 등과 관련된 환매재개, 투자금상환 등의 방안 및 절차 등</p> <p>- 법규, 약관 및 규약이 정하는 바에 따라 환매연기 사유의 전부 또는 일부가 해소된 경우 수익자에 대해 환매재개의 뜻을 통지하고 환매대금을 지급하는 절차를 진행할 수 있습니다.</p>	

▶ 다. 자전거래 현황

1. 자전거래규모			
최근 3개월	최근 6개월	최근 9개월	최근 12개월
0	0	0	0
2. 최근 1년간 자전거래 발생 시 자전거래 사유, 관련 펀드간 이해상충 등 방지를 위해 실시한 방안, 절차 등			
- 해당사항 없음			

▶ 라. 주요 비상대응계획

<p>○ 대량 환매를 야기하거나 재해·전염병 등으로 인하여 업무 연속성을 확보하기 곤란한 위기상황 발생 시 회사의 '위험관리기준'내 마련된 'CONTINGENCY PLAN 운영지침'에 따라 위기상황별 세부 운영계획을 마련하여 대응합니다.</p> <p>- 주의 단계</p> <p>발생 Event에 대한 자본시장 영향 분석, 운용전략의 조정</p> <p>- 위기 단계</p> <p>위험관리위원회 의결(집합투자기구별(또는 유형별) 운용전략 제한, 유동성 확보계획 등 수립), 위기상황 보고체계 가동</p> <p>- 위급 단계</p> <p>비상대책반 구성하여 위기 상황별 구체적 실행계획의 수립 및 시행, 위험관리위원회 및 집합투자재산평가위원회 결의, 한국금융투자협회 및 금융감독원 등 감독기관과의 대응책 모색</p> <p>○ 부실자산 발생 시 '집합투자재산평가기준'에 따라 집합투자재산평가위원회를 소집하여 관련 규정과 절차에 따라 부실자산 평가방안 등을 결정하여 신탁재산 손실의 최소화를 추구합니다.</p> <p>○ 부실자산에 대해서는 기본적으로 위험관리위원회의 결정에 따라 관리하며 필요시 Task-Force team을 구성하여 운영할 수 있습니다.</p>

10. 자산운용사의 고유재산 투자에 관한 사항

(단위 : 백만원, %)

펀드명칭	투자금액	수익률
해당사항 없음		

※투자금액 및 수익률은 자산운용사의 운용전략에 따라 추가설정(환매) 될 수 있으며, 이에 따라 투자금액 및 수익률이 변동될 수 있습니다.