

자산운용보고서

유리피가로스마트인덱스증권투자신탁[주식]

(운용기간 : 2021년08월05일 ~ 2021년11월04일)

○ 자산운용보고서는 자본시장과금융투자업에관한법률(이하 '자본시장법')에 의거 자산운용회사가 작성하며, 투자자가 가입한 상품의 특정기간(3개월) 동안의 자산운용에 대한 결과를 요약하여 제공하는 보고서입니다.

유리자산운용

서울시 영등포구 국제금융로6길 17 부국증권빌딩 9층
(전화 02-2168-7900, www.yurieasset.co.kr)

목 차

1	공지사항
2	펀드의 개요 <ul style="list-style-type: none">▶ 기본정보▶ 재산현황▶ 펀드의 투자전략
3	운용경과 및 수익률현황 <ul style="list-style-type: none">▶ 운용경과▶ 투자환경 및 운용계획▶ 기간(누적) 수익률▶ 손익현황
4	자산현황 <ul style="list-style-type: none">▶ 자산구성현황▶ 투자대상 상위 10종목▶ 각 자산별 보유종목 내역
5	투자운용전문인력 현황 <ul style="list-style-type: none">▶ 투자운용인력(펀드매니저)▶ 해외 운용 수탁회사
6	비용현황 <ul style="list-style-type: none">▶ 업자별 보수 지급현황▶ 총보수비용 비율
7	투자자산매매내역 <ul style="list-style-type: none">▶ 매매주식규모 및 회전율▶ 최근 3분기 주식 매매회전율 추이
8	동일 집합투자기구에 대한 투자현황 <ul style="list-style-type: none">▶ 투자현황
9	위험현황 및 관리방안 <ul style="list-style-type: none">▶ 가. 유동성위험 등 운용관련 주요 위험현황▶ 나. 주요 위험 관리방안▶ 다. 자전거래 현황▶ 라. 주요 비상대응 계획
10	자산운용사의 고유재산 투자에 관한 사항

1. 공지 사항

1. 고객님의 가입하신 펀드는 자본시장과 금융투자업에 관한 법률(현행법률)의 적용을 받습니다.

2. 이 보고서는 자본시장법에 의해 유리피파로스타트인덱스증권투자신탁(주식) 운용의 자산운용회사인 '유리자산운용'이 작성하여 펀드재산보관회사(신탁업자)인 '기업은행'의 확인을 받아 판매회사인 '하나금융투자'를 통해 투자자에게 제공됩니다. 다만 일괄 예약된 펀드의 펀드재산보관회사(신탁업자) 확인기간은 일괄 예약된 날 이후 기간에 한합니다.

3. 고객님의 계좌별 수익률 정보는 판매회사의 HTS나 인터넷 뱅킹 등을 조회할 수 있습니다.

<http://dis.kofia.or.kr>

2. 펀드의 개요

▶ 기본정보 자본시장과 금융투자업에 관한 법률

펀드 명칭		투자위험등급	금융투자협회 펀드코드	고난도 펀드
유리피가로스마트인덱스증권투자신탁[주식]_운용, 유리피가로스마트인덱스증권투자신탁[주식]_C-P1e, 유리피가로스마트인덱스증권투자신탁[주식]_C-P2e, 유리피가로스마트인덱스증권투자신탁[주식]_C-e		2등급	86687, D1837, D2114, 86688	
펀드의 종류	투자신탁, 증권펀드(주식형), 개방형, 추가형, 종류형	최초설정일	2008.08.05	
운용기간	2021.08.05 ~ 2021.11.04	존속기간	추가형으로 별도의 존속기간이 없음	
레버리지(차입 등) 한도	-			
자산운용회사	유리자산운용	펀드재산보관회사	기업은행	
판매회사	하나금융투자	일반사무관리회사	하나펀드서비스	

장기 자본이득 등의 획득을 목적으로 펀드 재산의 대부분을 국내 주식에 투자하여 이 펀드의 순자산가치의 변동률을 “스마트인덱스”의 변동률과 유사하도록 운용하되 제한된 범위 내에서 “스마트인덱스” 대비 초과수익을 추구합니다. 그러나, 이 펀드의 성과가 목적인 바대로 달성된다는 보장은 없으며, 자산운용회사, 판매회사, 신탁업자 등 이 펀드와 관련된 어떠한 당사자도 수익자에 대한 투자원금의 보장 또는 투자목적의 달성을 보장하지 아니합니다.

“스마트인덱스”는 시가총액이 아닌 주주 재무지표를 가중하는 내재가치가중방식의 주가지수구성기법인 스마트인덱스(펀드멘탈인덱스) 방식에 의해 산출되는 주가지수입니다. 이러한 스마트인덱스(펀드멘탈인덱스) 방식의 주가지수자 기종의 시가총액 방식 주가지수에 비해 열등한 성과를 나타낼 경우 이 펀드의 성과가 일반적인 주가 수준의 변동률에 미달하게 된다는 점에 유의하시기 바랍니다.

이 펀드는 “스마트인덱스”의 성과에 근접한 수준의 수익률을 달성할 것으로 예상되지만 시장상황, 운용여건 등의 다양한 사유로 인하여 비교지수인 “스마트인덱스”의 수익률과 이 펀드의 성과 간 차이, 즉 추적오차가 발생할 수 있습니다. 이러한 추적오차는 이 펀드와 같이 지수추종을 목적으로 하는 펀드의 위험요소가 됩니다. 자산운용사는 추적오차를 최소화하기 위하여 포트폴리오 재조정 등의 다양한 보완방안을 실행할 예정이나, 추적오차 발생 가능성을 완전히 배제할 수 없다는 점에 유의하여야 합니다.

상품의 특징

	<p>4. 수익구조</p> <p>이 펀드는 신탁재산의 대부분을 주식에 주로 투자하는 펀드로서 투자대상 주식 시세의 등락 및 배당으로부터 절대적인 영향을 받습니다. 그 밖에 주식에 투자하고 남은 자산에서 발생하는 이자수입 및 평가손익 등이 이 투자신탁의 성과에 영향을 미치게 됩니다. 주식의 시세는 해당 주식 발행기업의 경영성과 및 주식에 대한 시장의 수급 등의 요인에 의해 결정되며 이러한 요인은 경제, 정치, 자연, 사회, 문화 등 다양한 변수의 영향을 받습니다. 투자대상 주식 발행기업의 경영성과가 우수할수록, 투자대상 주식에 대한 수요가 공급보다 클수록 주식의 시세는 상승하는 경향을 나타내어 펀드의 가치는 상승하고, 반대의 경우에는 펀드의 가치가 하락하는 것이 일반적입니다.</p> <p>이 펀드의 성과는 비교지수의 성과와 비교지수 대비 추적오차에 의해 결정됩니다. 이 펀드의 성과는 일반적으로 '비교지수 대비 추적오차'보다는 '비교지수의 성과'로부터 월등히 높은 수준의 영향을 받게 됩니다.</p> <p>이 펀드는 비교지수 "스마트인덱스"의 성과와 유사한 성과의 달성을 그 투자목적으로 하는 바, 비교지수의 성과로부터 절대적인 영향을 받습니다. 일반적으로 환매시점의 비교지수가 매입 시점의 비교지수보다 높으면 높을수록 큰 투자수익이 발생하며, 반대로 환매시점의 비교지수가 매입 시점의 비교지수보다 낮으면 낮을수록 투자손실이 커지게 됩니다.</p> <p>이 펀드의 성과는 자본이득, 배당수입, 이자수입으로 구분할 수 있으며 일반적으로 자본이득이 성과에 미치는 영향이 절대적인 비중을 차지합니다.</p>
--	---

▶ 자산현황

자산현황 표를 통해 당기말과 전기말 간의 자산총액, 부채총액, 순자산 총액 및 기준가격의 추이를 비교할 수 있습니다.

(단위: 백만원, 백만좌, %)

펀드명칭	항목	전기말	당기말	증감률
유리피가로스마트인덱스[주식]_운용	자산 총액(A)	15,494	14,318	-7.59
	부채총액(B)	30	12	-60.95
	순자산총액(C=A-B)	15,464	14,307	-7.49
	발행 수익증권 총 수(D)	9,219	9,441	2.40
	기준가격 (E=C/Dx1000)	1,677.34	1,515.39	-7.54
종류(Class)별 기준가격 현황				
유리피가로스마트인덱스[주식]_C-P1e	기준가격	0.00	1,005.85	0.59
유리피가로스마트인덱스[주식]_C-P2e	기준가격	2,382.20	2,151.19	-7.56
유리피가로스마트인덱스[주식]_C-e	기준가격	1,675.11	1,513.95	-7.56

주) 기준가격이란 투자자가 집합투자증권을 입급(매입), 출급(환매)하는 경우 또는 분배금(상환금포함) 수령 시에 적용되는 가격으로 펀드의 순자산총액을 발행된 수익증권 총좌수로 나눈 가격을 말합니다.

▶ 펀드의 투자전략

투자전략
<p>[지수추종전략]</p> <p>이 펀드는 부분복제기법을 적용하여 비교지수의 성과를 추적하는 방식으로 운용됩니다. 부분복제기법이란 추적오차를 감안하여 비교지수 구성종목의 일부를 추출하고 추출된 종목을 대상으로 투자비중을 결정하여 포트폴리오를 구성하는 지수추종기법을 의미합니다. 시장상황의 변화에 따른 종목별 구성비중 등을 고려하여 정기적으로 재조정을 기본으로 하며 시장상황에 따라 포트폴리오를 재조정합니다.</p> <p>[초과수익 추구 전략]</p> <ul style="list-style-type: none"> - 시장상황에 따라 포트폴리오를 일정 수준 비교지수와 다르게 구성하여 초과수익을 추구합니다. - 기업의 인수, 합병, 실적 모멘텀 등 이벤트를 활용한 종목별 대응으로 초과수익을 추구합니다. - 주식 및 파생상품간 스왑 거래 및 파생상품간의 스왑 거래를 활용하여 초과수익을 추구합니다. - 스프레드 매매 및 장단기 시장흐름에 따른 비중조절을 통해 초과수익을 추구합니다. <p>[추적오차 관리 전략]</p> <p>비교지수의 특성을 고려하여 추적오차를 가급적 줄일 수 있도록 포트폴리오를 구성합니다. 추적오차가 주어진 허용범위(1일 기준 ±0.5%)를 초과하는 경우 원인 분석 후 포트폴리오를 재조정합니다.</p> <p>[현금성 자산 운용전략]</p> <p>주식 및 파생상품에 투자하고 남은 자산의 원활한 환매 대응과 투자자금의 안정성 확보를 위하여 금융기관에의 예치 또는 자금중개회사를 통하여 자금 중개거래를 할 수 있는 금융기관에 4영업일 이내의 콜거래를 통하여 운용합니다.</p>

위험관리
<p>운용역 개인의 독단에 의한 의사결정을 지양하기 위하여 중요한 의사결정사항은 자산운용전략위원회, 위험관리위원회에서 결정합니다.</p> <p>이 펀드는 일정한 기준에 따라 선정된 여러 주식의 추가수준을 종합한 지수인 비교지수의 성과에 근접한 성과를 추구하는 것을 목표로 하므로 주가 수준 하락에 대한 별도의 위험관리 전략을 구사하지 않습니다. 따라서 주가 수준의 전반적인 하락 시에는 이 펀드의 가치 역시 비교 지수의 하락에 그대로 노출된다는 점에 유의하여야 합니다.</p> <p>이 펀드는 "스마트인덱스"의 성과에 근접한 수준의 수익률을 달성할 것으로 예상되지만 시장상황, 운용여건 등의 다양한 사유로 인하여 비교지수인 "스마트인덱스"의 수익률과 이 펀드의 성과 간 차이, 즉 추적오차가 발생할 수 있습니다. 이러한 추적오차는 이 펀드와 같이 지수추종을 목적으로 하는 펀드의 위험요소가 됩니다. 자산운용사는 추적오차를 최소화하기 위하여 포트폴리오 재조정 등의 다양한 보완방안을 실행할 예정이나, 추적오차 발생 가능성을 완전히 배제할 수 없다는 점에 유의하여야 합니다.</p>

수익구조
<p>이 펀드는 신탁재산의 대부분을 주식에 주로 투자하는 펀드로서 투자대상 주식 시세의 등락 및 배당으로부터 절대적인 영향을 받습니다. 그 밖에 주식에 투자하고 남은 자산에서 발생하는 이자수입 및 평가손익 등이 이 투자신탁의 성과에 영향을 미치게 됩니다. 주식의 시세는 해당 주식 발행기업의 경영성과 및 주식에 대한 시장의 수급 등의 요인에 의해 결정되며 이러한 요인은 경제, 정치, 자연, 사회, 문화 등 다양한 변수의 영향을 받습니다. 투자대상 주식 발행기업의 경영성과가 우수할수록, 투자대상 주식에 대한 수요가 공급보다 클수록 주식의 시세는 상승하는 경향을 나타내어 펀드의 가치는 상승하고, 반대의 경우에는 펀드의 가치가 하락하는 것이 일반적입니다.</p> <p>이 펀드의 성과는 비교지수의 성과와 비교지수 대비 추적오차에 의해 결정됩니다. 이 펀드의 성과는 일반적으로 '비교지수 대비 추적오차'보다는 '비교지수의 성과'로부터 월등히 높은 수준의 영향을 받게 됩니다.</p> <p>이 펀드는 비교지수 "스마트인덱스"의 성과와 유사한 성과의 달성을 그 투자목적으로 하는 바, 비교지수의 성과로부터 절대적인 영향을 받습니다. 일반적으로 환매시점의 비교지수가 매입 시점의 비교지수보다 높으면 높을수록 큰 투자수익이 발생하며, 반대로 환매시점의 비교지수가 매입 시점의 비교지수보다 낮으면 낮을수록 투자손실이 커지게 됩니다.</p> <p>이 펀드의 성과는 자본이득, 배당수입, 이자수입으로 구분할 수 있으며 일반적으로 자본이득이 성과에 미치는 영향이 절대적인 비중을 차지합니다.</p>

추가내용
<p>해당사항 없음</p>

3. 운용경과 및 수익률현황

▶ 운용경과

글로벌 증시는 8월에는 월초 미국 인프라 법안 마무리 소식, 주요 은행 호실적 발표 등의 영향으로 유럽 증시를 중심으로 상승 출발하여, 글로벌 기업들의 2분기 호실적 발표 지속, 긴축 우려 진정에 따른 저가 매수세 유입, 미국 7월 비농업 고용지표 예상치 상회 및 7월 소비자물가지수 시장 예상치 부합 등 긍정적인 소식이 월 중 내내 이어지며 상승세를 지속하였습니다. 다만 월 중반 이후, 중국 실물지표 부진, 아프리카 지정학적 리스크 부각, 7월 연방준비위원회 의사록 공개에 따른 조기 테이퍼링 우려감 확대 등의 영향으로 상승 폭이 일부 축소되기도 하였으나, 1) 화이자 백신 정식 승인에 따른 위험자산 선호심리 강화, 2) 조기 테이퍼링 우려감 진정, 3) 액스홀 이벤트 소멸 및 4) 미 국제 금리 하락 속 대형 기술주 강세 등의 영향으로 상승세를 지속하여 마감하였습니다. 9월에는 월초 액스홀 이벤트 소멸, 미 국제금리 하락으로 인한 대형 기술주 강세 등의 영향으로 상승하여 출발하였으나 델타 변이 확산 우려, 미 중앙은행의 배지북 내 경기둔화 문구 포함에 의해 하락세로 전환하였습니다. 10월에는 월초 머크사의 경구형 코로나19 치료제의 미 식품의약국 긴급 사용승인 기대감 등의 영향으로 상승하여 출발한 가운데, 미 공화당의 부채한도 상향 합의, 주요국 경제지표 호조 등에 힘입어 상승세를 지속하였습니다. 고용지표 부진, 국제금리 급등 및 국제유가상승 지속으로 인한 인플레이션 부담 확대 등의 부정적인 소식에도 불구하고, 1) 국제금리 반락에 따른 대형 기술주 주가강세, 2) 국제유가 반락에 따른 인플레이션 부담 완화, 3) 글로벌 경제지표 호조, 4) 중국 헝다그룹의 역외채권 이자상환에 따른 디폴트 우려 약화, 5) 테슬라 등 대형 기술주의 양호한 실적 발표, 6) 유럽중앙은행의 경기부양책 유지 소식에 힘입어 월 중 상승폭을 지속적으로 확대하며 마감하였습니다.

국내 증시는 8월에는 월초 7월 수출 지표 호조 속 저가 매수세 유입 영향으로 상승 출발하여, 반도체 수출 역대 최고치 기록, 삼성전자/카카오 등 대형주 중심의 순매수세 유입 등 상승 요인에도 불구하고, 국내 코로나19 신규 확진자 수 급등, 미 고용지표 발표를 앞둔 경제심리 등의 영향으로 하락 반전하여, 1) 델타 변이 바이러스 확산, 2) 조기 테이퍼링 우려감 확대, 3) 연방준비위원회 인사들의 패배적인 발언, 4) 4분기 D램 가격 급락 전망에 따른 반도체 관련주 업황 우려감 확대, 5) 중국, 미국 등 글로벌 경제 지표 부진, 6) 7월 연방준비위원회 의사록에서의 조기 테이퍼링 우려감 확대, 7) 중국 정부의 대출 우대금리 동결에 따른 글로벌 유동성 축소 우려감 등의 영향으로 하락세를 지속하였습니다. 월 후반, 수출입 지표 개선, 원/달러 환율 상승세 진정, 삼성전자의 대규모 투자 확대 소식, 파월 연방준비위원회 의장의 비둘기적 발언 등의 영향으로 하락폭을 일부 축소하여 마감하였습니다. 9월에는 월초 미 국제금리 하락으로 인한 IT업종 강세 등의 영향으로 상승하여 출발하였으나, 외국인의 대규모 순매수 유입에도 불구하고 연준 배지북에서의 경기판단 하향, 국내외 플랫폼 기업 규제확대 불안감 등의 영향으로 하락세로 전환되었습니다. 10월에는 월초 미 국제금리 상승, 통화정책 불확실성 지속 등의 영향으로 하락하여 출발한 가운데, 헝다그룹 디폴트 우려 지속, 미 국제금리 급등, 국제유가 상승 지속으로 인한 인플레이션 부담 확대 및 원-달러환율 급등 등의 영향으로 KOSPI지수가 연저점을 하향 돌파하는 등 하락폭이 확대되기도 하였으나 대형주 중심의 저가 매수세 유입, 정부의 환율개입 발언에 따른 환율 안정화 등에 힘입어 상승세로 반전하며 낙폭을 일부 축소하였습니다. 기관/외국인의 동반 순매수 및 주요 기업들의 양호한 3분기 실적발표 등의 긍정적인 소식에도 불구하고, 1) 경기둔화 지속 우려, 2) 국제통화기금(IMF)의 아-태지역 경제성장률 전망치 하향조정, 3) 헝다그룹 디폴트 이슈의 중국 부동산 기업 전이 가능성, 4) 미 정부의 중국 차이나텔레콤 면허 취소에 따른 미-중 긴장 고조 및 5) 애플, 아마존 등 미 주요 기업들의 실적 부진 등의 영향으로 재차 하락세로 반전하며 마감하였습니다.

동 펀드는 해당 기간 동안 업종 중립을 원칙으로 안정적인 벤치마크 추종을 위한 포트폴리오 관리에 노력했으며, 종목 선택과 매매 전략 등을 통해 초과수익을 내는데 주안점을 두었습니다.

▶ 투자환경 및 운용 계획

다음 분기는 대외적으로 1) 코로나19 신규 확진자 수 추이, 2) 미 고용지표 발표, 3) 미 소비자물가지수 발표 전후 인플레이션 우려 확대 가능성, 4) 테이퍼링 공식화 관련 미 통화정책회의 경계감, 5) 미-중 무역갈등 확산 여부, 6) 미 국제금리 변화, 7) 주요 기업들의 3분기 실적 결과, 8) 글로벌 증시흐름 및 9) 국제유가/환율의 움직임 등이 증시의 방향을 결정할 것으로 보이며, 대내적으로는 10) '위드 코로나' 전환 이후 내수경기 회복 가능성, 11) 국내 통화정책회의에서의 추가 금리인상 여부, 12) 국내 주요 기업들의 3분기 실적 결과 및 13) 연기금과 외국인의 수급 변화 등이 중요한 변수가 될 것으로 판단되는 바, 단기적인 변동성에 주의하면서 안정적인 포트폴리오 관리에 최선을 다할 계획입니다.

동 펀드는 주요 재무지표를 기준으로 종목의 투자비중을 결정하는 MKF웰스토탈지수의 수익률을 추종합니다.

200여개가 넘는 대중소형 종목에 투자하여 국내 증시에 대한 폭넓은 분산투자 효과를 기대할 수 있습니다. 단기적이고 적극적인 초과수익 추구보다, 장기적이고 안정적인 수익을 위해 노력하겠습니다.

▶ 기간(누적) 수익률

기간(누적)수익률 표를 통해 자산운용보고서 작성 기준일(당기말) 현재 펀드의 기간별 누적수익률을 확인 할 수 있으며, 비교지수(벤치마크) 성과와 펀드의 성과를 비교하여 볼 수 있습니다.

(단위 : %)

구분	최근 3개월	최근 6개월	최근 9개월	최근 12개월
유리피가로스마트인덱스[주식]_운용	-7.54	-5.11	0.06	36.02
(비교지수 대비 성과)	(0.53)	(1.14)	(1.65)	(3.96)
종류(Class)별 현황				
유리피가로스마트인덱스[주식]_C-P1e	-	-	-	-
(비교지수 대비 성과)	-	-	-	-
유리피가로스마트인덱스[주식]_C-P2e	-7.56	-5.14	0.02	35.94
(비교지수 대비 성과)	(0.51)	(1.11)	(1.61)	(3.88)
유리피가로스마트인덱스[주식]_C-e	-7.56	-5.14	0.02	35.94
(비교지수 대비 성과)	(0.51)	(1.11)	(1.61)	(3.88)
비교지수(벤치마크)	-8.07	-6.25	-1.59	32.06

주)비교지수(벤치마크): FN_Smart Index X 100%

※ 위 투자실적은 과거 성과를 나타낼 뿐 미래의 운용성과를 보장하는 것은 아닙니다.

구분	최근 1년	최근 2년	최근 3년	최근 5년
유리피가로스마트인덱스[주식]_운용	36.02	47.90	55.74	73.76
(비교지수 대비 성과)	(3.96)	(9.05)	(12.82)	(20.21)
종류(Class)별 현황				
유리피가로스마트인덱스[주식]_C-P1e	-	-	-	-
(비교지수 대비 성과)	-	-	-	-
유리피가로스마트인덱스[주식]_C-P2e	35.94	-	-	-
(비교지수 대비 성과)	(3.88)	-	-	-
유리피가로스마트인덱스[주식]_C-e	35.94	47.72	55.46	73.23
(비교지수 대비 성과)	(3.88)	(8.87)	(12.54)	(19.68)
비교지수(벤치마크)	32.06	38.85	42.92	53.55

주)비교지수(벤치마크): FN_Smart Index X 100%

※ 위 투자실적은 과거 성과를 나타낼 뿐 미래의 운용성과를 보장하는 것은 아닙니다.

▶ 추적오차

추적오차 표를 통해 자산운용보고서 작성일 현재(당기말) 각 기간에 대해서 인덱스 펀드가 추종하는 지수의 변동을 얼마나 충실히 따라 갔는지를 확인 할 수 있습니다.

(단위 : %)

구분	최근 3개월	최근 6개월	최근 1년
유리피가로스마트인덱스[주식]_운용	0.87	0.86	2.42

주) 추적오차란 일정기간 동안 인덱스펀드가 추종하는 특정 비교지수의 변동을 얼마나 충실히 따라갔는지를 보여주는 지표로서, 비교지수 수익률 대비 해당 인덱스펀드의 일간 수익률 차이의 표준편차로 기재합니다. 추적오차의 수치가 적을수록 해당 기간 동안 인덱스펀드가 비교지수와 유사하게 움직였음을 의미합니다.

▶ 손익현황

(단위:백만원)

구분	증권			파생상품		부동산	특별자산		단기대출 및 예금	기타	손익합계
	주식	채권	어음	집합투자	장내	장외	실물자산	기타			
전기	319	0	0	77	3	0	0	0	0	-13	386
당기	-853	0	0	-296	0	0	0	0	0	0	-1,149

4. 자산현황

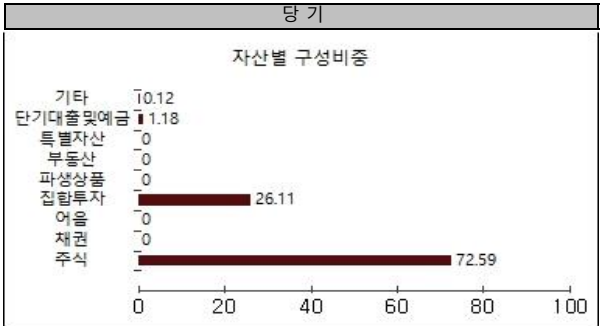
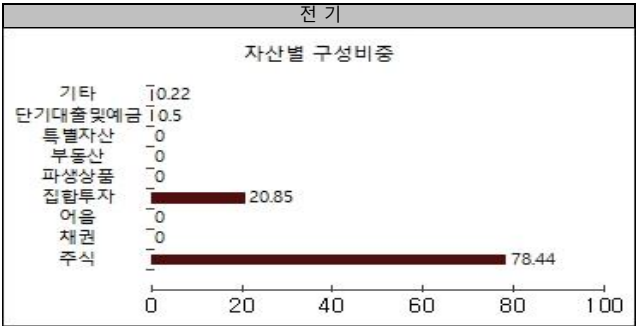
▶ 자산구성현황

자산구성현황 표를 통해 자산운용보고서 작성 기준일(당기말) 현재 펀드가 보유하고 있는 자산의 내역을 각 자산군 및 통화별로 확인할 수 있습니다. 또한 그래프를 통해 당기말과 전기말 간의 자산별 구성비율을 비교할 수 있습니다.

(단위:백만원,%)

통화별 구분	증권				파생상품		부동산	특별자산		단기대출 및 예금	기타	자산총액
	주식	채권	어음	집합투자	장내	장외		실물자산	기타			
KRW	10,394	0	0	3,738	0	0	0	0	0	169	17	14,318
(1.00)	(72.59)	(0.00)	(0.00)	(26.11)	(0.00)	(0.00)	(0.00)	(0.00)	(0.00)	(1.18)	(0.12)	(100.00)
합계	10,394	0	0	3,738	0	0	0	0	0	169	17	14,318

*□□: 구성비중



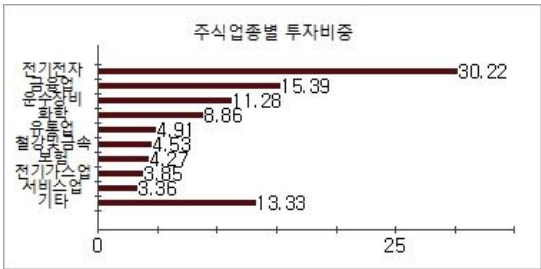
▶ 주식업종별 투자비중

주식업종별 투자비중 표를 통해 자산운용보고서 작성 기준일(당기말) 현재 펀드가 투자하고 있는 주식자산의 업종별 구성 현황을 확인할 수 있습니다. 각 비중은 펀드가 보유한 주식자산 내에서의 비중을 나타냅니다.

(단위 : %)

순위	업종명	비중	순위	업종명	비중
1	전기전자	30.22	6	철강및금속	4.53
2	금융업	15.39	7	보험	4.27
3	운수장비	11.28	8	전기가스업	3.85
4	화학	8.86	9	서비스업	3.36
5	유통업	4.91	10	기타	13.33

주) 주식종목의 업종 구분은, 국내 주식은 한국거래소의 업종분류기준, 해외 주식은 GICS(국제산업분류기준) 2차 분류를 따릅니다.



▶ 투자대상 상위 10종목

투자대상 상위 10종목 표를 통해 전체 자산군을 대상으로 펀드 자산총액에서 차지하는 상위 10개 보유 종목을 확인할 수 있습니다. 각 비중은 펀드의 자산총액에서 해당 종목이 차지하는 비중을 나타냅니다.

(단위 : %)

순위	구분	종목명	비중	순위	구분	종목명	비중
1	집합투자증권	TREX 펀더멘탈 200	15.88	6	주식	한국전력	2.14
2	주식	삼성전자	14.99	7	주식	POSCO	2.01
3	집합투자증권	TREX 200	10.21	8	주식	SK	1.78
4	주식	현대차	3.29	9	주식	기아	1.70
5	주식	SK하이닉스	2.99	10	주식	KB금융	1.66

▼ 각 자산별 보유종목 내역

각 자산별 보유종목 내역을 통해 투자대상 상위 10종목 및 펀드자산총액의 5% 이상을 차지하는 종목, 또는 발행주식 총 수의 1%를 초과한 종목(해외주식은 제외)을 각 자산군별로 구분하여 확인할 수 있습니다.

▶ 주식

(단위 : 주, 백만원, %)

종목명	보유수량	평가금액	비중	발행국가	통화	업종	비고
삼성전자	30,396	2,146	15.0	대한민국	KRW	전기전자	
현대차	2,202	471	3.3	대한민국	KRW	운수장비	
SK하이닉스	4,044	429	3.0	대한민국	KRW	전기전자	
한국전력	13,236	306	2.1	대한민국	KRW	전기가스업	
POSCO	968	288	2.0	대한민국	KRW	철강및금속	
SK	1,020	254	1.8	대한민국	KRW	금융업	
기아	2,794	243	1.7	대한민국	KRW	운수장비	
KB금융	4,238	237	1.7	대한민국	KRW	금융업	

주) 투자대상 상위 10종목 및 평가금액이 자산총액의 5%를 초과하는 경우 기재 또는 발행주식 총수의 1% 초과 종목

▶ 집합투자증권

(단위 : 좌수, 백만원, %)

종목명	종류	자산운용사	설정원본	순자산금액	발행국가	통화	비중
TREX 펀더멘탈 200	수익증권	유리자산운용	2,459	2,274	대한민국	KRW	15.88
TREX 200	수익증권	유리자산운용	1,574	1,463	대한민국	KRW	10.21

주) 투자대상 상위 10종목 및 평가금액이 자산총액의 5%를 초과하는 경우 기재

5. 투자운용전문인력 현황

▶ 투자운용인력(펀드매니저)

(단위 : 개, 억원)

성명	직위	생년	운용중인 펀드 현황		성과보수가 있는 펀드 및 일임계약 운용규모		협회등록번호
			펀드개수	운용규모	펀드개수	운용규모	
박주호 <small>주1)</small>	퀀트운용본부장	1969	26	3,811	1	708	2109000457

주1) 성명이 굵은 글씨로 표시된 것이 책임운용전문인력이며, ‘책임 운용전문인력’이란 운용전문인력 중 투자전략 수립 및 투자 의사결정 등에 있어 주도적이고 핵심적인 역할을 수행하는 자를 말함.

주2) 운용중인 다른 집합투자기구 수 및 규모를 산정 할 때 해당 운용팀에서 운용중인 전체 집합투자기구를 대상으로 하며 모자형 구조의 모집합투자기구는 제외합니다.

주3) 펀드의 투자운용인력 변경내역 등은 금융투자협회 전자공시사이트의 수시공시 등을 참고 하실 수 있습니다. (인터넷 주소 <http://dis.kofia.or.kr>) 단, 협회 전자공시사이트가 제공하는 정보와 본 자산운용보고서가 제공하는 정보의 작성기준일이 상이할 수 있습니다.

▶ 운용전문인력 변경내역

기간	운용전문인력
2018.07.09 ~ 현재	박주호

▶ 해외운용수탁회사

회사명	소재	국가명	비고
해당사항 없음			

6. 비용 현황

▶ 업자별 보수 지급 현황

업자별 보수 지급현황 표를 통해 펀드가 펀드의 운용과 관련된 관계회사(자산운용사, 판매회사, 신탁업자, 일반사무관리회사 등)에 지급한 보수와 비용(기타 비용, 매매중개수수료)을 확인할 수 있습니다. 또한 당기와 전기의 보수 및 비용 발생현황을 비교할 수 있습니다.

(단위: 백만원, %)

	구분	전기		당기	
		금액	비율 <small>주1)</small>	금액	비율 <small>주1)</small>
유리피가로스마트인덱스[주식]_운용	자산운용사	0.00	0.00	0.00	0.00
	판매회사	0.00	0.00	0.00	0.00
	펀드재산보관회사(신탁업자)	0.00	0.00	0.00	0.00
	일반사무관리회사	0.00	0.00	0.00	0.00
	보수합계	0.00	0.00	0.00	0.00
	기타비용 <small>주2)</small>	0.76	0.00	0.75	0.01
	매매 중개 수수료	단순매매, 중개수수료	1.11	0.01	0.82
		조사분석업무 등	1.10	0.01	0.60
		서비스 수수료			0.00
		합계	2.20	0.01	1.42
유리피가로스마트인덱스[주식]_C-P1e	증권거래세	4.36	0.03	3.21	0.02
	자산운용사	0.00	0.00	0.00	0.00
	판매회사	0.00	0.00	0.00	0.00
	펀드재산보관회사(신탁업자)	0.00	0.00	0.00	0.00
	일반사무관리회사	0.00	0.00	0.00	0.00
	보수합계	0.00	0.00	0.00	0.00
	기타비용 <small>주2)</small>	0.00	0.00	0.00	0.00
	매매 중개 수수료	단순매매, 중개수수료	0.00	0.00	0.00
		조사분석업무 등	0.00	0.00	0.00
		서비스 수수료			0.00
		합계	0.00	0.00	0.00
	증권거래세	0.00	0.00	0.00	0.00
	자산운용사	0.01	0.01	0.01	0.01
유리피가로스마트인덱스[주식]_C-P2e	판매회사	0.00	0.00	0.00	0.00
	펀드재산보관회사(신탁업자)	0.00	0.00	0.00	0.00
	일반사무관리회사	0.00	0.00	0.00	0.00
	보수합계	0.02	0.01	0.01	0.01
	기타비용 <small>주2)</small>	0.01	0.00	0.00	0.01
	매매 중개 수수료	단순매매, 중개수수료	0.01	0.00	0.01
		조사분석업무 등	0.01	0.01	0.00
		서비스 수수료			0.00
		합계	0.02	0.01	0.01
	증권거래세	0.03	0.03	0.02	0.02
유리피가로스마트인덱스[주식]_C-e	자산운용사	1.53	0.01	1.46	0.01
	판매회사	0.00	0.00	0.00	0.00
	펀드재산보관회사(신탁업자)	0.38	0.00	0.36	0.00
	일반사무관리회사	0.38	0.00	0.36	0.00
	보수합계	2.30	0.02	2.19	0.02
	기타비용 <small>주2)</small>	0.81	0.01	0.80	0.01
	매매 중개 수수료	단순매매, 중개수수료	1.10	0.01	0.81
		조사분석업무 등	1.09	0.01	0.60
		서비스 수수료			0.00
		합계	2.18	0.01	1.41
	증권거래세	4.32	0.03	3.19	0.02

* 펀드의 순자산총액(기간평잔) 대비 비율을 나타냅니다.

** 기타비용이란 회계감사비용, 증권 등의 예약 및 결제비용 등 펀드에서 경상적·반복적으로 지출된 비용으로서 매매·중개수수료는 제외한것입니다.

※ 성과보수내역 : 없음

※ 발행분담금내역 : 없음

※ 모자형의 경우 모펀드에서 발생한 비용을 자펀드가 차지하는 비율대로 안분하여 합산한 수치입니다.

▶ 총보수, 비용비율

총보수, 비용비율 표를 통해 투자자가 펀드를 통해 부담한 보수와 비용의 수준을 펀드 순자산 연평잔액에 대한 비율로 확인 할 수 있습니다.

(단위: 연환산,%)

	구분	총보수비용비율(A) ^{주1)}	매매-중개수수료비율(B) ^{주2)}	합계(A+B)
유리피가로스마트인덱스[주식]_운용	전기	0.021	0.0616	0.0826
	당기	0.0205	0.0619	0.0824
유리피가로스마트인덱스[주식]_C-P1e	전기	0.0	0.0	0.0
	당기	0.0207	0.0193	0.04
유리피가로스마트인덱스[주식]_C-P2e	전기	0.0794	0.0693	0.1487
	당기	0.0795	0.0632	0.1427
유리피가로스마트인덱스[주식]_C-e	전기	0.0828	0.0616	0.1444
	당기	0.0821	0.0619	0.144

주1) 총보수비용비율(Total Expense Ratio)이란 운용보수 등 펀드에서 부담하는 '보수'와 '기타비용' 총액을 순자산 연평잔액(보수비용 차감전 기준)으로 나눈 비율로서 해당 운용기간 중 투자자가 부담한 총 보수비용수준을 나타냅니다.

주2) 매매-중개수수료 비율이란 매매-중개수수료를 순자산 연평잔액(보수비용 차감전 기준)으로 나눈 비율로서 해당 운용기간 중 투자자가 부담한 매매-중개수수료의 수준을 나타냅니다.

7. 투자자산매매내역

매매주식 규모 및 회전을 표와 최근 3분기 매매회전을 추이 표를 통해 당기 및 최근 3분기 동안에 대해 펀드가 수행한 주식거래의 빈도를 확인 할 수 있습니다. 매매회전율이 높을 경우 매매거래수수료(0.1%내외) 및 증권거래세(매도시 0.3%) 발생으로 실제 투자자가 부담하게 되는 펀드의 비용이 증가합니다.

▶ 매매주식규모 및 회전율

(단위:백만원, %)

유리피가로스마트인덱스[주식]_운용

매수		매도		매매회전율 ^{주)}	
수량	금액	수량	금액	해당기간	연환산
18,973	445	45,431	1,397	12.79	50.73

주) 해당 운용기간 중 매도한 주식가액의 총액을 그 해당 운용기간 중 보유한 주식의 평균가액으로 나눈 비율

▶ 최근 3분기 주식 매매회전을 추이

(단위: %)

유리피가로스마트인덱스[주식]_운용

2021-02-05 ~ 2021-05-04	2021-05-05 ~ 2021-08-04	2021-08-05 ~ 2021-11-04
12.33	15.59	12.79

8. 동일한[해당] 집합투자업자가 운용하는 집합투자기구에 대한 투자현황

▶ 투자현황

(단위: 백만원, %)

투자대상 집합투자기구 현황		투자대상 집합투자증권	
집합투자기구명	발행총수(A)	보유수(B)	보유비중 (=A/B*100(%))
유리TREX200증권상장지수투자신탁[주식]	250,000	36450.00	14.60
유리TREX펀더멘탈200증권상장지수투자신탁[주식]	250,000	57074.00	22.80

9. 펀드 관련 유동성 위험 등 주요 위험현황 및 관리방안

▶ 가. 유동성위험 등 운용관련 주요 위험 현황

1. 운용전략 특성에 따른 잠재 위험요인 등

보유 종목 유동성 부족에 따른 일시적 유동성 위험 발생 가능성

2. 환매중단 등 위험발생사유 또는 위험발생가능성 판단사유 등

대량환매 및 시장 급변 등에 따른 일시적 유동성 부족 가능성

▶ 나. 주요 위험 관리 방안

1. 펀드의 위험요인을 통제하기 위해 시행하고 있는 방안 등

약관 범위 내 유동성 관리 및 보유 종목에 대한 재무적 리스크 점검, 이슈 발생 종목 사후관리

2. 재간접펀드 등 위험관리조치 내역 및 운용사의 통제권한과 수단 등

해당사항 없음

3. 환매중단, 상환연기 등과 관련된 환매재개, 투자금상환 등의 방안 및 절차 등

환매연기 사유의 전부 또는 일부가 해소된 경우 수익자에 대해 환매재개의 뜻을 통지하고 법이 정하는 바에 따라 환매대금을 지급

▶ 다. 자전거래 현황

1. 자전거래규모

최근 3개월	최근 6개월	최근 9개월	최근 12개월
0.00	0.00	0.00	0.00

2. 최근 1년간 자전거래 발생 시 자전거래 사유, 관련 펀드간 이해상충 등 방지를 위해 실시한 방안, 절차 등

해당사항 없음

▶ 라. 주요 비상대응계획

- 대량 환매를 야기하거나 재해·전염병 등으로 인하여 업무 연속성을 확보하기 곤란한 위기상황 발생 시 회사의 '위험관리기준'내 마련된 'CONTINGENCY PLAN 운용지침'에 따라 위기상황별 세부 운영계획을 마련하여 대응합니다.
- 주의 단계
발생 Event에 대한 자본시장 영향 분석, 운용전략의 조정
- 위기 단계
위험관리위원회 의결(집합투자기구별(또는 유형별) 운용전략 제한, 유동성 확보계획 등 수립), 위기상황 보고체계 가동
- 위급 단계
비상대책반 구성하여 위기 상황별 구체적 실행계획의 수립 및 시행, 위험관리위원회 및 집합투자재산평가위원회 결의, 한국금융투자협회 및 금융감독원 등 감독기관과의 대응책 모색
- 부실자산 발생 시 '집합투자재산평가기준'에 따라 집합투자재산평가위원회를 소집하여 관련 규정과 절차에 따라 부실자산 평가방안 등을 결정하여 신탁재산 손실의 최소화를 추구합니다.
- 부실자산에 대해서는 기본적으로 위험관리위원회의 결정에 따라 관리하며 필요시 Task-Force team을 구성하여 운영할 수 있습니다.

10. 자산운용사의 고유재산 투자에 관한 사항

(단위 : 백만원, %)

펀드명칭	투자금액	수익률
해당사항 없음		

※투자금액 및 수익률은 자산운용사의 운용전략에 따라 추가설정(환매) 될 수 있으며, 이에 따라 투자금액 및 수익률이 변동될 수 있습니다.