

자산운용보고서

유리인덱스200증권투자회사[주식-파생형]

(운용기간 : 2019년08월09일 ~ 2019년11월08일)

o 자산운용보고서는 자본시장과금융투자업에관한법률(이하 '자본시장법')에 의거 자산운용회사가 작성하며, 투자자가 가입한 상품의 특정기간(3개월) 동안의 자산운용에 대한 결과를 요약하여 제공하는 보고서입니다.

유리자산운용

서울시 영등포구 국제금융로6길 17 부국증권빌딩 9층
(전화 02-2168-7900, www.yurieasset.co.kr)

목 차

1	공지사항
2	펀드의 개요 <ul style="list-style-type: none">▶ 기본정보▶ 자산현황
3	운용경과 및 수익률현황 <ul style="list-style-type: none">▶ 운용경과▶ 투자환경 및 운용계획▶ 기간(누적) 수익률▶ 손익현황
4	자산현황 <ul style="list-style-type: none">▶ 자산구성현황▶ 투자대상 상위 10종목▶ 각 자산별 보유종목 내역
5	투자운용전문인력 현황 <ul style="list-style-type: none">▶ 투자운용인력(펀드매니저)▶ 해외 운용 수탁회사
6	비용현황 <ul style="list-style-type: none">▶ 업자별 보수 지급현황▶ 총보수비용 비율
7	투자자산매매내역 <ul style="list-style-type: none">▶ 매매주식규모 및 회전율▶ 최근 3분기 주식 매매회전율 추이
8	자산운용사의 고유재산 투자에 관한 사항

1. 공지 사항

1. 고객님의 가입하신 펀드는 자본시장과 금융투자업에 관한 법률(현행법률)의 적용을 받습니다.

2. 이 보고서는 자본시장법에 의해 유리인덱스200증권투자회사[주식-파생형], 운용의 자산운용회사인 '유리자산운용'이 작성하여 펀드재산보관회사(신탁업자)인 '한국씨티은행'의 확인을 받아 판매회사인 'KB증권, NH투자증권, 교보증권, 대신증권, 미래에셋대우, 부국증권, 삼성증권, 신영증권, 신한금융투자, 신한은행, 유안타증권, 이베스트투자증권, 하나금융투자, 하이투자증권, 한국투자증권, 한국포스증권, 한화투자증권'을 통해 투자자에게 제공됩니다. 다만 일괄 예약된 펀드의 펀드재산보관회사(신탁업자) 확인기간은 일괄 예약된 날 이후 기간에 한합니다.

3. 고객님의 계좌별 수익률 정보는 판매회사의 HTS나 인터넷 뱅킹 등을 조회할 수 있습니다.

각종 보고서 확인 : 유리자산운용(주)
금융투자협회

www.yurieasset.co.kr
http://dis.kofia.or.kr

02-2168-7900

2. 펀드의 개요

펀드 명칭		투자위험등급	금융투자협회 펀드코드
유리인덱스200증권투자회사[주식-파생형]_운용, 유리인덱스200증권투자회사[주식-파생형]_C/A, 유리인덱스200증권투자회사[주식-파생형]_C/B, 유리인덱스200증권투자회사[주식-파생형]_C/S		3등급	31717, 61849, 50898, AP313
펀드의 종류	투자회사,증권펀드(주식파생형), 개방형, 추가형, 종류형	최초설정일	2001.03.06
운용기간	2019.08.09 ~ 2019.11.08	존속기간	추가형으로 별도의 존속기간이 없음
자산운용회사	유리자산운용	펀드재산보관회사	한국씨티은행
판매회사	KB증권, NH투자증권, 교보증권, 대신증권, 미래에셋대우, 부국 증권, 삼성증권, 신영증권, 신한금융투자, 신한은행, 유안타증 권, 이베스트투자증권, 하나금융투자, 하이투자증권, 한국투자 증권, 한국포스증권, 한화투자증권	일반사무관리회사	하나펀드서비스
상품의 특징	1. 투자대상 장기 자본이득 등의 획득을 목적으로 펀드 재산의 대부분을 주식 및 주식관련 파생상품에 투자하여 이 펀드의 순자산가치의 변동률이 이 펀드의 비교지수인 한국종합주가지수200(KOSPI200)의 변동률과 유사하도록 운용하되 제한된 범위 내에서 한국종합주가지수200(KOSPI200) 대비 초과수익을 추구합니다. 그러나 이 펀드의 성과가 목적인 바 대로 달성된다는 보장은 없으며, 자산운용회사, 판매회사, 신탁업자 등 이 펀드와 관련된 어떠한 당사자도 수익자에 대한 투자원금의 보장 또는 투자목적의 달성을 보장하지 아니합니다.		
	2. 투자전략 [지수추종전략] 이 펀드는 부분복제기법을 적용하여 비교지수의 성과를 추적하는 방식으로 운용됩니다. 부분복제기법이란 추적오차를 감안하여 비교지수 구성종목의 일부를 추출하고 추출된 종목을 대상으로 투자비중을 결정합니다. [초과수익 추구 전략] 시장상황에 따라 포트폴리오를 일정 수준 비교지수와 다르게 구성하여 초과수익을 추구합니다. 기업의 인수, 합병, 실적 모멘텀 등 이벤트를 활용한 종목별 대응으로 초과수익을 추구합니다. 주식 및 파생상품간 스왑 거래 및 파생상품간의 스왑거래를 활용하여 초과수익을 추구합니다. 스프레드 매매 및 장단기 시장흐름에 따른 비중조절을 통해 초과수익을 추구합니다. [추적오차 관리 전략] 비교지수의 특성을 고려하여 추적오차를 가급적 줄일 수 있도록 포트폴리오를 구성합니다. 추적오차가 주어진 허용범위(1일 기준 ±0.5%)를 초과하는 경우 원인 분석 후 수시로 포트폴리오를 재조정 합니다. [현금성 자산 운용전략] 주식 및 파생상품에 투자하고 남은 자산은 원활한 환매대응과 투자자금의 안정성 확보를 위하여 자금중개회사를 통하여 자금중개거래를 할 수 있는 금융기관에 예치 또는 4영업일 이내의 콜거래를 통하여 운용합니다.		
	3. 위험관리 운용역 개인의 독단의 의한 의사결정을 지양하기 위하여 중요한 의사결정 사항은 자산운용전략위원회, 리스크관리위원회 등에서 결정합니다. 이 펀드는 일정한 기준에 따라 선정된 여러 주식의 추가수준을 종합한 지수인 비교지수의 성과에 근접한 성과를 추구하는 것을 목표로 하므로 추가 수준 하락에 대한 별도의 위험관리 전략을 구사하지 않습니다. 따라서 추가 수준의 전반적인 하락 시에는 이 투자회사의 가치 역시 비교지수의 하락에 그대로 노출된다는 점에 유의하여야 합니다. 이 펀드는 KOSPI200의 성과에 근접한 수준의 수익률을 달성할 것으로 예상되지만 시장상황, 운용여건 등의 다양한 사유로 인하여 비교지수인 한국종합주가지수200(KOSPI200)의 수익률과 이 펀드의 성과 간의 차이, 즉 추적오차가 발생할 수 있습니다. 이러한 추적오차는 이 펀드와 같이 지수추종을 목적으로 하는 펀드의 위험요소가 됩니다. 추적오차를 최소화하기 위하여 포트폴리오 재조정 등의 다양한 보완방안을 실행할 예정이나, 추적오차 발생 가능성을 완전히 배제할 수 없다는 점에 유의하여야 합니다.		
	※ 이 펀드는 상기에 제시된 운용목표의 달성 및 운용전략의 실행을 위해 적극적인 매매전략을 구사할 수 있으며 이러한 적극적인 매매는 높은 거래비용을 유발합니다.적극적인 매매가 의도한 목적을 달성한다는 보장은 없으며 매매의 결과로 인한 손익이 매매비용을 상쇄하지 못하거나 매매의 의도와 다른 방향으로 자산의 시장가격이 변동할 경우 펀드의 투자성과에 크고 작은 불리한 영향을 미치게 됩니다.		

	<p>4. 수익구조</p> <p>이 펀드는 회사재산의 대부분을 주식 및 주식관련파생상품에 투자하는 펀드로서 투자대상 주식 시세의 등락 및 배당으로부터 절대적인 영향을 받습니다. 그 밖에 주식에 투자하고 남은 자산에서 발생하는 이자수입 및 평가손익 등이 이 펀드의 성과에 영향을 미치게 됩니다.</p> <p>주식의 시세는 해당 주식 발행기업의 경영성과 및 주식에 대한 시장의 수급 등의 요인에 의해 결정되며 이러한 요인은 경제, 정치, 자연, 사회, 문화 등 다양한 변수의 영향을 받습니다. 투자대상 주식 발행기업의 경영성과가 우수할수록, 투자대상 주식에 대한 수요가 공급보다 클수록 주식의 시세는 상승하는 경향을 나타내어 투자회사의 가치는 상승하고, 반대의 경우에는 투자회사의 가치가 하락하는 것이 일반적입니다.</p> <p>이 펀드의 성과는 비교지수의 성과와 비교지수 대비 추적오차에 의해 결정됩니다. 이 펀드의 성과는 일반적으로 '비교지수 대비 추적오차' 보다는 '비교지수의 성과'로부터 월등히 높은 수준의 영향을 받게 됩니다.</p> <p>이 펀드는 비교지수[KOSPI200지수]의 성과와 유사한 성과의 달성을 그 투자목적으로 하는 바, 비교지수의 성과로부터 절대적인 영향을 받습니다. 일반적으로 환매시점의 비교지수가 매입시점의 비교지수보다 높으면 높을수록 큰 투자수익이 발생하며, 반대로 환매시점의 비교지수가 매입시점의 비교지수보다 낮으면 낮을수록 투자손실이 커지게 됩니다.</p> <p>시장상황 등에 따라 이 펀드의 성과는 비교지수의 성과와의 괴리, 즉 추적오차를 나타낼 수 있습니다. 비교지수 대비 양(+)의 추적오차 발생시에는 이 펀드가 비교지수 보다 우월할 성과를, 비교지수 대비 음(-)의 추적오차 발생시에는 이 펀드가 비교지수 보다 열등한 성과를 보이게 됩니다. 이러한 추적오차가 이 펀드의 성과에 미치는 영향은 일반적으로 비교지수 자체의 성과가 미치는 영향에 비해서는 낮은 수준이라고 할 수 있습니다.</p> <p>이 펀드의 성과는 자본이득, 배당수입, 이자수입으로 구분할 수 있으며 일반적으로 자본이득이 성과에 미치는 영향이 절대적인 비중을 차지합니다.</p>
--	--

▶ 재산현황

재산현황 표를 통해 당기말과 전기말 간의 자산총액, 부채총액, 순자산 총액 및 기준가격의 추이를 비교할 수 있습니다.

(단위: 백만원, 백만차, %)

펀드명칭	항목	전기말	당기말	증감률
유리인덱스200[주식-파생형]_운용	자산 총액(A)	7,714	8,182	6.07
	부채총액(B)	95	21	-77.33
	순자산총액(C=A-B)	7,619	8,161	7.10
	발행 수익증권 총 수(D)	9,161	8,757	-4.41
	기준가격 (E=C/Dx1000)	831.70	931.85	12.04
종류(Class)별 기준가격 현황				
유리인덱스200[주식-파생형]_C/A	기준가격	812.24	906.66	11.62
유리인덱스200[주식-파생형]_C/B	기준가격	824.67	922.74	11.89
유리인덱스200[주식-파생형]_C/S	기준가격	821.19	918.28	11.82

주) 기준가격이란 투자자가 집합투자증권을 입금(매입), 출금(환매)하는 경우 또는 분배금(상환금포함) 수령 시에 적용되는 가격으로 펀드의 순자산총액을 발행된 수익증권 총좌수로 나눈 가격을 말합니다.

3. 운용경과 및 수익률현황

▶ 운용경과

<p>글로벌 증시는 8월 월초 미-중 무역분쟁 및 이탈리아 연립정부 해체 등으로 하락 출발하여, 월 중 홍콩 시위 확산, 미-장단기 금리차 역전, 독일 2분기 GDP 부진, 중국의 미국산 수입품에 대한 보복관세 등의 영향으로 하락세를 지속하였습니다. 다만, 월 후반 미-중 무역갈등 완화 및 이탈리아 신규 연정 타결 기대감, 미국의 양호한 2분기 성장률 및 미-중 무역협상 기대감의 영향으로 상승반전 하여 하락 폭을 소폭 축소하며 마감하였습니다. 9월에는 월초 주요국 제조업지표 개선, 미-중 양국간 관세 부과 완화 조치, 브렉시트 기한 연장 결의안 채택 등의 긍정적인 소식에 힘입어 상승세를 지속하였습니다. 다만, 월 후반 미 정부의 대중국 금융투자 제한 우려 완화 및 유로존 8월 실업률 최저치 기록 등의 영향으로 상승세를 지속하여 마감하였습니다. 10월에는 월초 미국/유로존 9월 제조업 지표 부진, 영국 2분기 GDP 역성장 등 경기 침체 우려로 하락 출발하였으나, 월 중 미-중 1단계 무역협상 진전 소식, 주요기업 3분기 실적호조, 브렉시트 합의 기대감 및 유럽중앙은행 기준금리 동결 등의 영향으로 상승 전환하였습니다. 월 후반 1)미-중 무역협상 진전, 2)브렉시트 3개월 연기 결정에 따른 불확실성 완화, 3)중앙은행의 기준금리 인하 등의 영향으로 상승세를 확대/지속하여 마감하였습니다.</p> <p>국내 증시는 8월에는 미-중 무역분쟁 및 국내 상장사 실적 전망 부진 우려, 미-장단기 금리차 역전에 따른 경기 침체 우려 지속 등의 영향으로 하락세를 지속하였으나 중국의 추가 경기 부양책 발표 및 미-중 무역협상 기대감 등의 영향으로 상승 전환하였습니다. 월 후반 MSCI 리밸런싱에 따른 수급 악화 우려, 삼성그룹 대법원 판결 이슈 등의 이벤트에도 불구하고 미-중 무역분쟁 완화 기대감 영향으로 상승세를 지속하여 하락폭을 축소하며 마감하였습니다. 9월에는 월초 주요국 중앙은행들의 경기부양 기대감 및 미-중 무역협상 기대감 등의 영향으로 상승 출발하여, 월 중 북미 대화 재개 기대감, 중국의 미국산 제품 일부 관세부과 철회 가능성, 연준의 양적 완화정책 재개 기대감 및 반도체 업종 경기 반등 기대감 확산 등 긍정적인 소식에 힘입어 상승세를 지속하였습니다. 월 후반 반도체 업황 부진 우려 확대 영향으로 상승폭을 축소하였으나 8월 소비, 생산, 투자 등 실물지표 개선 소식에 재차 상승하여 마감하였습니다. 10월에는 월초 미-중 무역분쟁 완화 소식 및 유로존 제조업 지표 부진에 따른 경기 침체 우려 부각 등의 영향으로 하락 출발한 가운데, 월 중 미-중 1단계 무역합의 기대감, 한국은행 기준금리 인하 및 브렉시트 합의 기대감 등의 영향으로 상승 반전하여, 외국인 매수세 유입 및 미-중 무역협상 진전 소식에 힘입어 상승세를 지속하였습니다. 월 후반 들어 미국 중앙은행 회의의 앞둔 경계심리 지속, 미-중 무역협상 관련 노이즈 등의 여파로 등락을 반복하다 상승폭을 다소 축소하여 마감하였습니다.</p> <p>동 펀드는 해당 기간 동안 업종 중립을 원칙으로 안정적인 벤치마크 추종을 위한 포트폴리오 관리에 노력했으며, 종목 선택과 매매 전략 등을 통해 초과수익을 내는데 주안점을 두었습니다.</p>	
---	--

▶ 투자환경 및 운용 계획

<p>다음 분기는 대외적으로 1)미-중 무역협상 진행양상, 2)미 연준 통화정책 이후 주요 연준 위원들의 발언, 3)홍콩 시위를 둘러싼 주요국 간 갈등, 4)미국/중국 등 글로벌 증시흐름, 5)중국 및 독일의 경기부양 정책변화 여부, 6)주요국의 경제지표 내용, 7)주요 기업들의 실적개선 기대감 및 8)국제유가와 환율의 움직임 등이 증시의 방향을 결정할 것으로 보이며, 대내적으로는 9)11월 MSCI EM 지수 내 중국 비중 확대에 따른 외국인 수급 변화, 9)국내 수출지표 및 내수경기 변화, 10)남-북 경제협력 관련 뉴스 및 11)연기금과 외국인의 수급변화 등이 중요한 변수가 될 것으로 판단되는 바, 단기적인 변동성에 주의하면서 안정적인 포트폴리오 관리에 최선을 다할 계획입니다.</p> <p>이와 같은 주요 이슈에 주목하며 안정적인 포트폴리오 관리에 주력할 것이며, 재무구조가 상대적으로 악화된 그룹 및 기업에 대해서는 지속적인 모니터링을 통해 신용위험을 관리할 계획입니다.</p> <p>동 펀드는 제한적인 범위 내에서 계량모델(펀더멘탈, 베타 및 모멘텀 모델 등)에 근거한 스타일바스켓 편입, 보통주/우선주간 교매매매, 공모주(IPO) 투자 및 기업분할/합병 등의 이벤트 투자 등을 통해 초과수익을 추구하겠습니다.</p>	
---	--

▶기간(누적) 수익률

기간(누적)수익률 표를 통해 자산운용보고서 작성 기준일(당기말) 현재 펀드의 기간별 누적수익률을 확인 할 수 있으며, 비교지수(벤치마크) 성과와 펀드의 성과를 비교하여 볼 수 있습니다.

(단위 : %)

구분	최근 3개월	최근 6개월	최근 9개월	최근 12개월
유리인덱스200[주식-파생형]_운용	12.04	1.52	1.09	6.14
(비교지수 대비 성과)	(-0.14)	(0.46)	(0.51)	(2.09)
종류(Class)별 현황				
유리인덱스200[주식-파생형]_C/A	11.62	0.72	-0.09	4.51
(비교지수 대비 성과)	(-0.56)	(-0.34)	(-0.67)	(0.46)
유리인덱스200[주식-파생형]_C/B	11.89	1.23	0.67	5.55
(비교지수 대비 성과)	(-0.29)	(0.17)	(0.09)	(1.50)
유리인덱스200[주식-파생형]_C/S	11.82	1.10	0.47	5.28
(비교지수 대비 성과)	(-0.36)	(0.04)	(-0.11)	(1.23)
비교지수(벤치마크)	12.18	1.06	0.58	4.05

주)비교지수(벤치마크): KOSPI200 X 100%

※ 위 투자실적은 과거 성과를 나타낼 뿐 미래의 운용성과를 보장하는 것은 아닙니다.

구분	최근 1년	최근 2년	최근 3년	최근 5년
유리인덱스200[주식-파생형]_운용	6.14	-12.64	17.15	24.61
(비교지수 대비 성과)	(2.09)	(3.54)	(6.23)	(10.16)
종류(Class)별 현황				
유리인덱스200[주식-파생형]_C/A	4.51	-15.35	11.84	15.32
(비교지수 대비 성과)	(0.46)	(0.83)	(0.92)	(0.87)
유리인덱스200[주식-파생형]_C/B	5.55	-13.62	15.22	21.20
(비교지수 대비 성과)	(1.50)	(2.56)	(4.30)	(6.75)
유리인덱스200[주식-파생형]_C/S	5.28	-14.10	11.98	19.32
(비교지수 대비 성과)	(1.23)	(2.08)	(1.06)	(4.87)
비교지수(벤치마크)	4.05	-16.18	10.92	14.45

주)비교지수(벤치마크): KOSPI200 X 100%

※ 위 투자실적은 과거 성과를 나타낼 뿐 미래의 운용성과를 보장하는 것은 아닙니다.

▶추적오차

추적오차 표를 통해 자산운용보고서 작성일 현재(당기말) 각 기간에 대해서 인덱스 펀드가 추종하는 지수의 변동을 얼마나 충실히 따라 갔는지를 확인 할 수 있습니다.

(단위 : %)

구분	최근 3개월	최근 6개월	최근 1년
유리인덱스200[주식-파생형]_운용	0.74	0.81	1.73

주) 추적오차란 일정기간 동안 인덱스펀드가 추종하는 특정 비교지수의 변동을 얼마나 충실히 따라갔는지를 보여주는 지표로서, 비교지수 수익률 대비 해당 인덱스펀드의 일간 수익률 차이의 표준편차로 기재합니다. 추적오차의 수치가 적을수록 해당 기간 동안 인덱스펀드가 비교지수와 유사하게 움직였음을 의미합니다.

▶ 손익현황

(단위:백만원)

구분	증권				파생상품		부동산	특별자산		단기대출 및 예금	기타	손익합계
	주식	채권	어음	집합투자	장내	장외		실물자산	기타			
전기	-532	0	0	-203	-99	0	0	0	0	3	-1	-831
당기	579	0	0	227	102	0	0	0	0	2	-1	909

4. 자산현황

▶ 자산구성현황

자산구성현황 표를 통해 자산운용보고서 작성 기준일(당기말) 현재 펀드가 보유하고 있는 자산의 내역을 각 자산군 및 통화별로 확인할 수 있습니다. 또한 그래프를 통해 당기말과 전기말 간의 자산별 구성비율을 비교할 수 있습니다.

(단위:백만원%)

통화별 구분	증권				파생상품		부동산	특별자산		단기대출 및 예금	기타	자산총액
	주식	채권	어음	집합투자	장내	장외		실물자산	기타			
KRW	5,201	0	0	1,969	0	0	0	0	0	951	62	8,182
(1.00)	(63.56)	(0.00)	(0.00)	(24.06)	(0.00)	(0.00)	(0.00)	(0.00)	(0.00)	(11.62)	(0.76)	(100.00)
합계	5,201	0	0	1,969	0	0	0	0	0	951	62	8,182

*☐: 구성비중



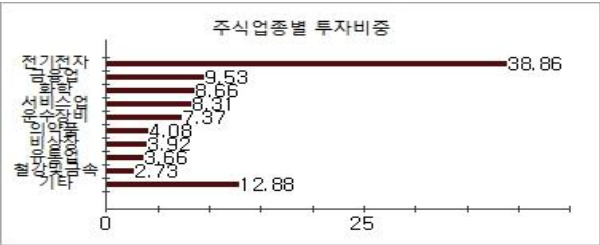
▶ 주식업종별 투자비중

주식업종별 투자비중 표를 통해 자산운용보고서 작성 기준일(당기말) 현재 펀드가 투자하고 있는 주식자산의 업종별 구성 현황을 확인할 수 있습니다. 각 비중은 펀드가 보유한 주식자산 내에서의 비중을 나타냅니다.

(단위 : %)

순위	업종명	비중	순위	업종명	비중
1	전기전자	38.86	6	의약품	4.08
2	금융업	9.53	7	비상장	3.92
3	화학	8.66	8	유통업	3.66
4	서비스업	8.31	9	철강및금속	2.73
5	운수장비	7.37	10	기타	12.88

주) 주식종목의 업종 구분은, 국내 주식은 한국거래소의 업종분류기준, 해외 주식은 GICS(국제산업분류기준) 2차 분류를 따릅니다.



▶ 투자대상 상위 10종목

투자대상 상위 10종목 표를 통해 전체 자산군을 대상으로 펀드 자산총액에서 차지하는 상위 10개 보유 종목을 확인할 수 있습니다. 각 비중은 펀드의 자산총액에서 해당 종목이 차지하는 비중을 나타냅니다.

(단위 : %)							
순위	구분	종목명	비중	순위	구분	종목명	비중
1	주식	삼성전자	18.59	6	주식	한화시스템공모(보)	2.49
2	집합투자증권	TREX 200	17.00	7	집합투자증권	KODEX 레버리지	2.11
3	단기상품	보통예금(한국씨티)	11.62	8	주식	NAVER	1.55
4	집합투자증권	TREX 펀더멘탈 200	4.95	9	주식	셀트리온	1.41
5	주식	SK하이닉스	3.46	10	주식	신한지주	1.34

▼ 각 자산별 보유종목 내역

각 자산별 보유종목 내역을 통해 투자대상 상위 10종목 및 펀드자산총액의 5% 이상을 차지하는 종목, 또는 발행주식 총 수의 1%를 초과한 종목(해외주식은 제외)을 각 자산군별로 구분하여 확인 할 수 있습니다.

▶ 주식

(단위 : 주, 백만원, %)

종목명	보유수량	평가금액	비중	발행국가	통화	업종	비고
삼성전자	29,188	1,521	18.6	대한민국	KRW	전기전자	
SK하이닉스	3,438	283	3.5	대한민국	KRW	전기전자	
한화시스템공모(보)	16,451	204	2.5	대한민국	KRW	KOSPI 미분류	
NAVER	777	127	1.6	대한민국	KRW	서비스업	
셀트리온	614	115	1.4	대한민국	KRW	의약품	
신한지주	2,497	109	1.3	대한민국	KRW	금융업	

주) 투자대상 상위 10종목 및 평가금액이 자산총액의 5%를 초과하는 경우 기재 또는 발행주식 총수의 1% 초과 종목

▶ 집합투자증권

(단위 : 좌수, 백만원, %)

종목명	종류	자산운용사	설정원본	순자산금액	발행국가	통화	비중
TREX 200	수익증권	유리자산운용	1,408	1,391	대한민국	KRW	17.00
TREX 펀더멘탈 200	수익증권	유리자산운용	418	405	대한민국	KRW	4.95
KODEX 레버리지	수익증권	삼성자산운용	164	173	대한민국	KRW	2.11

주) 투자대상 상위 10종목 및 평가금액이 자산총액의 5%를 초과하는 경우 기재

▶ 단기대출 및 예금

(단위 : 주, 백만원, %)

종류	금융기관	취득일자	금액	금리	만기일	발행국가	통화
예금	한국씨티은행	2007-01-01	951	2.45		대한민국	KRW

주) 투자대상 상위 10종목 및 평가금액이 자산총액의 5%를 초과하는 경우 기재

5. 투자운용전문인력 현황

▶ 투자운용인력(펀드매니저)

(단위 : 개, 억원)

성명	직위	생년	운용중인 펀드 현황		성과보수가 있는 펀드 및 일임계약 운용규모		협회등록번호
			펀드개수	운용규모	펀드개수	운용규모	
박주호 ^{*)}	퀀트운용본부장	1969	30	3,291	2	579	2109000457

주1) 성명이 굵은 글씨로 표시된 것이 책임운용전문인력이며, '책임 운용전문인력'이란 운용전문인력 중 투자전략 수립 및 투자 의사결정 등에 있어 주도적이고 핵심적인 역할을 수행하는 자를 말함.

주2) 운용중인 다른 집합투자기구 수 및 규모를 산정 할 때 해당 운용팀에서 운용중인 전체 집합투자기구를 대상으로 하며 모자형 구조의 모집합투자기구는 제외합니다.

주3) 펀드의 투자운용인력 변경내역 등은 금융투자협회 전자공시사이트의 수시공시 등을 참고 하실 수 있습니다. (인터넷 주소 <http://dis.kofia.or.kr>) 단, 협회 전자공시사이트가 제공하는 정보와 본 자산 운용보고서가 제공하는 정보의 작성기준일이 상이할 수 있습니다.

▶ 운용전문인력 변경내역

기간	운용전문인력
2018.07.09 ~ 현재 2001.03.06 ~ 2018.07.08 2001.03.06 ~ 2018.07.08 2010.08.18 ~ 2010.09.10 2008.06.04 ~ 2010.12.01 2010.08.18 ~ 2010.12.24	박주호(책임) 한진규(책임) 박주호(부책임) 김용태(부책임) 안현수(부책임) 강석훈(부책임)

▶ 해외운용수탁회사

회사명	소재	국가명	비고
해당사항 없음			

6. 비용 현황

▶ 업자별 보수 지급 현황

업자별 보수 지급현황 표를 통해 펀드가 펀드의 운용과 관련된 관계회사(자산운용사, 판매회사, 신탁업자, 일반사무관리회사 등)에 지급한 보수와 비용(기타 비용, 매매증계수수료)을 확인할 수 있습니다. 또한 당기와 전기의 보수 및 비용 발생현황을 비교할 수 있습니다.

(단위: 백만원, %)

	구분	전기		당기	
		금액	비율 ^{주1)}	금액	비율 ^{주1)}
	자산운용사	0.00	0.00	0.00	0.00
	판매회사	0.00	0.00	0.00	0.00
	펀드재산보관회사(신탁업자)	0.00	0.00	0.00	0.00

유리인덱스200[주식-파생형]_운용	일반사무관리회사		0.00	0.00	0.00	0.00
	보수합계		0.00	0.00	0.00	0.00
	기타비용 ^{주2)}		2.14	0.03	2.14	0.03
	매매 중개 수수료	단순매매, 중개수수료	0.54	0.01	2.50	0.03
		조사분석업무 등	0.19	0.00	0.31	0.00
		서비스 수수료				
		합계	0.72	0.01	2.81	0.04
유리인덱스200[주식-파생형]_C/A	증권거래세		2.24	0.03	1.80	0.02
	자산운용사		0.54	0.13	0.53	0.13
	판매회사		1.07	0.25	1.06	0.25
	펀드재산보관회사(신탁업자)		0.03	0.01	0.03	0.01
	일반사무관리회사		0.03	0.01	0.03	0.01
	보수합계		1.67	0.39	1.64	0.39
	기타비용 ^{주2)}		0.11	0.03	0.12	0.03
	매매 중개 수수료	단순매매, 중개수수료	0.03	0.01	0.13	0.03
		조사분석업무 등				
		서비스 수수료	0.01	0.00	0.02	0.00
		합계	0.04	0.01	0.15	0.04
	증권거래세		0.11	0.03	0.10	0.02
유리인덱스200[주식-파생형]_C/B	자산운용사		9.91	0.13	9.54	0.13
	판매회사		0.00	0.00	0.00	0.00
	펀드재산보관회사(신탁업자)		0.59	0.01	0.57	0.01
	일반사무관리회사		0.50	0.01	0.48	0.01
	보수합계		11.00	0.14	10.59	0.14
	기타비용 ^{주2)}		2.08	0.03	2.08	0.03
	매매 중개 수수료	단순매매, 중개수수료	0.51	0.01	2.37	0.03
		조사분석업무 등				
		서비스 수수료	0.18	0.00	0.29	0.00
		합계	0.69	0.01	2.66	0.04
	증권거래세		2.13	0.03	1.71	0.02
유리인덱스200[주식-파생형]_C/S	자산운용사		0.00	0.12	0.00	0.12
	판매회사		0.00	0.07	0.00	0.07
	펀드재산보관회사(신탁업자)		0.00	0.00	0.00	0.00
	일반사무관리회사		0.00	0.00	0.00	0.00
	보수합계		0.00	0.21	0.00	0.21
	기타비용 ^{주2)}		0.00	0.03	0.00	0.03
	매매 중개 수수료	단순매매, 중개수수료	0.00	0.01	0.00	0.03
		조사분석업무 등				
		서비스 수수료	0.00	0.00	0.00	0.00
		합계	0.00	0.01	0.00	0.04
	증권거래세		0.00	0.03	0.00	0.02

* 펀드의 순자산총액(기간평잔) 대비 비율을 나타냅니다.
** 기타비용이란 회계감사비용, 증권 등의 예약 및 결제비용 등 펀드에서 경상적·반복적으로 지출된 비용으로서 매매·중개수수료는 제외한것입니다.
※ 성과보수내역 : 없음
※ 발행분담금내역 : 없음
※ 모자형의 경우 모펀드에서 발생한 비용을 자펀드가 차지하는 비율대로 안분하여 합산한 수치입니다.

▶ 총보수, 비용비율

총보수, 비용비를 표를 통해 투자자가 펀드를 통해 부담한 보수와 비용의 수준을 펀드 순자산 연평균액에 대한 비율로 확인 할 수 있습니다.

(단위: 연환산,%)

	구분	총보수비용비율(A) ^{주1)}	매매·중개수수료비율(B) ^{주2)}	합계(A+B)
유리인덱스200[주식-파생형]_운용	전기	0.0919	0.0272	0.1191
	당기	0.0971	0.0538	0.1509
유리인덱스200[주식-파생형]_C/A	전기	1.6491	0.0269	1.676
	당기	1.6544	0.0529	1.7073
유리인덱스200[주식-파생형]_C/B	전기	0.6498	0.0273	0.6771
	당기	0.655	0.0539	0.7089
유리인덱스200[주식-파생형]_C/S	전기	0.9178	0.0278	0.9456
	당기	0.9166	0.0573	0.9739

주1) 총보수·비용비율(Total Expense Ratio)이란 운용보수 등 펀드에서 부담하는 '보수'와 '기타비용' 총액을 순자산 연평균액(보수·비용 차감전 기준)으로 나눈 비율로서 해당 운용기간 중 투자자가 부담한 총 보수·비용수준을 나타냅니다.
주2) 매매·중개수수료 비율이란 매매·중개수수료를 순자산 연평균액(보수·비용 차감전 기준)으로 나눈 비율로서 해당 운용기간 중 투자자가 부담한 매매·중개수수료의 수준을 나타냅니다.

7. 투자자산매매내역

매매주식 규모 및 회전을 표와 최근 3분기 매매회전을 추이 표를 통해 당기 및 최근 3분기 동안에 대해 펀드가 수행한 주식거래의 빈도를 확인 할 수 있습니다. 매매회전율이 높을 경우 매매거래수수료 (0.1%내외) 및 증권거래세(매도시 0.25%) 발생으로 실제 투자자가 부담하게 되는 펀드의 비용이 증가합니다.

▶ 매매주식규모 및 회전율

(단위:백만원, %)

매수		매도		매매회전율 ^{주)}	
수량	금액	수량	금액	해당기간	연환산
12,644	437	20,278	725	14.62	58.01

주) 해당 운용기간 중 매도한 주식가액의 총액을 그 해당 운용기간 중 보유한 주식의 평균가액으로 나눈 비율

▶ 최근 3분기 주식 매매회전을 추이

(단위: %)

유리인덱스200[주식-파생형]_운용		유리인덱스200[주식-파생형]_C/A		유리인덱스200[주식-파생형]_C/B	
2019-02-09 ~ 2019-05-08		2019-05-09 ~ 2019-08-08		2019-08-09 ~ 2019-11-08	
9.06		17.50		14.62	

※ 회전을 변동 사유: 벤치마크(KOSPI200지수) 정기변경 부재, 설정/해지 및 리밸런싱 등의 감소로 매매가 줄어 회전율이 하락하였습니다.

8. 자산운용사의 고유재산 투자에 관한 사항

(단위 : 백만원, %)

펀드명칭	투자금액	수익률
해당사항 없음		

※투자금액 및 수익률은 자산운용사의 운용전략에 따라 추가설정(환매) 될 수 있으며, 이에 따라 투자금액 및 수익률이 변동될 수 있습니다.