

자산운용보고서

유리베트남분할매수특표전환형증권투자신탁H[주식혼합-파생형]

(운용기간 : 2018년06월11일 ~ 2018년09월10일)

○ 자산운용보고서는 자본시장과금융투자업에관한법률(이하 '자본시장법')에 의거 자산운용회사가 작성하며, 투자자가 가입한 상품의 특정기간(3개월) 동안의 자산운용에 대한 결과를 요약하여 제공하는 보고서입니다.

유리자산운용

서울시 영등포구 국제금융로6길 17 부국증권빌딩 9층
(전화 02-2168-7900, www.yurieasset.co.kr)

목 차

- 1 **공지사항**
- 2 **펀드의 개요**
 - ▶ 기본정보
 - ▶ 재산현황
- 3 **운용경과 및 수익률현황**
 - ▶ 운용경과
 - ▶ 투자환경 및 운용계획
 - ▶ 기간(누적) 수익률
 - ▶ 손익현황
- 4 **자산현황**
 - ▶ 자산구성현황
 - ▶ 환헤지에 관한 사항
 - ▶ 환헤지를 위한 파생상품의 보유현황
 - ▶ 투자대상 상위 10종목
 - ▶ 각 자산별 보유종목 내역
- 5 **투자운용전문인력 현황**
 - ▶ 투자운용인력(펀드매니저)
 - ▶ 해외 운용 수탁회사
- 6 **비용현황**
 - ▶ 업자별 보수 지급현황
 - ▶ 총보수비용 비율
- 7 **투자자산매매내역**
 - ▶ 매매주식규모 및 회전율
 - ▶ 최근 3분기 주식 매매회전율 추이

3. 운용경과 및 수익률현황

▶ 운용경과

펀드는 해당 운용기간 3.45%의 수익률과 BM(-4.47%)대비 7.92% 높은 운용성 성과를 기록하며 목표수익률 달성에 한걸음 더 다가가는 모습을 보였습니다. 당사는 기간 중 강세를 보인 은행, 증권, 오일/가스 등의 업종 비중을 확대하며 상승 반전 흐름에 편승하면서 BM대비 초과수익에 기여하였고, 기간 중 베트남 동/달러는 소폭 약세흐름으로 달리 강세 움직임은 완화되는 분위기였습니다.

지난 4월 사상 최고치를 기록했던 베트남 증시는 6월 미국 연방준비제도(Fed)의 0.25% 금리인상 및 미국과 중국의 무역전쟁 우려감 확대 등으로 약세 흐름을 이어갔습니다. 글로벌 금융 불확실성 확대로 세계증시가 약세를 보이며, 이에 따른 외국인들의 신흥국 자금 이탈 가속화, 환율 약세 등 대외 변수가 약세를 뒷받침 하였습니다. 베트남 동/달러 환율은 위안화 약세 영향 받으며 6월 후반 이후 약세를 보이면서 매도에 힘을 실었습니다. 국내 신용잔고 급감 및 불안 심리 확대로 그 동안 상승 흐름을 주도해왔던 국내 투자자들의 시장이탈이 가속화되는 한편 외국인 매도세도 지속되었습니다. 한동안 혼조세를 보이던 증시는 7/11일 연중최저점(893p)을 기록한 후 수급개선과 정책당국의 확고한 증시부양의지를 바탕으로 상승 반전 하였습니다. 양호한 상반기 기업실적 발표, 시정회복을 위한 정부의 선물증거금을 상향 조정(10%=>13%), 월드컵 종료 후 신용증가를 수반한 개인들의 저가주 중심의 매수세로 조정기간 중 낙폭이었던 은행, 증권, 오일/가스 등의 업종 중심으로 지수는 상승탄력을 받으며 1,000p 재돌파를 시도하고 있습니다. 8월 이후 베트남증시는 글로벌변동성 확대에도 불구하고 하단을 높이면서 꾸준한 상승세를 보였습니다. 특히 터키발 금융위기 불안감으로 신흥시장 하락폭이 두드러졌으나 베트남 시장은 여타 국가와 다른 행보를 보였습니다. 은행 및 오일/가스 업종이 강세를 보이며 시장 상승을 주도하였고, 경기 확장세 지속 및 수급개선(신용잔고 증가, 개인투자자들의 시장참여 확대 및 외국인 순매도세 둔화) 영향으로 증시에 우호적인 분위기를 이어갔습니다.

베트남 동/달러 환율은 6월 중반부터 약세를 나타내었으나, 7월 1.46% 상승 후 8월초부터 23,340동 수준에서 큰 변동없이 안정세를 이어가고 있습니다. 8월 터키발 신흥국 금융위기로 인도, 필리핀 등 주변국 통화는 약세를 보인 반면, 무역 및 경상수지가 안정된 베트남은 외국인직접투자(FDI) 자금 등의 지속적인 유입으로 안정세를 보이고 있습니다.

당사는 동 기간 낙폭 과대 실적 우량주, 은행, 증권, 오일/가스 등의 업종 추가 편입으로 하반기 강세장에 대응 가능한 포트폴리오 중심으로 보유 비중을 확대하였습니다. 이 과정에서 일부 종목에 대해서는 차익실현을 하였고, 강세 예상 종목 중심으로 일부 교체매매를 통해 편입비를 70% 후반대까지로 끌어올리며 목표수익률 달성을 위해 탄력적으로 운용하였습니다.

▶ 투자환경 및 운용 계획

베트남 증시는 다양한 글로벌 대외변수 영향이 큰 주변국과는 차별화된 양상을 보이고 있습니다. ①양호한 GDP성장을, ②완만한 인플레이션, ③외환보유고의 지속적인 증가, ④무역수지와 경상수지의 흑자 등 견고한 펀더멘탈을 바탕으로 안정적인 환율 흐름 및 주가 상승 전망 등 여타 신흥국 대비 비교적 매력적인 투자국으로 재부각되고 있습니다.

신용을 수반한 개인투자자들의 힘으로 상승한 지수는 1,000p 돌파를 앞두고 차익실현 매물 출회로 9월 초까지 조정을 보였으나, ①대형주 위주의 외국인 순매수 전환, ②견조한 기업실적을 바탕으로 한 전반적인 매크로환경 개선, ③뚜렷한 수급개선, ④양호한 밸류에이션 등에 힘입어 꾸준히 지수 상단을 높여갈 것으로 예상됩니다. 미국과 중국의 무역전쟁 등의 대외변수에도 그 영향력은 점차 감소하는 경향을 보이고 있습니다. 10월은 3분기 기업실적 발표 예정으로 상승분위기를 이어갈 것으로 전망됩니다. 현재 강세를 보이고 있는 은행, 증권 등 금융 업종이 시장 상승을 주도할 것으로 보이며, 글로벌 유가급락으로 중단되었던 오일 탐사 및 개발이 가시화되면서 오일/가스업종 등의 강세가 예상됩니다.

①정부의 경제안정화 노력, ②모건스탠리캐피탈인터내셔널(MSCI) 지수 편입을 위한 제도 개혁, ③하반기 정부 자본 매각 움직임 등 양호한 베트남 내 제반 여건으로 1,000p 재돌파를 앞두고 여전히 글로벌 불확실성에 대한 우려 및 차익실현 매물 출회 등은 부담으로 작용하면서 제한적 우상향 흐름이 전망되는 만큼 국내외 증시동향을 모니터링 하면서 시장변동에 적극적으로 대응하겠습니다. 다만, 목표수익률 달성 가능성이 높아진 상황에서 추가적인 편입비 확대는 자제하면서 시장 상승 시 마다 일부 종목 차익실현 기회를 탐색하여 점차적으로 편입비 축소하고 대량 매도로 인한 시장 충격을 최소화 하여 수익을 제고에 만전을 기하겠습니다.

▶ 기간(누적) 수익률

기간(누적)수익률 표를 통해 자산운용보고서 작성 기준일(당기말) 현재 펀드의 기간별 누적수익률을 확인 할 수 있으며, 비교지수(벤치마크) 성과와 펀드의 성과를 비교하여 볼 수 있습니다.

(단위 : %)

구분	최근 3개월	최근 6개월	최근 9개월	최근 12개월
유리베트남분할매수목표전환형H[주식혼합-파생형]_운용	3.45	-	-	-
(비교지수 대비 성과)	(7.92)	-	-	-
종류(Class)별 현황				
유리베트남분할매수목표전환형H[주식혼합-파생형]_C/A	3.07	-	-	-
(비교지수 대비 성과)	(7.54)	-	-	-
유리베트남분할매수목표전환형H[주식혼합-파생형]_C/A-e	3.14	-	-	-
(비교지수 대비 성과)	(7.61)	-	-	-
유리베트남분할매수목표전환형H[주식혼합-파생형]_C/C	2.95	-	-	-
(비교지수 대비 성과)	(7.42)	-	-	-
유리베트남분할매수목표전환형H[주식혼합-파생형]_C/C-e	3.02	-	-	-
(비교지수 대비 성과)	(7.49)	-	-	-
유리베트남분할매수목표전환형H[주식혼합-파생형]_C/F	3.19	-	-	-
(비교지수 대비 성과)	(7.66)	-	-	-
비교지수(벤치마크)	-4.47	0.00	0.00	0.00

주)비교지수(벤치마크): VIETNAM STOCK INDEX[VNINDEX Index] X 70% + CALL X 30%

※ 위 투자실적은 과거 성과를 나타낼 뿐 미래의 운용성과를 보장하는 것은 아닙니다.

구분	최근 1년	최근 2년	최근 3년	최근 5년
유리베트남분할매수목표전환형H[주식혼합-파생형]_운용	-	-	-	-
(비교지수 대비 성과)	-	-	-	-
종류(Class)별 현황				
유리베트남분할매수목표전환형H[주식혼합-파생형]_C/A	-	-	-	-
(비교지수 대비 성과)	-	-	-	-
유리베트남분할매수목표전환형H[주식혼합-파생형]_C/A-e	-	-	-	-
(비교지수 대비 성과)	-	-	-	-
유리베트남분할매수목표전환형H[주식혼합-파생형]_C/C	-	-	-	-
(비교지수 대비 성과)	-	-	-	-
유리베트남분할매수목표전환형H[주식혼합-파생형]_C/C-e	-	-	-	-
(비교지수 대비 성과)	-	-	-	-
유리베트남분할매수목표전환형H[주식혼합-파생형]_C/F	-	-	-	-
(비교지수 대비 성과)	-	-	-	-
비교지수(벤치마크)	0.00	0.00	0.00	0.00

주)비교지수(벤치마크): VIETNAM STOCK INDEX[VNINDEX Index] X 70% + CALL X 30%

※ 위 투자실적은 과거 성과를 나타낼 뿐 미래의 운용성과를 보장하는 것은 아닙니다.

▶ 손익현황

(단위:백만원)

구분	증권				파생상품		부동산	특별자산		단기대출 및 예금	기타	손익합계
	주식	채권	어음	집합투자	장내	장외		실물자산	실향자산			
전기	0	0	0	0	0	0	0	0	0	0	0	0
당기	585	0	0	0	-114	0	0	0	0	11	-13	469

4. 자산현황

▶ 자산구성현황

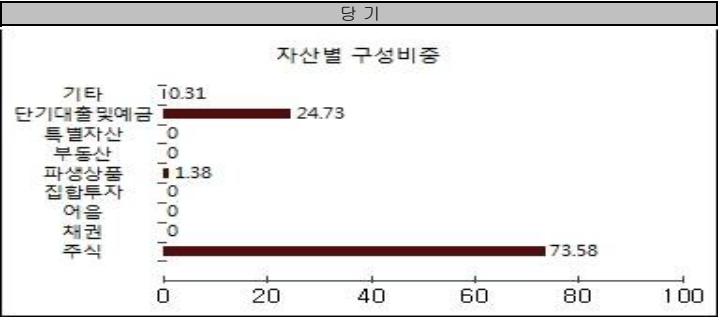
자산구성현황 표를 통해 자산운용보고서 작성 기준일(당기말) 현재 펀드가 보유하고 있는 자산의 내역을 각 자산군 및 통화별로 확인할 수 있습니다. 또한 그래프를 통해 당기말과 전기말 간의 자산별 구성비중을 비교할 수 있습니다.

(단위:백만원,%)

통화별 구분	증권				파생상품		부동산	특별자산		단기대출 및 예금	기타	자산총액
	주식	채권	어음	집합투자	장내	장외		실물자산	기타			
VND (0.05)	10,527 (73.58)	0 (0.00)	0 (0.00)	0 (0.00)	0 (0.00)	0 (0.00)	0 (0.00)	0 (0.00)	0 (0.00)	866 (6.06)	0 (0.00)	11,394 (79.64)
KRW (1.00)	0 (0.00)	0 (0.00)	0 (0.00)	0 (0.00)	197 (1.38)	0 (0.00)	0 (0.00)	0 (0.00)	0 (0.00)	2,671 (18.67)	45 (0.31)	2,913 (20.36)
합계	10,527	0	0	0	197	0	0	0	0	3,538	45	14,307

* (): 구성비중

전 기



▶ 주식업종별 투자비중

주식업종별 투자비중 표를 통해 자산운용보고서 작성 기준일(당기말) 현재 펀드가 투자하고 있는 주식자산의 업종별 구성 현황을 확인할 수 있습니다. 각 비중은 펀드가 보유한 주식자산 내에서의 비중을 나타냅니다.

(단위 : %)

순위	업종명	비중	순위	업종명	비중
1	Diversified Financial Services	21.42	6	Food, Beverage & Tobacco	10.84
2	Materials	13.60	7	Utility	1.65
3	Banks	13.14	8	비상장	1.04
4	Energy	12.66	9	기타	14.53
5	Real Estate	11.12			

주) 주식종목의 업종 구분은, 국내 주식은 한국거래소의 업종분류기준, 해외 주식은 GICS(국제산업분류기준) 2차 분류를 따릅니다.

▶ 국가별 투자비중

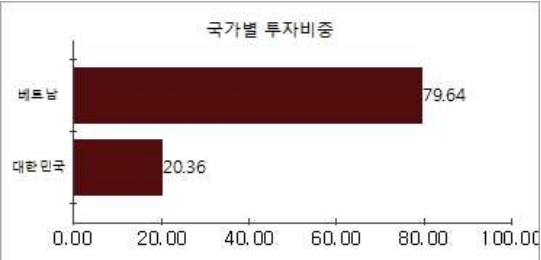
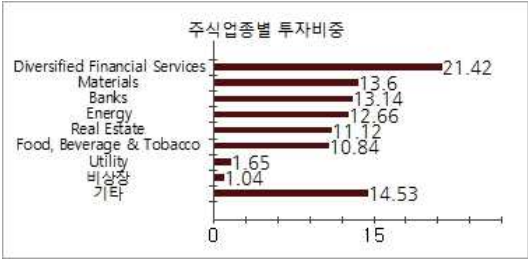
(단위 : %)

국가별 투자비중을 통해 자산운용보고서 작성 기준일(당기말) 현재 펀드가 보유하고 있는 전체 자산의 국가별 구성 현황을 확인할 수 있습니다. 각 비중은 펀드 전체 자산 내에서의 비중을 나타냅니다.

(단위 : %)

순위	국가명	비중	순위	국가명	비중
1	베트남	79.64			
2	대한민국	20.36			

주) 종목의 국가 구분은, 해당 종목이 발행된 국가를 기준으로 합니다.



▶ 환헤지에 관한 사항

환헤지란?	환헤지란 환율 변동으로 인한 외화표시자산의 가치변동위험을 선물환계약 등을 이용하여 줄이는 것을 말하며, 환헤지 비용은 기준일 현재 펀드에서 보유하고 있는 총 외화자산의 평가액 대비, 환헤지 규모를 비율로 표시한 것을 말합니다.
펀드수익률에 미치는 효과	환헤지를 실행할 경우 외국통화의 가치가 원화에 대비하여 하락하는 때에는 환손실이 발생하지 않아 투자신탁의 성과에 유리하게 작용하는 반면, 외국통화의 가치가 원화에 비하여 상대적으로 상승하는 때에는 환이익 획득 기회를 상실하여 투자신탁의 성과에 불리하게 작용합니다. 환헤지에는 일정한 비용이 수반되며 이러한 비용은 투자신탁의 성과를 하락시키는 원인이 됩니다.

(단위 : %, 백만원)

투자설명서 상의 목표 환헤지 비율	기준일(18.09.10)현재 환헤지 비율	환헤지 비용 (18.06.11 ~ 18.09.10)	환헤지로 인한 손익 (18.06.11 ~ 18.09.10)
외화표시자산의 50% 이상 수준에서 구간별 환헤지	44.8	1.0250	-113

주) 환헤지 비용은 통화선물거래에 따른 수수료이며, 선도환거래의 경우 수수료가 계약 환율에 반영되어 있어 별도의 산출은 불가능합니다.

▼ 환헤지를 위한 파생상품의 보유현황

▶ 통화선물

(단위: 계약, 백만원)

종목	매수/매도	계약수	미결제약정금액	비고
미국달러 F 201809	매도	450	5,083	

▶ 투자대상 상위 10종목

투자대상 상위 10종목 표를 통해 전체 자산군을 대상으로 펀드 자산총액에서 차지하는 상위 10개 보유 종목을 확인할 수 있습니다. 각 비중은 펀드의 자산총액에서 해당 종목이 차지하는 비중을 나타냅니다.

(단위 : %)

순위	구분	종목명	비중	순위	구분	종목명	비중
1	단기	REPO매수(20180910)	16.08	6	해외주식	HOA PHAT GROUP JSC	5.60
2	해외주식	BANK FOR FOREIGN TRADE JSC	7.29	7	해외주식	SAIGON SECURITIES INC	5.16
3	단기	VND Deposit(SHINHAN)	6.06	8	해외주식	Dat Xanh Real Estate S&C JSC	5.15
4	해외주식	HDBank	6.03	9	해외주식	HOA SEN GROUP	4.41
5	해외주식	VNDirect Securities Corp	5.69	10	해외주식	MASAN GROUP CORP	4.07

▼ 각 자산별 보유종목 내역

각 자산별 보유종목 내역을 통해 투자대상 상위 10종목 및 펀드자산총액의 5% 이상을 차지하는 종목, 또는 발행주식 총 수의 1%를 초과한 종목(해외주식은 제외)을 각 자산군별로 구분하여 확인 할 수 있습니다.

▶ 주식

(단위 : 주, 백만원, %)

종목명	보유수량	평가금액	비중	발행국가	통화	업종	비고
BANK FOR FOREIGN TRADE JSC	347,360	1,042	7.3	베트남	VND	Banks	
HDBank	482,000	863	6.0	베트남	VND	기타	
VNDirect Securities Corp	754,600	814	5.7	베트남	VND	Diversified Financial Services	
HOA PHAT GROUP JSC	422,400	801	5.6	베트남	VND	Materials	
SAIGON SECURITIES INC	487,500	739	5.2	베트남	VND	Diversified Financial Services	
Dat Xanh Real Estate S&C JSC	547,800	737	5.2	베트남	VND	Real Estate	
HOA SEN GROUP	1,241,140	631	4.4	베트남	VND	Materials	

주) 투자대상 상위 10종목 및 평가금액이 자산총액의 5%를 초과하는 경우 기재 또는 발행주식 총수의 1% 초과 종목

▶ 단기대출 및 예금

(단위 : 주, 백만원, %)

종류	금융기관	취득일자	금액	금리	만기일	발행국가	통화
REPO매수	교보막사자산운용	2018-09-10	2,300	1.82		대한민국	KRW
외화예치금	VND Deposit(SHINHAN)	2018-06-18	866	0.00		베트남	VND

주) 투자대상 상위 10종목 및 평가금액이 자산총액의 5%를 초과하는 경우 기재

5. 투자운용전문인력 현황

▶ 투자운용인력(펀드매니저)

(단위 : 개, 억원)

성명	직위	생년	운용중인 펀드 현황		성과보수가 있는 펀드 및 일임계약 운용규모		협회등록번호
			펀드개수	운용규모	펀드개수	운용규모	
한진규 ^{*)}	CIO	1969	27	4,463	8	12,575	2109000507

주1) 성명이 굵은 글씨로 표시된 것이 책임운용전문인력이며, ‘책임 운용전문인력’이란 운용전문인력 중 투자전략 수립 및 투자 의사결정 등에 있어 주도적이고 핵심적인 역할을 수행하는 자를 말함.

주2) 운용중인 다른 집합투자기구 수 및 규모를 산정 할 때 해당 운용팀에서 운용중인 전체 집합투자기구를 대상으로 하며 모자형 구조의 모집합투자기구는 제외합니다.

주3) 펀드의 투자운용인력 변경내역 등은 금융투자협회 전자공시사이트의 수시공시 등을 참고 하실 수 있습니다. (인터넷 주소 <http://dis.kofia.or.kr>) 단, 협회 전자공시사이트가 제공하는 정보와 본 자산운용보고서가 제공하는 정보의 작성기준일이 상이할 수 있습니다.

▶ 운용전문인력 변경내역

기간	운용전문인력
2018.06.11 ~ 현재	한진규

▶ 해외운용수탁회사

회사명	소재	국가명	비고
해당사항 없음			

6. 비용 현황

▶ 업자별 보수 지급 현황

업자별 보수 지급현황 표를 통해 펀드가 펀드의 운용과 관련된 관계회사(자산운용사, 판매회사, 신탁업자, 일반사무관리회사 등)에 지급한 보수와 비용(기타 비용, 매매중계수수료)을 확인할 수 있습니다. 또한 당기와 전기의 보수 및 비용 발생현황을 비교할 수 있습니다.

(단위: 백만원, %)

	구분	전기		당기	
		금액	비율 ^{주1)}	금액	비율 ^{주1)}
유리베트남분할매수목적펀드전환형H[주식혼합-파생형]_운용	자산운용사	0.00	0.00	0.00	0.00
	판매회사	0.00	0.00	0.00	0.00
	펀드재산보관회사(신탁업자)	0.00	0.00	25.73	0.19
	일반사무관리회사	0.00	0.00	0.00	0.00
	보수합계	0.00	0.00	25.73	0.19
	기타비용 ^{주2)}	0.00	0.00	26.18	0.19
	매매 중개 수수료	단순매매, 중개수수료	0.00	17.35	0.13
		조사분석업무 등 서비스 수수료	0.00	0.00	0.00
		합계	0.00	17.35	0.13
	증권거래세	0.00	0.00	0.66	0.00
유리베트남분할매수목적펀드전환형H[주식혼합-파생형]_C/A	자산운용사	0.00	0.00	26.49	0.23
	판매회사	0.00	0.00	14.72	0.13
	펀드재산보관회사(신탁업자)	0.00	0.00	23.48	0.20
	일반사무관리회사	0.00	0.00	0.44	0.00
	보수합계	0.00	0.00	65.13	0.56
	기타비용 ^{주2)}	0.00	0.00	22.18	0.19
	매매 중개 수수료	단순매매, 중개수수료	0.00	14.64	0.13
		조사분석업무 등 서비스 수수료	0.00	0.00	0.00
		합계	0.00	14.64	0.13
	증권거래세	0.00	0.00	0.56	0.00
	자산운용사	0.00	0.00	1.53	0.23
	판매회사	0.00	0.00	0.43	0.06
	펀드재산보관회사(신탁업자)	0.00	0.00	1.35	0.20

유리베트남분할매수목표전환형H[주식혼합-파생형]_C/A-e	일반사무관리회사		0.00	0.00	0.03	0.00
	보수합계		0.00	0.00	3.34	0.49
	기타비용 [주2)		0.00	0.00	1.28	0.19
	매매 중개 수수료	단순매매, 중개수수료	0.00	0.00	0.84	0.12
		조사분석업무 등 서비스 수수료	0.00	0.00	0.00	0.00
		합계	0.00	0.00	0.84	0.12
	증권거래세		0.00	0.00	0.03	0.00
유리베트남분할매수목표전환형H[주식혼합-파생형]_C/C	자산운용사		0.00	0.00	2.24	0.23
	판매회사		0.00	0.00	2.49	0.25
	펀드재산보관회사(신탁업자)		0.00	0.00	2.04	0.21
	일반사무관리회사		0.00	0.00	0.04	0.00
	보수합계		0.00	0.00	6.80	0.69
	기타비용 [주2)		0.00	0.00	1.92	0.19
	매매 중개 수수료	단순매매, 중개수수료	0.00	0.00	1.28	0.13
		조사분석업무 등 서비스 수수료	0.00	0.00	0.00	0.00
		합계	0.00	0.00	1.28	0.13
	증권거래세		0.00	0.00	0.05	0.00
유리베트남분할매수목표전환형H[주식혼합-파생형]_C/C-e	자산운용사		0.00	0.00	0.61	0.23
	판매회사		0.00	0.00	0.47	0.18
	펀드재산보관회사(신탁업자)		0.00	0.00	0.54	0.20
	일반사무관리회사		0.00	0.00	0.01	0.00
	보수합계		0.00	0.00	1.64	0.61
	기타비용 [주2)		0.00	0.00	0.51	0.19
	매매 중개 수수료	단순매매, 중개수수료	0.00	0.00	0.34	0.13
		조사분석업무 등 서비스 수수료	0.00	0.00	0.00	0.00
		합계	0.00	0.00	0.34	0.13
	증권거래세		0.00	0.00	0.01	0.00
유리베트남분할매수목표전환형H[주식혼합-파생형]_C/F	자산운용사		0.00	0.00	0.45	0.23
	판매회사		0.00	0.00	0.02	0.01
	펀드재산보관회사(신탁업자)		0.00	0.00	0.40	0.20
	일반사무관리회사		0.00	0.00	0.01	0.00
	보수합계		0.00	0.00	0.88	0.44
	기타비용 [주2)		0.00	0.00	0.38	0.19
	매매 중개 수수료	단순매매, 중개수수료	0.00	0.00	0.25	0.12
		조사분석업무 등 서비스 수수료	0.00	0.00	0.00	0.00
		합계	0.00	0.00	0.25	0.12
	증권거래세		0.00	0.00	0.01	0.00

* 펀드의 순자산총액(기간평잔) 대비 비율을 나타냅니다.
 ** 기타비용이란 회계감사비용, 증권 등의 예탁 및 결제비용 등 펀드에서 경상적·반복적으로 지출된 비용으로서 매매·중개수수료는 제외한것입니다.

- ※ 성과보수내역 : 없음
- ※ 발행분담금내역 : 없음
- ※ 모자형의 경우 모펀드에서 발생한 비용을 자펀드가 차지하는 비율대로 안분하여 합산한 수치입니다.

▶ 총보수, 비용비율

총보수, 비용비율 표를 통해 투자자가 펀드를 통해 부담한 보수와 비용의 수준을 펀드 순자산 연평잔액에 대한 비율로 확인 할 수 있습니다.

(단위: 연환산, %)

	구분	총보수·비용비율(A) ^{주1)}	매매·중개수수료비율(B) ^{주2)}	합계(A+B)
유리베트남분할매수목표전환형H[주식혼합-파생형]_운용	전기	0.0	0.0	0.0
	당기	1.4887	0.4974	1.9861
유리베트남분할매수목표전환형H[주식혼합-파생형]_C/A	전기	0.0	0.0	0.0
	당기	1.4774	0.0	3.4635
유리베트남분할매수목표전환형H[주식혼합-파생형]_C/A-e	전기	0.0	0.0	0.0
	당기	1.2271	0.0	3.2091
유리베트남분할매수목표전환형H[주식혼합-파생형]_C/C	전기	0.0	0.0	0.0
	당기	1.9773	0.0	4.0206
유리베트남분할매수목표전환형H[주식혼합-파생형]_C/C-e	전기	0.0	0.0	0.0
	당기	1.6763	0.0	3.6615
유리베트남분할매수목표전환형H[주식혼합-파생형]_C/F	전기	0.0	0.0	0.0
	당기	1.0068	0.0	2.9883

주1) 총보수·비용비율(Total Expense Ratio)이란 운용보수 등 펀드에서 부담하는 '보수'와 '기타비용' 총액을 순자산 연평잔액(보수·비용 차감전 기준)으로 나눈 비율로서 해당 운용기간 중 투자자가 부담한 총 보수·비용수준을 나타냅니다.
 주2) 매매·중개수수료 비율이란 매매·중개수수료를 순자산 연평잔액(보수·비용 차감전 기준)으로 나눈 비율로서 해당 운용기간 중 투자자가 부담한 매매·중개수수료의 수준을 나타냅니다.

7. 투자자산매매내역

매매주식 규모 및 회전을 표와 최근 3분기 매매회전을 추이 표를 통해 당기 및 최근 3분기 동안에 대해 펀드가 수행한 주식거래의 빈도를 확인 할 수 있습니다. 매매회전율이 높을 경우 매매 거래수수료(0.1%내외) 및 증권거래세(매도시 0.3%) 발생으로 실제 투자자가 부담하게 되는 펀드의 비용이 증가합니다.

▶ 매매주식규모 및 회전율

(단위:백만원, %)

매수		매도		매매회전율 ^{주)}	
수량	금액	수량	금액	해당기간	연환산
7,447,280	10,690	510,300	662	8.57	34.01

주) 해당 운용기간 중 매도한 주식가격의 총액을 그 해당 운용기간 중 보유한 주식의 평균가격으로 나눈 비율

▶ 최근 3분기 주식 매매회전을 추이

(단위: %)

2018-06-10 ~ 2018-06-09		2018-06-10 ~ 2018-06-10		2018-06-11 ~ 2018-09-10	
0.00		0.00		8.57	

*매매회전을 변동 이유 : 해당 기간 매입 대비 상승폭이 높은 종목들 위주로 차익실현 매도를 수행하면서 펀드의 매매회전율이 상승하였습니다.