

자산운용보고서

유리인덱스200증권투자회사[주식-파생형]_운용

(운용기간 : 2018년02월09일 ~ 2018년05월08일)

o 자산운용보고서는 자본시장과금융투자업에관한법률(이하 '자본시장법')에 의거 자산운용회사가 작성하며, 투자자가 가입한 상품의 특정기간(3개월) 동안의 자산운용에 대한 결과를 요약하여 제공하는 보고서입니다.

유리자산운용

서울시 영등포구 국제금융로6길 17 부국증권빌딩 9층
(전화 02-2168-7900, www.yurieasset.co.kr)

목 차

- 1 **공지사항**
- 2 **펀드의 개요**
 - ▶ 기본정보
 - ▶ 재산현황
- 3 **운용경과 및 수익률현황**
 - ▶ 운용경과
 - ▶ 투자환경 및 운용계획
 - ▶ 기간(누적) 수익률
 - ▶ 손익현황
- 4 **자산현황**
 - ▶ 자산구성현황
 - ▶ 투자대상 상위 10종목
 - ▶ 각 자산별 보유종목 내역
- 5 **투자운용전문인력 현황**
 - ▶ 투자운용인력(펀드매니저)
 - ▶ 해외 운용 수탁회사
- 6 **비용현황**
 - ▶ 업자별 보수 지급현황
 - ▶ 총보수비용 비율
- 7 **투자자산매매내역**
 - ▶ 매매주식규모 및 회전율
 - ▶ 최근 3분기 주식 매매회전율 추이

1. 공지 사항

1. 고객님의 가입하신 펀드는 자본시장과 금융투자업에 관한 법률(현행법률)의 적용을 받습니다.
2. 이 보고서는 자본시장법에 의해 유리인덱스200증권투자회사[주식-파생형]_운용의 자산운용회사인 '유리자산운용'이 작성하여 펀드재산보관회사(신탁업자)인 '한국씨티은행'의 확인을 받아 판매회사인 'KB증권, NH투자증권, 교보증권, 대신증권, 미래에셋대우, 부국증권, 삼성증권, 신영증권, 신한금융투자, 신한은행, 유안타증권, 이베스트투자증권, 펀드온라인코리아, 하나금융투자, 하이투자증권, 한국투자증권, 한화투자증권'을 통해 투자자에게 제공됩니다. 다만 일괄 예약된 펀드의 펀드재산보관회사(신탁업자) 확인기간은 일괄 예약된 날 이후 기간에 한합니다.
3. 고객님의 계좌별 수익률 정보는 판매회사의 HTS나 인터넷 뱅킹 등을 조회할 수 있습니다.
- 각종 보고서 확인 : 유리자산운용(주)www.yurieasset.co.kr02-2168-7900
- 금융투자협회http://dis.kofia.or.kr

2. 펀드의 개요

▶기본정보자본시장과 금융투자업에 관한 법률

펀드 명칭		투자위험등급	금융투자협회 펀드코드
유리인덱스200증권투자회사[주식-파생형]_운용, 유리인덱스200증권투자회사[주식-파생형]_C/A, 유리인덱스200증권투자회사[주식-파생형]_C/B, 유리인덱스200증권투자회사[주식-파생형]_C/S		3등급	31717, 61849, 50898, AP313
펀드의 종류	주식파생형, 추가형, 종류형	최초설정일	2001.03.06
운용기간	2018.02.09 ~ 2018.05.08	존속기간	추가형으로 별도의 존속기간이 없음
자산운용회사	유리자산운용	펀드재산보관회사	한국씨티은행
판매회사	KB증권, NH투자증권, 교보증권, 대신증권, 미래에셋대우, 부국증권, 삼성증권, 신영증권, 신한금융투자, 신한은행, 유안타증권, 이베스트투자증권, 펀드온라인코리아, 하나금융투자, 하이투자증권, 한국투자증권, 한화투자증권	일반사무관리회사	하나펀드서비스

상품의 특징	1. 투자대상 장기 자본이득 등의 획득을 목적으로 펀드 재산의 대부분을 주식 및 주식관련 파생상품에 투자하여 이 펀드의 순자산가치의 변동률이 이 펀드의 비교지수인 한국종합주가지수200(KOSPI200)의 변동률과 유사하도록 운용하되 제한된 범위 내에서 한국종합주가지수 200(KOSPI200) 대비 초과수익을 추구합니다. 그러나 이 펀드의 성과가 목적인 바 대로 달성된다는 보장은 없으며, 자산운용회사, 판매회사, 신탁업자 등 이 펀드와 관련된 어떠한 당사자도 수익자에 대한 투자원금의 보장 또는 투자목적의 달성을 보장하지 아니합니다.
	2. 투자전략 [지수추종전략] 이 펀드는 부분복제기법을 적용하여 비교지수의 성과를 추적하는 방식으로 운용됩니다. 부분복제기법이란 추적오차를 감안하여 비교지수 구성종목의 일부를 추출하고 추출된 종목을 대상으로 투자비중을 결정합니다. [초과수익 추구 전략] 시장상황에 따라 포트폴리오를 일정 수준 비교지수와 다르게 구성하여 초과수익을 추구합니다. 기업의 인수, 합병, 실적 모멘텀 등 이벤트를 활용한 종목별 대응으로 초과수익을 추구합니다. 주식 및 파생상품간 스왑 거래 및 파생상품간의 스왑거래를 활용하여 초과수익을 추구합니다. 스프레드 매매 및 장단기 시장흐름에 따른 비중조절을 통해 초과수익을 추구합니다. [추적오차 관리 전략] 비교지수의 특성을 고려하여 추적오차를 가급적 줄일 수 있도록 포트폴리오를 구성합니다. 추적오차가 주어진 허용범위(1일 기준 ± 0.5%)를 초과하는 경우 원인 분석 후 수시로 포트폴리오를 재조정 합니다. [현금성 자산 운용전략] 주식 및 파생상품에 투자하고 남은 자산은 원활한 환매대응과 투자자금의 안정성 확보를 위하여 자금증개회사를 통하여 자금증개거래를 할 수 있는 금융기관에의 예치 또는 4영업일 이내의 콜거래를 통하여 운용합니다.
	3. 위험관리 운용역 개인의 독단의 의한 의사결정을 지양하기 위하여 중요한 의사결정 사항은 자산운용전략위원회, 리스크관리위원회 등에서 결정합니다. 이 펀드는 일정한 기준에 따라 선정된 여러 주식의 주가수준을 종합한 지수인 비교지수의 성과에 근접한 성과를 추구하는 것을 목표로 하므로 주가 수준 하락에 대한 별도의 위험관리 전략을 구사하지 않습니다. 따라서 주가 수준의 전반적인 하락 시에는 이 투자회사의 가치 역시 비교지수의 하락에 그대로 노출 된다는 점에 유의하여야 합니다. 이 펀드는 KOSPI200의 성과에 근접한 수준의 수익률을 달성할 것으로 예상되지만 시장상황, 운용여건 등의 다양한 사유로 인하여 비교지수인 한국종합주가지수200(KOSPI200)의 수익률과 이 펀드의 성과 간의 차이, 즉 추적오차가 발생할 수 있습니다. 이러한 추적오차는 이 펀드와 같이 지수추종을 목적으로 하는 펀드의 위험요소가 됩니다. 추적오차를 최소화하기 위하여 포트폴리오 재조정 등의 다양한 보완방안을 실행할 예정이나, 추적오차 발생 가능성을 완전히 배제할 수 없다는 점에 유의하여야 합니다.
	4. 수익구조 이 펀드는 회사재산의 대부분을 주식 및 주식관련파생상품에 투자하는 펀드로서 투자대상 주식 시세의 등락 및 배당으로부터 절대적인 영향을 받습니다. 그 밖에 주식에 투자하고 남은 자산에서 발생하는 이자수입 및 평가손익 등이 이 펀드의 성과에 영향을 미치게 됩니다. 주식의 시세는 해당 주식 발행기업의 경영성과 및 주식에 대한 시장의 수급 등의 요인에 의해 결정되며 이러한 요인은 경제, 정치, 자연, 사회, 문화 등 다양한 변수의 영향을 받습니다. 투자대상 주식 발행기업의 경영성과가 우수할수록, 투자대상 주식에 대한 수요가 공급보다 클수록 주식의 시세는 상승하는 경향을 나타내어 투자회사의 가치는 상승하고, 반대의 경우에는 투자회사의 가치가 하락하는 것이 일반적입니다. 이 펀드의 성과는 비교지수의 성과와 비교지수 대비 추적오차에 의해 결정됩니다. 이 펀드의 성과는 일반적으로 '비교지수 대비 추적오차' 보다는 '비교지수의 성과'로부터 월등히 높은 수준의 영향을 받게 됩니다. 이 펀드는 비교지수[KOSPI200지수]의 성과와 유사한 성과의 달성을 그 투자목적으로 하는 바, 비교지수의 성과로부터 절대적인 영향을 받습니다. 일반적으로 환매시점의 비교지수가 매입시점의 비교지수보다 높으면 높을수록 큰 투자수익이 발생하며, 반대로 환매시점의 비교지수가 매입시점의 비교지수보다 낮으면 낮을수록 투자손실이 커지게 됩니다. 시장상황 등에 따라 이 펀드의 성과는 비교지수의 성과와의 괴리, 즉 추적오차를 나타낼 수 있습니다. 비교지수 대비 양(+)의 추적오차 발생시에는 이 펀드가 비교지수 보다 우월할 성과를, 비교지수 대비 음(-)의 추적오차 발생시에는 이 펀드가 비교지수 보다 열등한 성과를 보이게 됩니다. 이러한 추적오차가 이 펀드의 성과에 미치는 영향은 일반적으로 비교지수 자체의 성과가 미치는 영향에 비해서는 낮은 수준이라고 할 수 있습니다. 이 펀드의 성과는 자본이득, 배당수입, 이자수입으로 구분할 수 있으며 일반적으로 자본이득이 성과에 미치는 영향이 절대적인 비중을 차지합니다.

▶ 자산현황

재산현황 표를 통해 당기말과 전기말 간의 자산총액, 부채총액, 순자산 총액 및 기준가격의 추이를 비교할 수 있습니다.

(단위: 백만원, 백만좌, %)

펀드명칭	항목	전기말	당기말	증감률
유리인덱스200[주식-파생형]_운용	자산 총액(A)	11,306	11,156	-1.32
	부채총액(B)	138	14	-89.51
	순자산총액(C=A-B)	11,168	11,142	-0.23
	발행 수익증권 총 수(D)	9,461	11,004	16.31
	기준가격 (E=C/Dx1000)	1,180.41	1,012.51	1.25
종류(Class)별 기준가격 현황				
유리인덱스200[주식-파생형]_C/A	기준가격	1,123.94	1,008.68	0.87
유리인덱스200[주식-파생형]_C/B	기준가격	1,174.02	1,011.14	1.11
유리인덱스200[주식-파생형]_C/S	기준가격	1,170.48	1,010.41	1.04

주) 기준가격이란 투자자가 집합투자증권을 입금(매입), 출금(환매)하는 경우 또는 분배금(상환금포함) 수령 시에 적용되는 가격으로 펀드의 순자산총액을 발행된 수익증권 총좌수로 나눈 가격을 말합니다.

3. 운용경과 및 수익률현황

▶ 운용경과

- 글로벌 증시는 2월 월초부터 미국 1월 통화정책회의에서의 물가상승 전망에 따른 금리인상 가속화 우려 부각으로 하락하여 출발하였으며, 미국 임금상승률 호조, 연준 위원들의 금리인상 지지 발언 및 영국 중앙은행의 긴축시행 의지표명 등이 금리 상승폭 확대를 견인하면서 위험자산 투자심리 위축과 동시에 증시 하락 폭이 확대되었습니다. 3월에는 월초 철강제품에 대한 트럼프 정부의 관세면제 가능성에 따른 글로벌 무역분쟁 우려 완화로 상승하여 출발하였으나, 미국 기술업종 급락, 미국 3월 통화정책회의의 불확실성 및 대중국 관세부과 관련 행정명령에서 촉발된 미-중 무역분쟁 본격화 우려로 인해 큰 폭으로 하락하였습니다. 4월에는 월초 미-중 양국의 무역분쟁 격화, 미국 재정적자 확대 우려 및 시리아발 중동 리스크 부각으로 인해 하락하여 출발하였으나, 1)중국 시진핑 주석의 협상안 제시로 인한 미-중 무역갈등 해소 기대감, 2)양호한 경제지표와 기업실적, 3)북한 비핵화 움직임 및 4)국제유가 상승에 힘입어 상승세로 전환되는 모습을 보였습니다.

- 국내 증시는 2월 월초부터 선진국 중앙은행들의 공격적인 금리인상 우려에 따른 글로벌 증시급락의 영향으로 하락세를 나타내며, KOSPI지수가 2,350pt를 하향 돌파하는 등 급락하는 모습을 보였습니다(2/1~9일 -7.9%). 중순 이후 트럼프의 인프라투자 계획 발표, 시종금리 상승세 약화에 따른 위험자산 투자심리 회복 등이 저가매수세 유입을 견인하여 하락폭 일부를 만회하면서 마감하였습니다. 3월에는 월초 글로벌 무역분쟁 우려 완화, 반도체 업황개선 기대감 등에 따라 상승세로 출발하였으나, 미 기술주 급락에 따른 국내 IT업종 약세, 미 연준의 금리인상 속도관련 불확실성 및 미-중 무역마찰 심화 우려 등으로 인해 상승폭을 대부분 반납하며 마감하였습니다. 4월에는 월초 미-중 무역분쟁 심화 우려로 인해 KOSPI지수가 2,400pt를 위협받으며 하락하여 출발하였으나, 1)중국 시진핑 주석의 대미 협상안 제시에 따른 무역갈등 해소 기대감, 2)삼성전자 어닝 서프라이즈 발표로 인한 1분기 실적개선 기대감, 3)중국 인민은행의 기준율 인하에 따른 경기회복 기대감, 4)국제유가 상승 및 5)북한 비핵화와 남북 경제협력 기대감에 따른 관련 업종 추가급등 등에 힘입어 월중 내내 상승세를 지속하여 KOSPI지수가 2월초 이후 처음으로 2,510pt를 돌파하며 마감하였습니다.

- 동 펀드는 해당 기간 동안 업종 중립을 원칙으로 안정적인 벤치마크 추종을 위한 포트폴리오 관리에 노력했으며, 종목 선택과 매매 전략 등을 통해 초과수익을 내는데 주안점을 두었습니다.

▶ 투자환경 및 운용 계획

- 다음 분기는 대외적으로 1)무역분쟁 관련 미-중 양국의 협상결과, 2)북미정상회담(6월초) 전후 한반도 리스크 변화여부, 3)선진국 중앙은행들의 통화정책 정상화 속도 이슈 및 국제금리 추이, 4)글로벌 경기모멘텀 및 인플레이션 기대감 추이, 5)주요국의 경제지표 결과, 6)중국 A주의 MSCI 이머징지수 편입(6/1일 기준)에 따른 외국인의 국내증시 매도강도 및 7)국제유가와 환율의 움직임 등이 증시의 방향을 결정할 것으로 보이며, 대내적으로는 8)국내 수출지표 및 1분기 기업실적 결과, 9)남북경제협력 관련 뉴스 및 10)연기금과 외국인의 수급변화 등이 중요한 변수가 될 것으로 판단됩니다.

- 이와 같은 주요 이슈에 주목하며 안정적인 포트폴리오 관리에 주력할 것이며, 재무구조가 상대적으로 악화된 그룹 및 기업에 대해서는 지속적인 모니터링을 통해 신용위험을 관리할 계획입니다.

- 동 펀드는 제한적인 범위 내에서 계량모델(가치모델, 모멘텀모델, 이례현상 등)에 근거한 스타일바스켓 편입, 보통주/우선주간 교체매매, 공모주(IPO) 투자 및 기업분할/합병 등의 이벤트 투자 등을 통해 초과수익을 추구하겠습니다.

▶ 기간(누적) 수익률

기간(누적)수익률 표를 통해 자산운용보고서 작성 기준일(당기말) 현재 펀드의 기간별 누적수익률을 확인 할 수 있으며, 비교지수(벤치마크) 성과와 펀드의 성과를 비교하여 볼 수 있습니다.

(단위 : %)

구분	최근 3개월	최근 6개월	최근 9개월	최근 12개월
유리인덱스200[주식-파생형]_운용	1.25	-5.08	1.90	6.83
(비교지수 대비 성과)	(-0.11)	(1.41)	(1.11)	(1.49)
종류(Class)별 현황				
유리인덱스200[주식-파생형]_C/A	0.87	-5.83	0.73	5.19
(비교지수 대비 성과)	(-0.49)	(0.66)	(-0.06)	(-0.15)
유리인덱스200[주식-파생형]_C/B	1.11	-5.35	1.48	6.24
(비교지수 대비 성과)	(-0.25)	(1.14)	(0.69)	(0.90)
유리인덱스200[주식-파생형]_C/S	1.04	-5.49	1.26	5.92
(비교지수 대비 성과)	(-0.32)	(1.00)	(0.47)	(0.58)
비교지수(벤치마크)	1.36	-6.49	0.79	5.34

주)비교지수(벤치마크): KOSPI200 X 100%

※ 위 투자실적은 과거 성과를 나타낸 뿐 미래의 운용성과를 보장하는 것은 아닙니다.

구분	최근 1년	최근 2년	최근 3년	최근 5년
유리인덱스200[주식-파생형]_운용	6.83	33.49	26.81	34.39
(비교지수 대비 성과)	(1.49)	(3.67)	(5.70)	(10.04)
종류(Class)별 현황				
유리인덱스200[주식-파생형]_C/A	5.19	29.48	21.08	24.36
(비교지수 대비 성과)	(-0.15)	(-0.34)	(-0.03)	(0.01)
유리인덱스200[주식-파생형]_C/B	6.24	32.04	24.73	30.71
(비교지수 대비 성과)	(0.90)	(2.22)	(3.62)	(6.36)
유리인덱스200[주식-파생형]_C/S	5.92	23.21	30.79	-
(비교지수 대비 성과)	(0.58)	(-6.61)	(9.68)	-
비교지수(벤치마크)	5.34	29.82	21.11	24.35

주)비교지수(벤치마크): KOSPI200 X 100%

※ 위 투자실적은 과거 성과를 나타낼 뿐 미래의 운용성과를 보장하는 것은 아닙니다.

▶추적오차

추적오차 표를 통해 자산운용보고서 작성일 현재(당기말) 각 기간에 대해서 인덱스 펀드가 추종하는 지수의 변동을 얼마나 충실히 따라 갔는지를 확인 할 수 있습니다.

(단위 : %)

구분	최근 3개월	최근 6개월	최근 1년
유리인덱스200[주식-파생형]_운용	1.10	1.86	1.42

주) 추적오차란 일정기간 동안 인덱스펀드가 추종하는 특정 비교지수의 변동을 얼마나 충실히 따라갔는지를 보여주는 지표로서, 비교지수 수익률 대비 해당 인덱스펀드의 일간 수익률 차이의 표준편차로 기재합니다. 추적오차의 수치가 적을수록 해당 기간 동안 인덱스펀드가 비교지수와 유사하게 움직였음을 의미합니다.

▶ 손익현황

(단위:백만원)

구분	증권			파생상품		부동산	특별자산		단기대출 및 예금	기타	손익합계
	주식	채권	어음	집합투자	장내	장외	실물자산	실물자산			
전기	-485	0	0	-156	-103	0	0	0	4	0	-740
당기	103	0	0	28	5	0	0	0	4	-1	139

4. 자산현황

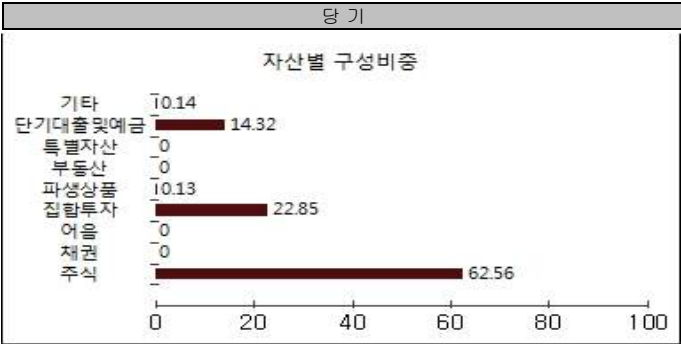
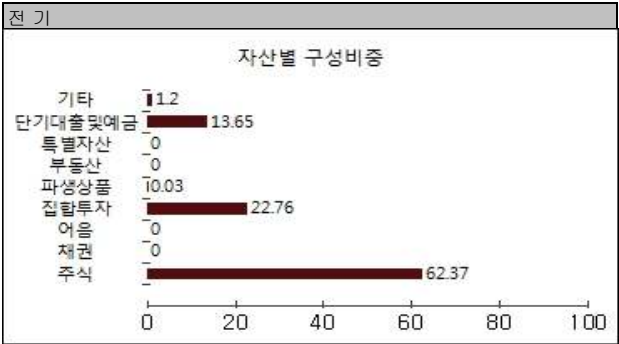
▶ 자산구성현황

자산구성현황 표를 통해 자산운용보고서 작성 기준일(당기말) 현재 펀드가 보유하고 있는 자산의 내역을 각 자산군 및 통화별로 확인할 수 있습니다. 또한 그래프를 통해 당기말과 전기말 간의 자산별 구성비율을 비교할 수 있습니다.

(단위:백만원,%)

통화별 구분	증권				파생상품		부동산	특별자산		단기대출 및 예금	기타	자산총액
	주식	채권	어음	집합투자	장내	장외		실물자산	기타			
KRW (1.00)	6,980 (62.56)	0 (0.00)	0 (0.00)	2,549 (22.85)	14 (0.13)	0 (0.00)	0 (0.00)	0 (0.00)	0 (0.00)	1,598 (14.32)	15 (0.14)	11,156 (100.00)
합계	6,980	0	0	2,549	14	0	0	0	0	1,598	15	11,156

*() : 구성비중



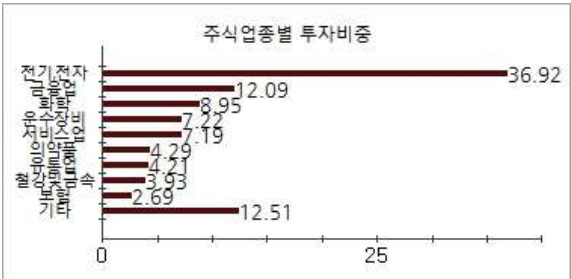
▶ 주식업종별 투자비중

주식업종별 투자비중 표를 통해 자산운용보고서 작성 기준일(당기말) 현재 펀드가 투자하고 있는 주식자산의 업종별 구성 현황을 확인할 수 있습니다. 각 비중은 펀드가 보유한 주식자산 내에서의 비중을 나타냅니다.

(단위 : %)

순위	업종명	비중	순위	업종명	비중
1	전기,전자	36.92	6	의약품	4.29
2	금융업	12.09	7	유통업	4.21
3	화학	8.95	8	철강및금속	3.93
4	운수장비	7.22	9	보험	2.69
5	서비스업	7.19	10	기타	12.51

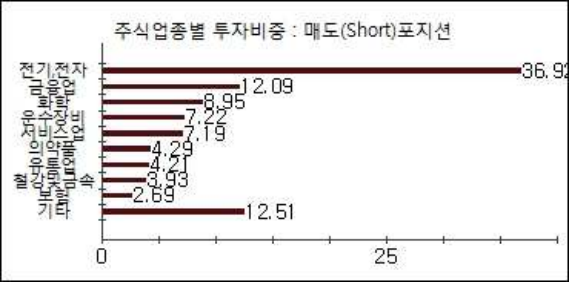
주) 주식종목의 업종 구분은, 국내 주식은 한국거래소의 업종분류기준, 해외 주식은 GICS(국제산업분류기준) 2차 분류를 따릅니다.



▶ 주식업종별 투자비중 : 매도(Short)포지션

(단위 : %)

순위	업종명	비중	순위	업종명	비중
1	전기,전자	36.92	6	의약품	4.29
2	금융업	12.09	7	유통업	4.21
3	화학	8.95	8	철강및금속	3.93
4	운수장비	7.22	9	보험	2.69
5	서비스업	7.19	10	기타	12.51



▶ 투자대상 상위 10종목

투자대상 상위 10종목 표를 통해 전체 자산군을 대상으로 펀드 자산총액에서 차지하는 상위 10개 보유 종목을 확인할 수 있습니다. 각 비중은 펀드의 자산총액에서 해당 종목이 차지하는 비중을 나타냅니다.

(단위 : %)

순위	구분	종목명	비중	순위	구분	종목명	비중
1	집합투자증권	TREX 200	17.98	6	주식	SK하이닉스	3.29
2	주식	삼성전자	17.33	7	단기	보통예금(한국씨티)	2.67
3	파생상품	코스피200 F 201806	12.71	8	대여유가증권	SK하이닉스	1.86
4	단기	REPO매수(20180508)	11.65	9	주식	POSCO	1.74
5	집합투자증권	TREX 펀더멘탈 200	4.86	10	주식	현대차	1.63

▼ 각 자산별 보유종목 내역

각 자산별 보유종목 내역을 통해 투자대상 상위 10종목 및 펀드자산총액의 5% 이상을 차지하는 종목, 또는 발행주식 총 수의 1%를 초과한 종목(해외주식은 제외)을 각 자산군별로 구분하여 확인할 수 있습니다.

▶ 주식

(단위 : 주, 백만원, %)

종목명	보유수량	평가금액	비중	발행국가	통화	업종	비고
삼성전자	36,750	1,933	17.3	대한민국	KRW	전기, 전자	
SK하이닉스	4,394	367	3.3	대한민국	KRW	전기, 전자	
셀트리온	1,373	334	3.0	대한민국	KRW	의약품	
POSCO	540	194	1.7	대한민국	KRW	철강및금속	

주) 투자대상 상위 10종목 및 평가금액이 자산총액의 5%를 초과하는 경우 기재 또는 발행주식 총수의 1% 초과 종목

▶ 집합투자증권

(단위 : 좌수, 백만원, %)

종목명	종류	자산운용사	설정원본	순자산금액	발행국가	통화	비중
TREX 200	수익증권	유리자산운용	2,028	2,006	대한민국	KRW	17.98
TREX 펀더멘탈 200	수익증권	유리자산운용	546	543	대한민국	KRW	4.86

주) 투자대상 상위 10종목 및 평가금액이 자산총액의 5%를 초과하는 경우 기재

▶ 장내파생상품

(단위 : 계약, 백만원)

종목	매수/매도	계약수	미결제약정금액	비고
코스피200 F 201806	매수	18	1,418	

주) 투자대상 상위 10종목 및 개별계약등의 위험평가액이 자산총액의 5%를 초과하는 경우 기재

▶ 단기대출 및 예금

(단위 : 주, 백만원, %)

종류	금융기관	취득일자	금액	금리	만기일	발행국가	통화
REPO매수	현대인베스트먼트자산운용	2018-05-08	1,300	1.52		대한민국	KRW
예금	한국씨티은행	2007-01-01	298	2.45		대한민국	KRW

주) 투자대상 상위 10종목 및 평가금액이 자산총액의 5%를 초과하는 경우 기재

5. 투자운용전문인력 현황

▶ 투자운용인력(펀드매니저)

(단위 : 개, 억원)

성명	직위	생년	운용중인 펀드 현황		성과보수가 있는 펀드 및 일임계약 운용규모		협회등록번호
			펀드개수	운용규모	펀드개수	운용규모	
한진규 ^{주)}	퀀트운용본부장	1969	69	8,690	9	12,913	2109000507
박주호	퀀트운용팀장	1969	44	7,262			2109000457

주1) 성명이 굵은 글씨로 표시된 것이 책임운용전문인력이며, '책임 운용전문인력'이란 운용전문인력 중 투자전략 수립 및 투자 의사결정 등에 있어 주도적이고 핵심적인 역할을 수행하는 자를 말함.

주2) 운용중인 다른 집합투자기구 수 및 규모를 산정 할 때 해당 운용팀에서 운용중인 전체 집합투자기구를 대상으로 하며 모자형 구조의 모집합투자기구는 제외합니다.

주3) 펀드의 투자운용인력 변경내역 등은 금융투자협회 전자공시사이트의 수시공시 등을 참고 하실 수 있습니다. (인터넷 주소 <http://dis.kofia.or.kr>) 단, 협회 전자공시사이트가 제공하는 정보와 본 자산운용보고서가 제공하는 정보의 작성기준일이 상이할 수 있습니다.

▶ 운용전문인력 변경내역

기간	운용전문인력
2001.03.06 ~ 현재 2001.03.06 ~ 현재 2010.08.18 ~ 2010.09.10 2008.06.04 ~ 2010.12.01 2010.08.18 ~ 2010.12.24	한진규(책임) 박주호(부책임) 김용태(부책임) 안현수(부책임) 강석훈(부책임)

▶ 해외운용수탁회사

회사명	소재	국가명	비고
해당사항 없음			

6. 비용 현황

▶ 업자별 보수 지급 현황

업자별 보수 지급현황 표를 통해 펀드가 펀드의 운용과 관련된 관계회사(자산운용사, 판매회사, 신탁업자, 일반사무관리회사 등)에 지급한 보수와 비용(기타 비용, 매매중개수수료)을 확인할 수 있습니다. 또한 당기와 전기의 보수 및 비용 발생현황을 비교할 수 있습니다.

(단위: 백만원, %)

	구분	전기		당기	
		금액	비율 ^{주1)}	금액	비율 ^{주1)}
유리인덱스200[주식-파생형]_운용	자산운용사	0.00	0.00	0.00	0.00
	판매회사	0.00	0.00	0.00	0.00
	펀드재산보관회사(신탁업자)	0.00	0.00	0.00	0.00
	일반사무관리회사	0.00	0.00	0.00	0.00
	보수합계	0.00	0.00	0.00	0.00
	기타비용 ^{주2)}	1.15	0.01	2.22	0.02
	매매 중개 수수료	단순매매, 중개수수료	0.51	0.00	0.51
		조사분석업무 등 서비스 수수료	0.40	0.00	0.28
		합계	0.91	0.01	0.79
유리인덱스200[주식-파생형]_C/A	증권거래세	1.55	0.01	2.03	0.02
	자산운용사	0.93	0.12	0.99	0.12
	판매회사	1.87	0.24	1.98	0.24
	펀드재산보관회사(신탁업자)	0.06	0.01	0.06	0.01
	일반사무관리회사	0.05	0.01	0.05	0.01
	보수합계	2.90	0.37	3.08	0.38
	기타비용 ^{주2)}	0.08	0.01	0.17	0.02
	매매 중개 수수료	단순매매, 중개수수료	0.03	0.00	0.04
		조사분석업무 등 서비스 수수료	0.03	0.00	0.02
		합계	0.06	0.01	0.06
유리인덱스200[주식-파생형]_C/B	증권거래세	0.10	0.01	0.15	0.02
	자산운용사	13.12	0.12	12.64	0.12
	판매회사	0.00	0.00	0.00	0.00
	펀드재산보관회사(신탁업자)	0.79	0.01	0.76	0.01
	일반사무관리회사	0.66	0.01	0.63	0.01
	보수합계	14.56	0.13	14.03	0.14
	기타비용 ^{주2)}	1.12	0.01	2.12	0.02
	매매 중개 수수료	단순매매, 중개수수료	0.48	0.00	0.48
		조사분석업무 등 서비스 수수료	0.37	0.00	0.26
		합계	0.85	0.01	0.73
유리인덱스200[주식-파생형]_C/S	증권거래세	1.44	0.01	1.88	0.02
	자산운용사	0.00	0.12	0.00	0.12
	판매회사	0.00	0.07	0.00	0.07
	펀드재산보관회사(신탁업자)	0.00	0.01	0.00	0.01
	일반사무관리회사	0.00	0.01	0.00	0.01
	보수합계	0.00	0.21	0.00	0.21
	기타비용 ^{주2)}	0.00	0.01	0.00	0.02
	매매 중개 수수료	단순매매, 중개수수료	0.00	0.00	0.00
		조사분석업무 등 서비스 수수료	0.00	0.00	0.00
		합계	0.00	0.01	0.01
	증권거래세	0.00	0.01	0.00	0.02

* 펀드의 순자산총액(기관평잔) 대비 비율을 나타냅니다.
** 기타비용이란 회계감사비용, 증권 등의 예약 및 결제비용 등 펀드에서 경상적·반복적으로 지출된 비용으로서 매매·중개수수료는 제외한것입니다.

- ※ 성과보수내역 : 없음
- ※ 발행분담금내역 : 없음
- ※ 모자형의 경우 모펀드에서 발생한 비용을 자펀드가 차지하는 비율대로 안분하여 합산한 수치입니다.

▶ 총보수, 비용비율

총보수, 비용비율 표를 통해 투자자가 펀드를 통해 부담한 보수와 비용의 수준을 펀드 순자산 연평균잔액에 대한 비율로 확인할 수 있습니다.

(단위: 연환산, %)

	구분	총보수·비용비율(A) ^{주1)}	매매·중개수수료비율(B) ^{주2)}	합계(A+B)
유리인덱스200[주식-파생형]_운용	전기	0.1136	0.03	0.1436
	당기	0.0645	0.0299	0.0944
유리인덱스200[주식-파생형]_C/A	전기	1.54	0.0	1.6881
	당기	1.54	0.0	1.6352
유리인덱스200[주식-파생형]_C/B	전기	0.551	0.0	0.6945
	당기	0.551	0.0	0.6455
유리인덱스200[주식-파생형]_C/S	전기	0.8447	0.0	0.9821
	당기	0.845	0.0	0.9455

주1) 총보수·비용비율(Total Expense Ratio)이란 운용보수 등 펀드에서 부담하는 '보수'와 '기타비용' 총액을 순자산 연평균잔액(보수·비용 차감전 기준)으로 나눈 비율로서 해당 운용기간 중 투자자가 부담한 총 보수·비용수준을 나타냅니다.
주2) 매매·중개수수료 비율이란 매매·중개수수료를 순자산 연평균잔액(보수·비용 차감전 기준)으로 나눈 비율로서 해당 운용기간 중 투자자가 부담한 매매·중개수수료의 수준을 나타냅니다.

7. 투자자산매매내역

매매주식 규모 및 회전을 표와 최근 3분기 매매회전을 추이 표를 통해 당기 및 최근 3분기 동안에 대해 펀드가 수행한 주식거래의 빈도를 확인 할 수 있습니다. 매매회전이 높을 경우 매매거래수수료(0.1%내외) 및 증권거래세(매도시 0.3%) 발생으로 실제 투자자가 부담하게 되는 펀드의 비용이 증가합니다.

▶ 매매주식규모 및 회전을

(단위:백만원, %)

유리인덱스200[주식-파생형]-운용

매수		매도		매매회전을 ^{주)}	
수량	금액	수량	금액	해당기간	연환산
5,777	485	15,707	673	10.03	41.12

주) 해당 운용기간 중 매도한 주식가액의 총액을 그 해당 운용기간 중 보유한 주식의 평균가액으로 나눈 비율

▶ 최근 3분기 주식 매매회전을 추이

(단위: %)

유리인덱스200[주식-파생형]-운용

2017-08-09 ~ 2017-11-08	2017-11-09 ~ 2018-02-08	2018-02-09 ~ 2018-05-08
12.39	7.20	10.03

* 회전을 상승 이유: 벤치마크(KOSPI200지수) 정기변경 등의 이벤트 부재에도 불구하고, 설정/해지와 리밸런싱 등의 사유로 매매가 늘었음.